

АНАЛИТИЧЕСКАЯ СПРАВКА
«РЕЗУЛЬТАТЫ ВСЕРОССИЙСКИХ ПРОВЕРОЧНЫХ РАБОТ
ОБУЧАЮЩИХСЯ ПО ОБРАЗОВАТЕЛЬНЫМ ПРОГРАММАМ
СРЕДНЕГО ПРОФЕССИОНАЛЬНОГО ОБРАЗОВАНИЯ ЗА 2022- 2024 ГГ.

ФИЛИАЛА ФЕДЕРАЛЬНОГО ГОСУДАРСТВЕННОГО БЮДЖЕТНОГО
ОБРАЗОВАТЕЛЬНОГО УЧРЕЖДЕНИЯ ВЫСШЕГО ОБРАЗОВАНИЯ
«РОСТОВСКИЙ ГОСУДАРСТВЕННЫЙ ЭКОНОМИЧЕСКИЙ
УНИВЕРСИТЕТ (РИНХ)» В Г.ЧЕРКЕССКЕ КАРАЧАЕВО-ЧЕРКЕССКОЙ
РЕСПУБЛИКИ

Всероссийские проверочные работы (ВПР) для обучающихся образовательных организаций, реализующих образовательные программы среднего профессионального образования проводятся Рособрнадзором совместно с ФГБУ «Федеральный институт оценки качества образования» в целях развития единого образовательного пространства Российской Федерации, совершенствования единой системы оценки качества образования. В ВПР СПО принимают участие все образовательные организации, реализующие образовательные программы среднего профессионального образования, за исключением специальных учебно – воспитательных учреждений закрытого типа и учреждений, исполняющих наказание в виде лишения свободы.

Результаты ВПР в совокупности с имеющейся в общеобразовательной организации информацией, отражающей индивидуальные образовательные траектории обучающихся, могут быть использованы для оценки личностных результатов обучения. Результаты ВПР могут быть использованы образовательными организациями для совершенствования методики преподавания дисциплин, муниципальными и региональными органами исполнительной власти, осуществляющими государственное управление в сфере образования, для анализа текущего состояния муниципальных и региональных систем образования и формирования программ их развития.

Не предусмотрено использование результатов ВПР для оценки деятельности образовательных организаций, преподавателей, муниципальных и региональных органов исполнительной власти, осуществляющих государственное управление в сфере образования.

Подходы к отбору содержания, разработке структуры проверочной работы

Всероссийские проверочные работы основаны на системно-деятельностном, компетентностном и уровневом подходах. В рамках ВПР наряду с предметными результатами обучения учащихся оцениваются также метапредметные результаты, в том числе уровень сформированности УУД и овладения межпредметными понятиями.

Предусмотрена оценка сформированности следующих УУД.

Личностные: личностное, профессиональное, жизненное самоопределение.

Регулятивные: планирование, контроль и коррекция, саморегуляция. *Общеучебные:* поиск и выделение необходимой информации; структурирование знаний; осознанное и произвольное построение речевого высказывания в письменной форме; выбор наиболее эффективных способов решения задач в зависимости от конкретных условий; рефлексия способов и условий действия, контроль и оценка процесса и результатов деятельности; моделирование, преобразование модели.

Логические: анализ объектов в целях выделения признаков; синтез, в том числе выведение следствий; установление причинно-следственных связей; построение логической цепи рассуждений; доказательство.

Коммуникативные: умение с достаточной полнотой и точностью выражать свои мысли в соответствии с задачами и условиями коммуникации.

Ключевыми особенностями ВПР являются: соответствие ФГОС; соответствие отечественным традициям преподавания учебных предметов; учет национально-культурной и языковой специфики многонационального российского общества; отбор для контроля наиболее значимых аспектов подготовки как с точки зрения использования результатов обучения в повседневной жизни, так и с точки зрения продолжения образования; использование ряда заданий из открытого банка Национальных исследований качества образования (НИКО); использование только заданий открытого типа.

Тексты заданий в вариантах ВПР в целом соответствуют формулировкам, принятым в учебниках, включенных в Федеральный перечень учебников, рекомендуемых Министерством образования и науки РФ к использованию при реализации имеющих государственную аккредитацию образовательных программ основного общего образования.

Всероссийские проверочные работы в филиале федерального государственного бюджетного образовательного учреждения высшего образования «Ростовский государственный экономический университет

(РИНХ)» в г.Черкесске Карачаево-Черкесской Республики (далее – филиал ФГБОУ ВО «РГЭУ (РИНХ)» в г.Черкесске КЧР), проводились в 2022 -2024 гг. на основании следующих документов:

1. Приказ Федеральной службы по надзору в сфере образования и науки (Рособрнадзор) от 25.02.2021 № 14-22 «О проведении всероссийских проверочных работ для обучающихся по образовательным программам среднего профессионального образования в 2021 году»;

2. Приказ Министерства образования и науки Карачаево-Черкесской Республики от 06.09.2021 №754 «О проведении всероссийских проверочных работ для обучающихся по образовательным программам среднего профессионального образования в Карачаево-Черкесской Республике в 2021 году»;

3. Приказ Министерства образования и науки Карачаево-Черкесской Республики от 23.08.2022 №772 «О проведении всероссийских проверочных работ для обучающихся по образовательным программам среднего профессионального образования в Карачаево-Черкесской Республике в 2022 году»;

4. Приказ Министерства образования и науки Карачаево-Черкесской Республики от 14.09.2023 №852 «О проведении всероссийских проверочных работ для обучающихся по образовательным программам среднего профессионального образования в Карачаево-Черкесской Республике в 2023 году»;

5. Приказ Рособрнадзора от 21.12.2023 № 2160 «О проведении Федеральной службой по надзору в сфере образования и науки мониторинга качества подготовки обучающихся общеобразовательных организаций в форме всероссийских проверочных работ в 2024 году»;

6. Письмо Федеральной службы по надзору в сфере образования и науки (Рособрнадзор) от 21.08.2024 № 01-238/08-01 в связи с вступающими в силу с 1 сентября 2024 г. изменениями в законодательство Российской Федерации в части проведения мероприятий по оценке качества образования;

7. Постановление Правительства Российской Федерации от 30.04.2024 г. № 556 «Об утверждении перечня мероприятий по оценке качества образования и Правил проведения мероприятий по оценке качества образования (далее – Правила)»;

8. Приказ Федеральной службы по надзору в сфере образования и науки от 13.05.2024 № 1007 «Об утверждении состава участников, сроков и продолжительности проведения всероссийских проверочных работ в образовательных организациях, осуществляющих образовательную деятельность по образовательным программам среднего профессионального образования, а также перечня учебных предметов, по которым проводятся всероссийские проверочные работы в образовательных организациях, осуществляющих образовательную деятельность по образовательным программам среднего профессионального образования, в 2024/2025 учебном году» (Зарегистрирован 29.05.2024 № 78326);

9. Приказ Министерства образования и науки Карачаево-Черкесской Республики № 636 от 03.09.2024 г. «О проведении всероссийских проверочных работ для обучающихся по образовательным программам среднего профессионального образования в Карачаево-Черкесской Республике в 2024 году».

Цель проведения всероссийских проверочных работ:

– осуществление входного мониторинга качества образования, в том числе мониторинга уровня подготовки обучающихся в соответствии с ФГОС основного общего образования;

– совершенствование методики преподавания учебных предметов и повышение качества образования;

– корректировка организации образовательного процесса по профильным учебным предметам.

ВПР не является государственной итоговой аттестацией. ВПР – это контрольные работы, результаты которых не должны учитываться при выставлении годовых отметок по дисциплинам.

Таким образом, ВПР позволяют осуществить диагностику достижения предметных и метапредметных результатов, в том числе уровня сформированности универсальных учебных действий (УУД) и овладения межпредметными понятиями, а также оценку личностных результатов обучения.

Результаты ВПР будут использованы для совершенствования методики преподавания соответствующей дисциплины в филиале.

В филиале ФГБОУ ВО «РГЭУ (РИНХ)» в г.Черкесске КЧР реализуются образовательные программы среднего профессионального образования по специальностям укрупненных групп специальностей и профессий: 09.00.00 Информатика и вычислительная техника.

Проведение Всероссийских проверочных работ осуществлялось в соответствии с Инструкцией для образовательной организации по проведению работ и системой оценивания их результатов.

Обучающиеся, получающие среднее профессиональное образование по программам СПССЗ, выполняли две проверочные работы:

– проверочную работу по учебному предмету, выбранному по решению образовательной организацией из числа общеобразовательных учебных предметов, которые являются профильными для осваиваемой специальности и рекомендованы Департаментом государственной политики в сфере среднего профессионального образования и профессионального обучения Министерства просвещения Российской Федерации: математика;

– проверочную работу с оценкой метапредметных результатов обучения (единую проверочную работу по социально-гуманитарным предметам).

В соответствии с Порядком проведения ВПР для обучающихся, проверочная работа предусматривала выполнение обучающимися заданий и запись краткого или развернутого ответа (решения) на бланках.

Анализ результатов ВПР СПО проводился в целях:

– определения состояния общеобразовательной подготовки по профильным предметам в рамках образовательных программ СПО;

– исследования динамики достижения обучающимися по образовательным

программам среднего профессионального образования филиала ФГБОУ ВО «РГЭУ (РИНХ)» в г.Черкесске КЧР планируемых предметных и метапредметных результатов освоения основной общеобразовательной программы среднего общего образования за 2022-2024 гг.;

– выявления факторов, влияющих на уровень достижений обучающихся, для выработки эффективных механизмов по их улучшению

Расписание проведения ВПР СПО на бланках в филиале ФГБОУ ВО «РГЭУ (РИНХ)» в г.Черкесске в 2024 г. представлено в таблице 1.

Таблица 1 - Расписание проведения ВПР СПО на бланках

Курс	Предмет	Дата проведения	Время выполнения работ (минут)
1 курс	Математика	23.09.2024г.	90
Завершившие			90
1 курс	Проверочная работа с оценкой метапредметных результатов обучения (метапредмет)	01.10.2024г.	120
Завершившие			120

Во всероссийских проверочных работах (далее – ВПР) принимали участие обучающиеся первого курса по очной форме обучения по образовательной программе среднего профессионального образования на базе основного общего образования (далее – 1 курс) и завершившие в предыдущем учебном году освоение общеобразовательных предметов, проходящих обучение по очной форме на базе основного общего образования (далее – Завершившие СОО):

– по профильному учебному предмету первый курс: «Математика» приняло участие 136 обучающихся;

– по проверочной работе оценкой метапредметных результатов обучения (метапредмет) приняло участие 136 обучающихся первого курса;

– по профильному учебному предмету завершившие в предыдущем учебном году освоение общеобразовательных предметов: «Математика» приняло участие 111 обучающихся;

– по проверочной работе оценкой метапредметных результатов обучения

(метапредмет) завершившие в предыдущем учебном году освоение общеобразовательных предметов приняло участие – 111 человек.

В целях выявления динамики участников ВПР СПО за три года было проведено сравнение общего количества выполненных работ по выбранным предметам в разрезе кластеров: 1 курс и завершившие за 2022, 2023 и 2024 гг. Результаты сравнения представлены в таблице 2.

Таблица 2 - Распределение участников ВПР СПО филиала ФГБОУ ВО «РГЭУ (РИНХ)» в г.Черкесске по уровням обучения и выбранным предметам в 2022–2024 годах

Проверочные работы по учебным предметам	1 курс			Завершившие		
	2022	2023	2024	2022	2023	2024
Математика	108	113	136	94	115	111
Работа с оценкой метапредметных результатов обучения	109	113	136	95	116	111

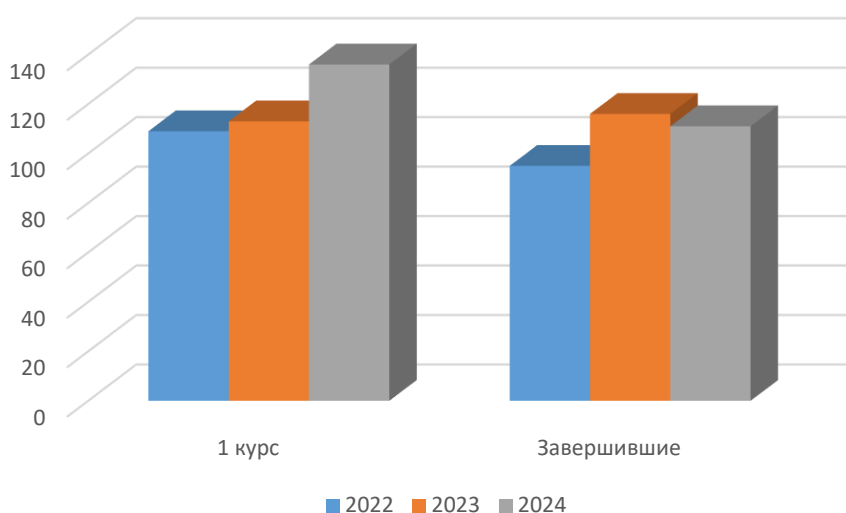


Рисунок 1 – Динамика участников ВПР СПО филиала ФГБОУ ВО «РГЭУ (РИНХ)» в г.Черкесске за 2022 – 2024 гг. по дисциплине «Математика»

Сравнение количества выполненных работ показывает положительную динамику среди первокурсников, и рост в 2023 г и незначительное снижение в 2024 г. у завершивших из-за уменьшения количества студентов, выполнявших ВПР.

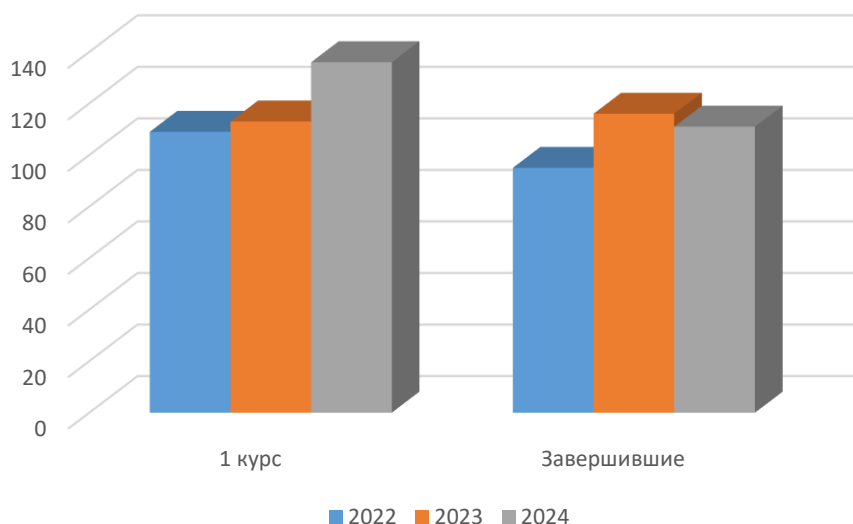


Рисунок 2 – Динамика участников ВПР СПО филиала ФГБОУ ВО «РГЭУ (РИНХ)» в г.Черкесске за 2022 – 2024 гг. по проверочной работа с оценкой метапредметных результатов обучения (метапредмет)

Назначение КИМ для проведения диагностической работы по определенному предмету – оценить уровень общеобразовательной подготовки обучающихся СПО. КИМ ВПР позволяют осуществить диагностику достижения предметных и метапредметных результатов обучения, в том числе овладение межпредметными понятиями и способность использования универсальных учебных действий (УУД) в учебной, познавательной и социальной практике.

Анализ выполнения заданий обучающимися

Математика 1 курс

В соответствии с Порядком проведения всероссийских проверочных работ для обучающихся по образовательным программам среднего профессионального образования, проверочная работа предусматривала выполнение обучающимися заданий и запись краткого или развернутого ответа (решения) на бланках. Варианты проверочных работ были размещены в личном кабинете филиала ФГБОУ ВО «РГЭУ (РИНХ)» в г.Черкесске в ФИС ОКО.

Проверочная работа содержала 2 варианта КИМ.

На выполнение работы по математике в 2022 – 2023 гг. отводилось 2 часа (120 минут).

В 2022 – 2023 гг. работа включала в себя 15 заданий, из них 12 заданий базового уровня, 2 задания повышенного уровня и 1 высокого уровня. Максимальный балл за выполнение работы – 18. Задание базового уровня оценивалось в 1 балл, повышенного и высокого в 2 балла. Баллы, полученные за выполненные задания, суммируются.

Для заданий 1–12 ответом является цифра, число или последовательность цифр.

Ответ записывается в поле ответа в тексте работы, а затем переносится в бланк ответов № 1. Ответы на задания 13–15 записывались в поля ответов в тексте работы.

Таблица 3 – Выполнение заданий ВПР СПО филиала ФГБОУ ВО «РГЭУ (РИНХ)» в г.Черкесске по математике обучающимися 1 курса в 2022–2023 годах

Год	Кол-во участников	1	2	3	4	5	6	7	8	9	10	11	12	13	14	15
		Макс балл	1	1	1	1	1	1	1	1	1	1	1	1	2	2
2022	108	97,22	87,96	71,3	73,15	92,59	87,96	91,67	87,96	75	95,37	93,52	93,52	60,65	3,7	17,13
2023	113	87,61	91,15	86,73	86,73	83,19	88,5	91,15	92,92	87,61	93,81	92,04	92,04	50,44	5,31	25,66

В 2022 году в ВПР по математике принимали участие 108 обучающихся первого курса, а в 2023 — 113. Это увеличение на 5 человек (примерно 4,63%).

Среднее значение выполнения заданий в 2022 году составляет примерно 85,06%, а в 2023 году - примерно 84,23%.

Видим, что среднее значение немного снизилось в 2023 году, хотя количество участников увеличилось.

Лучший результат в 2022 году был достигнут при выполнении задания №1, с которым справились 97,22 % обучающихся 1 курса, а в 2023 г. лучший результат был достигнут при выполнении задания №10 - 93,81% обучающихся справились с данным заданием.

Наименьший процент выполнения задания наблюдается при выполнении задания №14 - 3,70% в 2022 г, 5,31% - в 2023 г. Это показывает значительное улучшение последнего результата в 2023 году.

На основании данных, приведенных в таблице 3, можно сделать

следующие выводы:

2022 год:

- Количество участников: 108
- Максимальный процент выполнения заданий: 97,22
- Минимальный процент выполнения заданий: 3,7
- Средний процент выполнения заданий: около 82,09

2023 год:

- Количество участников: 113
- Максимальный процент выполнения заданий: 93,81
- Минимальный процент выполнения заданий: 5,31
- Средний процент выполнения заданий: около 80,76

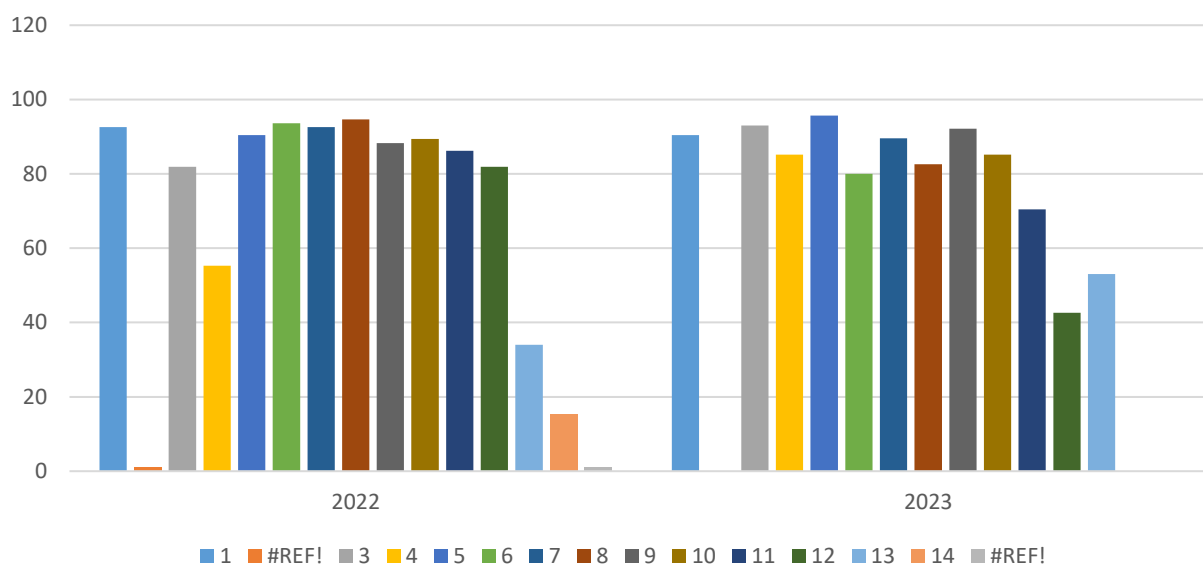


Рисунок 3 - Выполнение заданий ВПР СПО филиала ФГБОУ ВО «РГЭУ (РИНХ)» в г.Черкесске по математике обучающимися 1 курса в 2022–2023 годах, %

В 2023 году средний процент снизился по сравнению с 2022 годом. Это может свидетельствовать о более низком общем уровне подготовки участников или изменении формата проверки.

Диапазон процентов выполнения заданий в 2023 году стал уже, что может говорить о большей однородности результатов, либо о том, что задания были

проще или легче предсказуемы.

Данные показывают стабильный уровень участия в ВПР с небольшим увеличением числа участников между годами. Несмотря на рост количества участников, средние результаты слегка ухудшились, что может свидетельствовать о большем разбросе уровня подготовки участников. Улучшение показателей последних участников также свидетельствует о некоторой положительной динамике в подготовке участников.

Снижение среднего балла в 2023 году по сравнению с 2022 годом может быть обусловлено несколькими факторами:

1.Рост количества участников: как уже отмечалось, число участников увеличилось. Новые участники могли иметь меньшую подготовку или опыт, что привело к снижению общего среднего показателя.

2.Неравномерность подготовки: различия в уровнях подготовки участников могли стать более выраженными. Например, сильные участники могли показать такие же или даже лучшие результаты, в то время как слабые показали ухудшение.

3.Случайные факторы: иногда снижение среднего балла может быть вызвано случайными факторами, такими как усталость, стресс или отсутствие мотивации у некоторых участников.

Таблица 4 – Выполнение заданий ВПР СПО филиала ФГБОУ ВО «РГЭУ (РИНХ)» в г.Черкесске по математике обучающимися 1 курса в 2024 году

Год	Номер задания	1	2	3	4	5	6	7	8	9	10	11	12	13
	Макс балл	1	1	1	1	1	1	1	1	1	1	1	2	2
2024	136	85,29	37,5	77,21	85,29	70,59	93,38	85,29	57,35	81,62	47,79	91,18	59,93	54,04

Проверочная работа содержала 2 варианта КИМ.

На выполнение работы по математике в 2024 г. отводится 90 минут.

Работа включала в себя 13 заданий, из них 11 заданий базового уровня, 2 задания повышенного уровня. Максимальный балл за выполнение работы – 15. Задание базового уровня оценивалось в 1 балл, повышенного в 2 балла. Баллы, полученные за выполненные задания, суммируются.

Для заданий 1–11 ответом является цифра, число или последовательность

цифр.

Ответ записывается в поле ответа в тексте работы, а затем переносится в бланк ответов № 1. Ответы на задания 12–13 записывались в поля ответов в тексте работы.

Анализируя таблицу результатов Всероссийской проверочной работы (ВПР) за 2024 год по математике, обучающимися 1 курса, можно отметить следующее:

1.Общее количество участников: в 2024 году количество участников составило 136 человек, что заметно больше, чем в предыдущие годы (113 - в 2023 году и 108 – в 2022 году).

2.Результаты выполнения заданий: лучший результат в 2024 году был достигнут при выполнении задания №6, с которым справились 93,38 % обучающихся 1 курса, а наименьший процент выполнения задания наблюдается при выполнении задания №2 - 37,5%.

3.Средний процент выполнения заданий: средний процент равен 71,3%. Этот показатель ниже среднего процента выполнения заданий в предыдущих годах (82,09% в 2022 году, 80,76% в 2023 году), что может свидетельствовать о снижении уровня знаний учащихся, окончивших 9 класс в целом.

4.Тенденция к улучшению: сравнивая результаты 2024 года с предыдущими годами, можно заметить общую тенденцию к улучшению результатов. Например, самый низкий результат выполнения заданий в 2024 году (37,5%) выше самого низкого результата 2023 года (3,7%). Это может свидетельствовать о повышении качества образования и подготовки учащихся.

5.Самые трудные задания: задания с наименьшим процентом выполнения (задание №2 - 37,5%) являются наиболее сложными для большинства участников. Анализ этих заданий поможет выявить темы, которые требуют дополнительного внимания при обучении.

6.Наиболее успешные задания: задания с наибольшим процентом выполнения (задание №6, с которым справились 93,38 %) указывают на темы, которые лучше усвоили большинство участников. Эти задания могут служить

ориентиром для дальнейшей работы над программой.

7.Разброс результатов: результаты выполнения заданий сильно варьируются от одного задания к другому. Например, первое задание выполнили 85,29% обучающихся, но второе лишь 37,5%. Такой большой разрыв может указывать на значительные различия в уровне подготовки участников по различным темам учебного предмета.

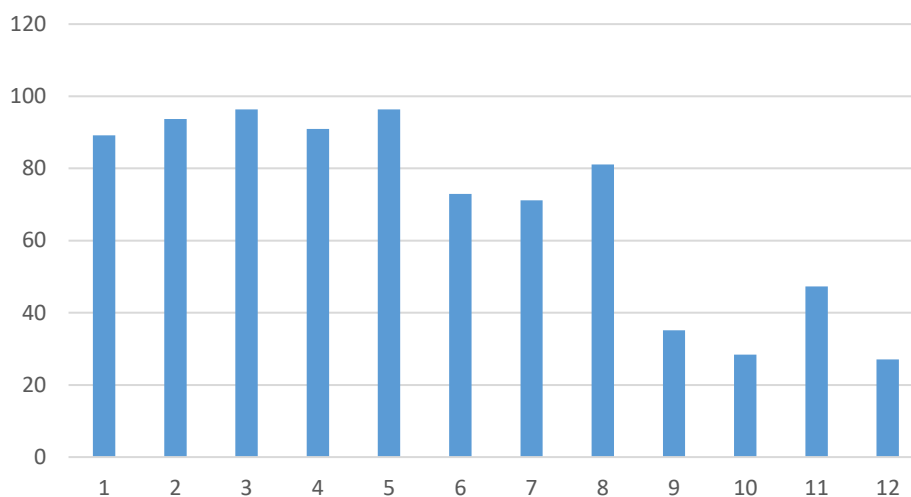


Рисунок 4 - Выполнение заданий ВПР СПО филиала ФГБОУ ВО «РГЭУ (РИНХ)» в г.Черкесске по математике обучающимися 1 курса в 2024 году, %

В целом, результаты ВПР по математике 1 курс за 2024 год демонстрируют как положительные тенденции (увеличение общего количества участников, повышение минимального результата выполнения задания), так и некоторые проблемы (существенный разброс результатов выполнения задания, снижение среднего процента выполнения заданий).

Математика Завершившие

В соответствии с Порядком проведения всероссийских проверочных работ для обучающихся по образовательным программам среднего профессионального образования, проверочная работа предусматривала выполнение обучающимися заданий и запись краткого или развернутого ответа (решения) на бланках. Варианты проверочных работ были размещены в личном кабинете филиала ФГБОУ ВО «РГЭУ (РИНХ)» в г.Черкесске в ФИС ОКО.

Проверочная работа содержала 2 варианта КИМ.

На выполнение работы по математике в 2022 – 2023 гг. отводилось 2 часа (120 минут).

В 2022 – 2023 гг. работа включала в себя 15 заданий, из них 11 заданий базового уровня, 4 задания повышенного уровня. Максимальный балл за выполнение работы – 19. Задание базового уровня оценивалось в 1 балл, повышенного в 2 балла. Баллы, полученные за выполненные задания, суммируются.

Для заданий 1–11 ответом является цифра, число или последовательность цифр.

Ответ записывается в поле ответа в тексте работы, а затем переносится в бланк ответов № 1. Ответы на задания 12–15 записывались в поля ответов в тексте работы.

Таблица 5 – Выполнение заданий ВПР СПО филиала ФГБОУ ВО «РГЭУ (РИНХ)» в г.Черкесске по математике завершившими в 2022–2023 годах

Год	Кол-во участников	1	2	3	4	5	6	7	8	9	10	11	12	13	14	15
	Макс балл	1	1	1	1	1	1	1	1	1	1	1	2	2	2	2
2022	94	92,55	81,91	55,32	90,43	93,62	92,55	94,68	88,3	89,36	86,17	81,91	34,04	15,43	0	11,17
2023	115	90,43	93,04	85,22	95,65	80	89,57	82,61	92,17	85,22	70,43	42,61	53,04	0	0	17,83

В 2022 году в ВПР по математике принимали участие 94 обучающихся завершивших изучение математики, а в 2023 — 115. Это увеличение на 21 человек (примерно 22 %).

Среднее значение выполнения заданий в 2022 году составляет примерно 76,01 %, а в 2023 году - примерно 73,19%.

Видим, что среднее значение немного снизилось в 2023 году, хотя количество участников увеличилось.

Лучший результат в 2022 году был достигнут при выполнении задания №7, с которым справились 94,68 % обучающихся завершивших изучение математики, а в 2023 г. лучший результат был достигнут при выполнении задания №4 - 95,65% обучающихся справились с данным заданием.

Наименьший процент выполнения задания наблюдается при выполнении

задания №14 – 0 % в 2022 г, и задания №13 и №14 – 0 % - в 2023 г. Это показывает значительное улучшение последнего результата в 2023 году.

На основании данных, приведенных в таблице 5, можно сделать следующие выводы:

2022 год:

- Количество участников: 94
- Максимальный процент выполнения заданий: 94,68
- Минимальный процент выполнения заданий: 0
- Средний процент выполнения заданий: около 67,2

2023 год:

- Количество участников: 115
- Максимальный процент выполнения заданий: 95,65
- Минимальный процент выполнения заданий: 0
- Средний процент выполнения заданий: около 65,2

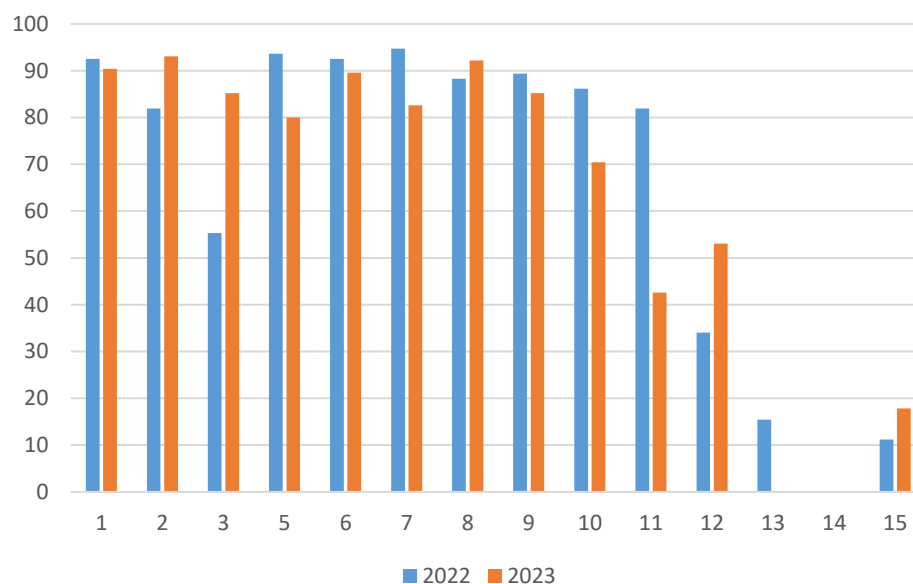


Рисунок 5 - Выполнение заданий ВПР СПО филиала ФГБОУ ВО «РГЭУ (РИНХ)» в г.Черкесске по математике завершившими в 2022–2023 годах, %

Снижение среднего процента выполнения заданий может быть обусловлено различными факторами. Вот несколько возможных причин:

1. Изменения в подготовке участников

Уровень подготовки участников может варьироваться от года к году. Возможно, в 2023 году приняли участие в ВПР обучающиеся с более низким уровнем подготовки, что могло повлиять на общий средний балл.

2. Психологический фактор

- Участники могут испытывать стресс или волнение, что может негативно сказаться на их результатах.

Для более точного определения причин снижения среднего балла необходимо провести дополнительный анализ и собрать больше данных.

Для улучшения среднего балла можно предпринять следующие меры:

1. Анализ и адаптация содержания ВПР

- Провести анализ заданий, чтобы определить, какие из них вызывают наибольшие трудности у участников. На основе этого анализа можно адаптировать содержание программы по математике.

2. Повышение уровня подготовки участников

- Организовать дополнительные занятия и тренинги для участников, чтобы улучшить их подготовку к ВПР.

- Внедрить программы наставничества, где более успешные обучающиеся помогают менее подготовленным.

3. Улучшение условий проведения ВПР

- Обеспечить комфортные условия для участников во время проведения ВПР, чтобы минимизировать стресс и волнение.

4. Мотивация участников

- Ввести систему поощрений для обучающихся, которые показывают высокие результаты. Это может быть как материальное, так и моральное поощрение.

- Проводить мероприятия, направленные на повышение интереса к ВПР и учебе в целом.

5. Обратная связь и анализ результатов

- Регулярно предоставлять участникам обратную связь по их результатам,

чтобы они могли понять свои ошибки и работать над их исправлением.

- Проводить анализ результатов каждого участника, чтобы выявить слабые места и разработать индивидуальные планы улучшения.

6. Внедрение новых методик обучения

- Исследовать и внедрять новые методики обучения, которые доказали свою эффективность в повышении успеваемости.

- Использовать современные технологии, такие как интерактивные учебные материалы.

7. Сотрудничество с родителями и школами

- Привлекать родителей к процессу подготовки участников, проводя встречи и консультации.

- Сотрудничать со школами для обеспечения согласованности в подготовке участников.

8. Мониторинг и оценка прогресса

- Регулярно отслеживать прогресс участников и вносить коррективы в процесс подготовки по мере необходимости.

- Проводить промежуточные тестирования для оценки уровня подготовки и выявления проблемных зон.

Эти меры помогут улучшить средний балл и повысить уровень подготовки участников к ВПР.

Таблица 6 – Выполнение заданий ВПР СПО филиала ФГБОУ ВО «РГЭУ (РИНХ)» в г.Черкесске по математике завершившими в 2024 году

Год	Кол-во участников	1	2	3	4	5	6	7	8	9	10	11	12
	Макс балл	1	1	1	1	1	1	1	1	1	1	2	2
2024	111	89,19	93,69	96,4	90,99	96,4	72,97	71,17	81,08	35,14	28,38	47,3	27,03

Проверочная работа содержала 2 варианта КИМ.

На выполнение работы по математике в 2024 г. отводится 90 минут.

Работа включала в себя 12 заданий, из них 10 заданий базового уровня, 2 задания повышенного уровня. Максимальный балл за выполнение работы – 14. Задание базового уровня оценивалось в 1 балл, повышенного в 2 балла. Баллы,

полученные за выполненные задания, суммируются.

Для заданий 1–10 ответом является цифра, число или последовательность цифр.

Ответ записывается в поле ответа в тексте работы, а затем переносится в бланк ответов № 1. Ответы на задания 11–12 записывались в поля ответов в тексте работы.

Анализируя таблицу результатов Всероссийской проверочной работы (ВПР) за 2024 год по математике, завершившими обучение, можно отметить следующее:

1 **Общее количество участников:** в 2024 году количество участников составило 111 человек, что ниже показателей предыдущего года на 4 человека, но выше показателей 2022 года на 17 человек (115 - в 2023 году и 94 – в 2022 году).

2 **Результаты выполнения заданий:** лучший результат в 2024 году был достигнут при выполнении задания №3, с которым справились 96,4 % обучающихся, завершивших обучение, а наименьший процент выполнения задания наблюдается при выполнении задания №12 - 27,03%.

3 **Средний процент выполнения заданий:** средний процент равен 69,1 %. Этот показатель выше среднего процента выполнения заданий в предыдущих годах (67,2 % в 2022 году, 65,2 % в 2023 году), что может свидетельствовать о повышении уровня знаний обучающихся, завершивших обучение.

4 **Тенденция к улучшению:** сравнивая результаты 2024 года с предыдущими годами, можно заметить общую тенденцию к улучшению результатов. Например, самый низкий результат выполнения заданий в 2024 году (27,03%) выше самого низкого результата 2022 и 2023 гг. (0 %). Это может свидетельствовать о повышении качества образования и подготовки учащихся.

5 **Самые трудные задания:** задания с наименьшим процентом выполнения (задание №12 - 27,03%) являются наиболее сложными для большинства участников. Анализ этих заданий поможет выявить темы, которые требуют дополнительного внимания при обучении.

6 Наиболее успешные задания: задания с наибольшим процентом выполнения (задание №3, с которым справились 96,4 %) указывают на темы, которые лучше усвоили большинство участников. Эти задания могут служить ориентиром для дальнейшей работы над программой.

7 Разброс результатов: результаты выполнения заданий сильно варьируются от одного задания к другому. Например, задание №3 выполнили 96,4 % обучающихся, но №12 лишь 27,03%. Такой большой разрыв может указывать на значительные различия в уровне подготовки участников по различным темам учебного предмета.

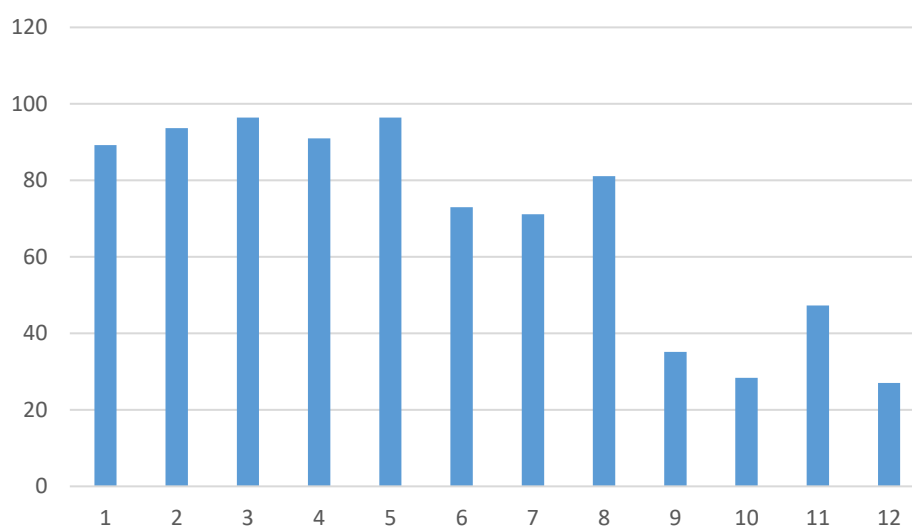


Рисунок 6 - Выполнение заданий ВПР СПО филиала ФГБОУ ВО «РГЭУ (РИНХ)» в г.Черкесске по математике завершившими обучение в 2024 году, %

В целом, результаты ВПР по математике завершившими обучение за 2024 год демонстрируют положительные тенденции (повышение минимального результата выполнения задания, повышение среднего результата выполнения задания).

Полученные результаты свидетельствуют о положительной динамике выполнения работ в сравнении с предыдущими годами, но сохраняется тенденция определенного количества первокурсников и завершивших, не преодолевших минимальную границу, что свидетельствует о несформированности предметных умений на базовом уровне и требуют

усиления внимания руководства филиала к созданию условий для повышения качества математического образования на протяжении всего периода обучения, так как низкий уровень качества математического образования может отрицательно повлиять на формирование профессиональных компетенций будущих специалистов среднего звена.

Сравнительный анализ результатов ВПР одних и тех же участников позволил выявить факторы, повлиявшие на результаты ВПР по математике, характерные для каждой группы участников:

– результаты ВПР СПО студентов первого курса и завершивших изучение предмета зависят от уровня подготовки, полученной ими в школе, т.е. сохраняется тенденция поступления в ОО СПО выпускников общеобразовательных учреждений (9 класс) с низким уровнем подготовки по данному предмету;

– короткий адаптационный период обучающихся первых курсов в новой образовательной среде, требующей большего уровня самостоятельности и ответственности в учебной деятельности (ВПР выполняли через месяц после начала обучения в ОО СПО);

Руководству филиала ФГБОУ ВО «РГЭУ (РИНХ)» в г.Черкесске следует проанализировать ситуацию для принятия мер по повышению качества математического образования по образовательным программам, реализуемым в учреждении, и впоследствии не допустить снижения результатов ВПР по предмету, т.к. математические знания играют значительную роль в формировании профессиональных компетенций будущих специалистов народного хозяйства.

Метапредмет

Единая проверочная работа (далее – ЕПР) по оценке метапредметных результатов обучения предназначена для исследования качества общеобразовательной подготовки обучающихся первого курса по образовательным программам среднего профессионального образования на базе

основного общего образования и завершивших освоение основных общеобразовательных программ среднего общего образования в предыдущем учебном году.

Задания ЕПР по социально-гуманитарным предметам выявляют достижение метапредметных результатов освоения образовательной программы основного общего (1-курсниками) и среднего общего (завершившими) образования, то есть сформированность универсальных учебных познавательных, коммуникативных и регулятивных действий, востребованных в жизненных ситуациях умений, способностей применять полученные знания для объяснения различных событий и явлений в повседневной жизни. Оценка метапредметных результатов представляет собой оценку достижения планируемых результатов освоения образовательной программы, представленных во всех разделах междисциплинарных учебных программ, сформированность общих компетенций:

1. Выбирать способы решения задач профессиональной деятельности применительно к различным контекстам;

2. Использовать современные средства поиска, анализа и интерпретации информации, и информационные технологии для выполнения задач профессиональной деятельности;

3. Планировать и реализовывать собственное профессиональное и личностное развитие, предпринимательскую деятельность в профессиональной сфере, использовать знания по правовой и финансовой грамотности в различных жизненных ситуациях;

4. Эффективно взаимодействовать и работать в коллективе и команде;

5. Осуществлять устную и письменную коммуникацию на государственном языке Российской Федерации с учетом особенностей социального и культурного контекста;

6. Проявлять гражданско-патриотическую позицию, демонстрировать осознанное поведение на основе традиционных российских духовно-нравственных ценностей, в том числе с учетом гармонизации межнациональных

и межрелигиозных отношений, применять стандарты антикоррупционного поведения;

7. Содействовать сохранению окружающей среды, ресурсосбережению, применять знания об изменении климата, принципы бережливого производства, эффективно действовать в чрезвычайных ситуациях;

8. Использовать средства физической культуры для сохранения и укрепления здоровья в процессе профессиональной деятельности и поддержания необходимого уровня физической подготовленности;

9. Пользоваться профессиональной документацией на государственном и иностранном языках. Формирование метапредметных результатов обеспечивается за счет основных компонентов образовательного процесса – учебных предметов.

1 курс

В соответствии с Порядком проведения всероссийских проверочных работ для обучающихся по образовательным программам среднего профессионального образования, проверочная работа предусматривала выполнение обучающимися заданий и запись краткого или развернутого ответа (решения) на бланках. Варианты проверочных работ были размещены в личном кабинете филиала ФГБОУ ВО «РГЭУ (РИНХ)» в г.Черкесске в ФИС ОКО.

Проверочная работа содержала 2 варианта КИМ.

На выполнение работы по метапредмету в 2022 г. отводилось 2 часа (120 минут). Работа содержит задания по учебным дисциплинам: история, обществознание, география, ОБЖ.

На выполнение единой проверочной работы по социально-гуманитарным предметам (далее – ЕПР) отводилось 2 часа (120 минут). Работа включала 26 заданий базового уровня. Максимальное количество баллов, которое можно было получить за выполнение всей работы – 46.

2022 год:

- Количество участников: 109
- Максимальный процент выполнения заданий: 98,17

- Минимальный процент выполнения заданий: 15,14
- Средний процент выполнения заданий: 77,8

Таблица 7 – Выполнение заданий ВПР СПО филиала ФГБОУ ВО «РГЭУ (РИНХ)» в г.Черкесске по метапредмету обучающимися 1 курса в 2022 году

Год	Кол-во участников в	1	2	3	4	5	6	7	8	9	10	11	12	13	
		Макс балл	1	2	1	1	3	1	1	1	2	2	2	3	2
2022	109	97,25	96,33	90,83	47,71	95,11	92,66	95,41	94,5	92,66	93,58	92,66	35,78	95,87	
Год	Кол-во участников в	14	15	16	17,1	17,2	18	19	20	21	22	23	24	25	26
		Макс балл	1	2	2	2	3	2	2	2	2	2	1	1	1
2022	109	98,17	35,78	48,62	53,67	55,05	17,89	15,14	92,66	97,25	94,95	96,33	91,74	91,74	89,91

С 18 заданиями справились более 90 % обучающихся.

Задания 1–8 оценивали уровень знаний по истории. Средний процент выполнения по всем заданиям данного блока составляет 88,7%. То есть обучающиеся показали достаточно высокое знание истории. Только одно задание из данного блока выполнено на уровне 47, 71%. Самым простым из данного блока стало задание №1 – его выполнили 97,25 % обучающихся первого курса.

Задания 9–16 оценивали уровень знаний по обществознанию, праву, финансовой грамотности. Средний процент выполнения по всем заданиям данного блока составляет 74,1 %, что говорит о высоком уровне знаний по этим предметам. Наибольшее затруднение вызвали вопросы №12 и №15, процент выполнения 35,78. Сложным оказалось задание 15 на проверку умения анализировать информацию, представленную в графическом виде. Успешнее всего в этом блоке выполнено задание 14 - 98,17%.

Менее успешно справились студенты с выполнением заданий по ОБЖ. Блок заданий по предмету состоял из трёх вопросов с развёрнутым ответом (задания 17–19).

Задания 20–26 оценивали уровень знаний по географии. Средний процент выполнения по всем заданиям данного блока составляет 93,5 %. Успешнее всего обучающиеся справились с выполнением заданий по географии, показав

овладение базовыми географическими понятиями, знаниями географической терминологии и их использованием для решения учебных и практических задач. Блок заданий по географии включал в себя только задания с кратким ответом. На достаточно высоком уровне выполнены все задания блока. Самым сложным оказалось задание 26. Правильно выполнили задание 89,91 % обучающихся.

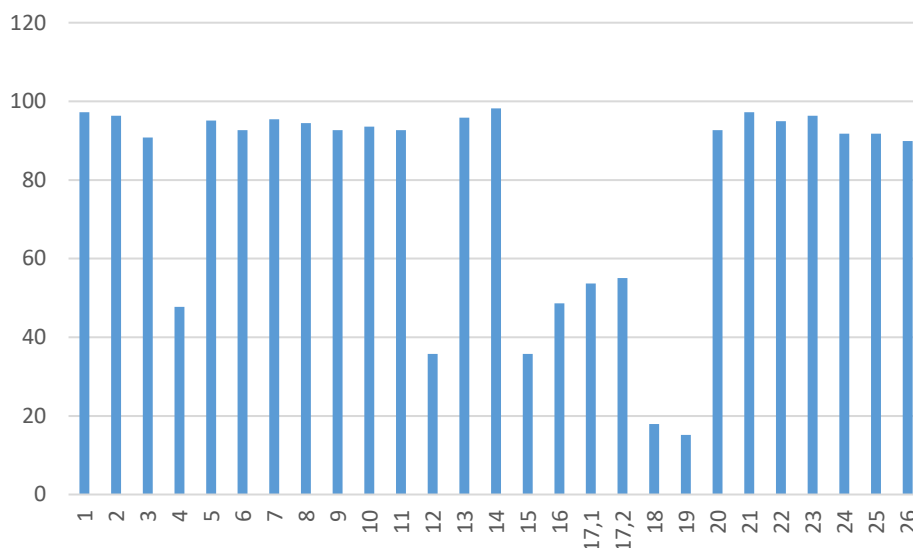


Рисунок 7 - Выполнение заданий ВПР СПО филиала ФГБОУ ВО «РГЭУ (РИНХ)» в г.Черкесске по метапредмету обучающимися 1 курса в 2022 году, %

В соответствии с требованиями ФГОС общего образования (по уровням) метапредметными результатами освоения образовательной программы общего образования выступает овладение учащимися тремя основными группами учебных действий: регулятивными, познавательными и коммуникативными. В варианты ВПР по метапредмету были включены задания, проверяющие сформированность наиболее значимых для общеобразовательной подготовки универсальных учебных действий (УУД). В 2023 – 2024 годах диагностика и оценка сформированности УУД производилась через выполнение заданий, связанных с содержанием учебных предметов: история, обществознание, география и ОБЖ, как и в 2022 году.

Проверочная работа включала в себя 24 задания.

На выполнение проверочной работы отводилось 2 часа (120 минут).

Количественно больше, чем ОБЖ и география, были представлены задания

на основе предметного содержания по истории (8 — для 1 курса) и обществознанию (9-для 1 курса).

Для сравнения: по географии (5- для 1 курса), по ОБЖ (2 — для 1 курса). Задания требовали как выбора ответа из предложенного списка, краткого ответа словом, цифрой (набором цифр), так и самостоятельно сформулированного полного ответа (объяснение, описание или обоснование; выраженное мнение, оценочное суждение с аргументацией). Задания коррелируют с диагностическими работами, оценивающими метапредметные и личностные результаты, созданными в контексте ФГОС общего образования.

Ответами к заданиям 1–11, 13, 14, 20–24 являлись цифра, последовательность цифр или слово (словосочетание). Ответы студенты указывали в тексте работы, затем переносили в бланк ответов № 1.

Ответы на задания 12, 15–19 студенты записывали в поля ответов в тексте работы. Данные задания требуют полного ответа (дать объяснение, описание или обоснование; высказать и аргументировать собственное мнение).

Правильный ответ на каждое из заданий 1, 3, 4, 6–8, 14, 21–24 оценивается 1 баллом. Задание считается выполненным верно, если ответ записан в той форме, которая указана в инструкции по выполнению задания.

Полный правильный ответ на каждое из заданий 2, 9–11, 13, 15–17.1, 18–20 оценивается 2 баллами. Ответы на эти задания оцениваются следующим образом: полное правильное выполнение задания – 2 балла; выполнение задания с одной ошибкой (одной неверно указанной, в том числе лишней, цифрой наряду со всеми верными цифрами) ИЛИ неполное выполнение задания (отсутствие одной необходимой цифры) – 1 балл; неверное выполнение задания (при указании двух или более ошибочных цифр) – 0 баллов.

Полный правильный ответ на каждое из заданий 5, 12 и 17.2 оценивается 3 баллами. Ответы на эти задания оцениваются следующим образом: полное правильное выполнение задания – 2 балла; выполнение задания с одной-двумя ошибками (одной-двумя неверно указанными цифрами) – 1 балл; неверное выполнение задания (при указании трёх или более ошибочных цифр) – 0 баллов.

При выполнении работы студентам не разрешалось пользоваться учебниками, рабочими тетрадями и другими справочными материалами. При выполнении заданий студенты могли пользоваться черновиком. Записи в черновике не проверялись.

Ответы на задания № 12, 15-19 требуют развернутого ответа. Максимальный балл за выполнение работы – 42.

Таблица 8 – Выполнение заданий ВПР СПО филиала ФГБОУ ВО «РГЭУ (РИНХ)» в г.Черкесске по метапредмету обучающимися 1 курса в 2023-2024 гг.

Год	Кол-во участников	1	2	3	4	5	6	7	8	9	10	11	12	
	Макс балл	1	2	1	1	3	1	1	1	2	2	2	3	
2023	113	92,92	90,71	84,96	96,46	95,28	89,38	48,67	91,15	72,57	81,42	49,56	38,05	
2024	136	94,12	94,12	82,35	80,15	94,12	95,59	53,68	88,97	54,41	68,01	62,13	45,1	
Год	Кол-во участников	13	14	15	16	17,1	17,2	18	19	20	21	22	23	24
	Макс балл	2	1	2	2	2	3	2	2	2	1	1	1	1
2023	113	72,57	81,42	51,33	62,39	61,5	52,21	61,5	46,46	87,61	91,15	92,04	88,5	92,04
2024	136	71,32	82,35	25,74	49,26	33,82	28,92	40,07	37,5	80,15	39,71	72,06	66,91	76,47

2023 год:

- Количество участников: 113
- Максимальный процент выполнения заданий: 96,46
- Минимальный процент выполнения заданий: 38,05
- Средний процент выполнения заданий: 74,9

2024 год:

- Количество участников: 136
- Максимальный процент выполнения заданий: 95,59
- Минимальный процент выполнения заданий: 25,74
- Средний процент выполнения заданий: 64,7

Задания 1–8 оценивали уровень знаний по истории. Средний процент выполнения по всем заданиям данного блока составляет 86,2% в 2023 году и 85,4% в 2024 году, соответственно. То есть обучающиеся показали достаточно высокое знание истории. Только одно задание из данного блока - №7 выполнено на уровне 48,67% в 2023 году и на уровне 53,68% - в 2024 году. Самым простым

из данного блока в 2023 году стало задание №4 – его выполнили 96,46 % обучающихся первого курса, а в 2024 году – задание №6 – 95,59 %.

Задания 9–17 оценивали уровень знаний по обществознанию, праву, финансовой грамотности. Средний процент выполнения по всем заданиям данного блока в 2023 году составляет 62,3 %, а в 2024 году - 52,1%, что говорит о снижении знаний обучающихся по обществознанию.

Наибольшее затруднение в 2023 году вызвал вопрос №12, процент выполнения 38,05, а в 2024 году сложным оказалось задание 15 на проверку умения анализировать информацию, представленную в графическом виде, его выполнили 25,74%.

Как и в 2022 году, менее успешно справились студенты с выполнением заданий по ОБЖ. Блок заданий по предмету состоял из двух вопросов с развёрнутым ответом (задания 17–19).

Задания 20–24 оценивали уровень знаний по географии. Средний процент выполнения по всем заданиям данного блока составляет 90,2 % в 2023 году и 67,1% в 2024 году. То есть мы видим снижение уровня знаний у обучающихся 1 курса по географии.

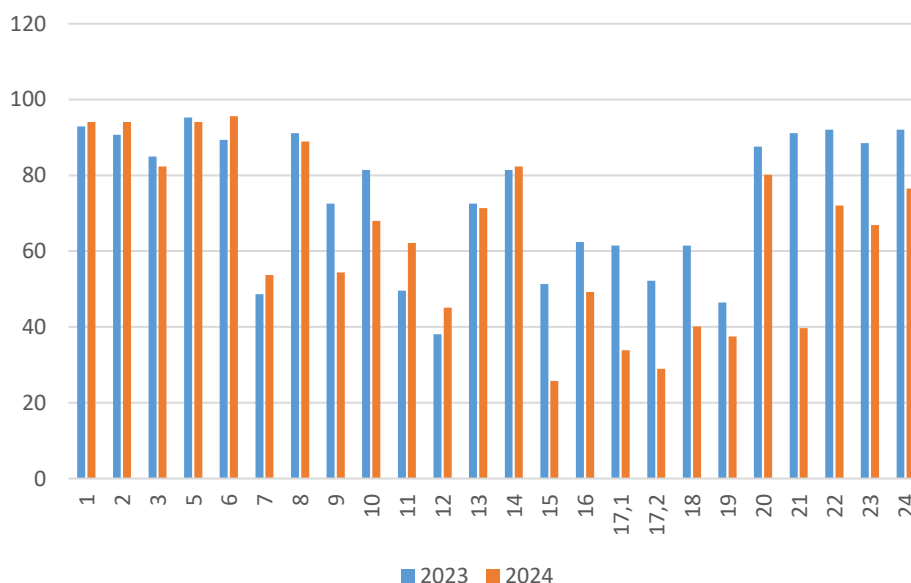


Рисунок 8 - Выполнение заданий ВПР СПО филиала ФГБОУ ВО «РГЭУ (РИНХ)» в г.Черкесске по метапредмету обучающимися 1 курса в 2023- 2024 годах, %

Анализ ошибок и низкий уровень полученных баллов в разрезе некоторых заданий говорит о том, что наибольшие затруднения вызвали:

- умение анализировать актуальную информацию о социальных объектах, выявляя их общие черты и различия;
- устанавливать соответствия между существенными чертами и признаками изученных социальных явлений, и обществоведческими терминами, и понятиями,
- освоение приёмов работы с социально значимой информацией, её осмысление; развитие способностей, обучающихся делать необходимые выводы и давать обоснованные оценки социальным событиям и процесса
- приобретение теоретических знаний и опыта применения полученных знаний и умений для решения типичных задач в области социальных отношений, адекватных возрасту обучающихся (финансовая грамотность)
- сформированность культуры безопасности жизнедеятельности на основе освоенных знаний и умений, системного и комплексного понимания значимости безопасного поведения в условиях опасных и чрезвычайных ситуаций для личности, общества и государства,
- овладение базовыми географическими понятиями и знаниями географической терминологии и их использование для решения учебных и практических задач

Завершившие

Результаты выполнения всероссийской проверочной работы оценки метапредметных результатов обучения в соответствии с федеральным государственным образовательным стандартом основного общего образования для обучающихся, завершивших в предыдущем учебном году освоение общеобразовательных предметов, проходящих обучение по очной форме обучения по образовательным программам среднего профессионального образования на базе основного общего образования.

Студенты выполняли работу по программе основного общего образования, состоящую из 21 задания в течение 2 астрономических часов. Работа включала в

себя задания с выбором ответа/кратким ответом, а также задания с развернутым ответом. Максимальный первичный балл за выполнение работы – 35.

Таблица 9 – Выполнение заданий ВПР СПО филиала ФГБОУ ВО «РГЭУ (РИНХ)» в г.Черкесске по метапредмету завершившими в 2022 году

Год	Кол-во участников	1	2	3	4	5	6	7	8	9	10	
	Макс балл	1	1	2	3	1	1	2	1	2	1	
2022	95	94,74	88,42	13,68	54,74	93,68	95,79	46,84	49,47	92,11	40	
Год	Кол-во участников	11	12	13	14	15	16	17	18	19	20	21
	Макс балл	2	2	3	4	2	2	1	1	1	1	1
2022	95	92,11	91,05	40,35	23,95	34,74	28,95	95,79	2,11	94,74	94,74	49,47

Задания 1–7 оценивали уровень знаний по истории. Средний процент выполнения по всем заданиям данного блока составляет 67,7 %. То есть обучающиеся показали достаточно высокое знание истории. Наибольшее затруднение в данном блоке вызвало задание №7. Его выполнили 46,84 % обучающихся.

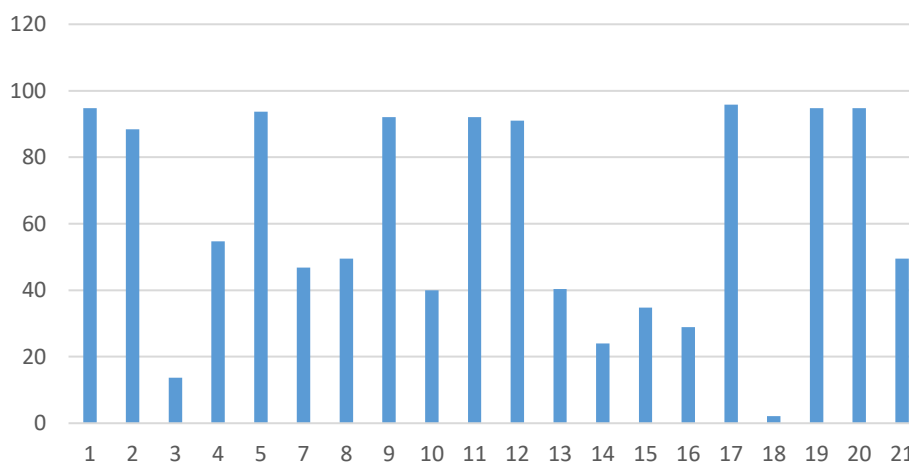


Рисунок 9 - Выполнение заданий ВПР СПО филиала ФГБОУ ВО «РГЭУ (РИНХ)» в г.Черкесске по метапредмету завершившими в 2022 году, %

Задания 8–14 оценивали уровень знаний по обществознанию, праву, финансовой грамотности. Средний процент выполнения по всем заданиям данного блока составляет 61,3 %, что говорит о хорошем уровне знаний по этим предметам.

Менее успешно справились студенты с выполнением заданий по ОБЖ.

Блок заданий по предмету состоял из двух вопросов с развёрнутым ответом (задания 15–16). Средний балл по этому блоку – 31,8 %.

Задания 17–21 оценивали уровень знаний по географии. Средний процент выполнения по всем заданиям данного блока составляет 67,4 %. То есть обучающиеся показали достаточно хорошее знание географии. Исключение составляет задание №18 – 2,11% справившихся с заданием обучающихся.

На выполнение работы по ЕПР в 2023 – 2024 гг. отводится 2 часа (120 минут). Работа включает в себя 20 заданий. Правильный ответ на каждое из заданий 1, 2, 5, 6, 8, 10, 17–20 оценивается 1 баллом, при выполнении заданий 9, 11, 12 максимальный балл составит 2. Максимальный первичный балл за выполнение работы – 34.

Таблица 10 – Выполнение заданий ВПР СПО филиала ФГБОУ ВО «РГЭУ (РИНХ)» в г.Черкесске по метапредмету завершившими в 2023–2024 годах

Год	Кол-во участников	1	2	3	4	5	6	7	8	9	10
	Макс балл	1	1	2	3	1	1	2	1	2	1
2023	116	86,21	93,1	37,93	34,2	93,1	95,69	62,93	62,07	84,48	39,66
2024	111	84,68	15,32	25,23	42,94	74,77	96,4	49,55	49,55	72,97	66,67
Год	Кол-во участников	11	12	13	14	15	16	17	18	19	20
	Макс балл	2	2	3	4	2	2	1	1	1	1
2023	116	64,66	87,5	41,95	11,21	57,33	40,95	88,79	53,45	85,34	84,48
2024	111	45,95	77,48	29,43	10,14	54,5	38,29	80,18	44,14	72,97	73,87

Анализ ошибок и низкий уровень полученных баллов в разрезе некоторых заданий говорит о том, что в 2023 году наибольшие затруднения вызвали задания 4,10,14.

Лучше всего в 2023 году студенты выполнили задания 2,5,6 по истории, а в 2024 году – задания 1,6 также по истории. Студенты показали умение анализировать историческую информацию, умеют работать с таблицами и схемами.

Блок заданий по географии включал в себя только задания с кратким ответом. И в 2023, и в 2024 годах наибольшее затруднение вызвало 18 задание данного блока.

По обществознанию (задания 8-14) были предложены два задания с развёрнутым ответом и пять вопросов с кратким ответом. Самый высокий процент выполнения - 84,48% - задание 9 (анализировать актуальную информацию о социальных объектах, выявляя их общие черты и различия; устанавливать соответствия между существенными чертами и признаками изученных социальных явлений и обществоведческими терминами и понятиями) в 2023 году, а в 2024 году – 77,48 % - задание №12 (применять социально-экономические и гуманитарные знания в процессе решения познавательных задач по актуальным социальным проблемам), самый низкий процент выполнения в 2023 и в 2024 годах в задании 14-11,21 % и 10,14%, соответственно (осуществлять поиск социальной информации по заданной теме из диаграммы/таблицы; оценивать поведение людей с точки зрения социальных норм, экономической рациональности).

Блок по предмету ОБЖ состоял из двух заданий с развёрнутым ответом (15,16). Средний уровень выполнения заданий не превышает 50% за анализируемый период.

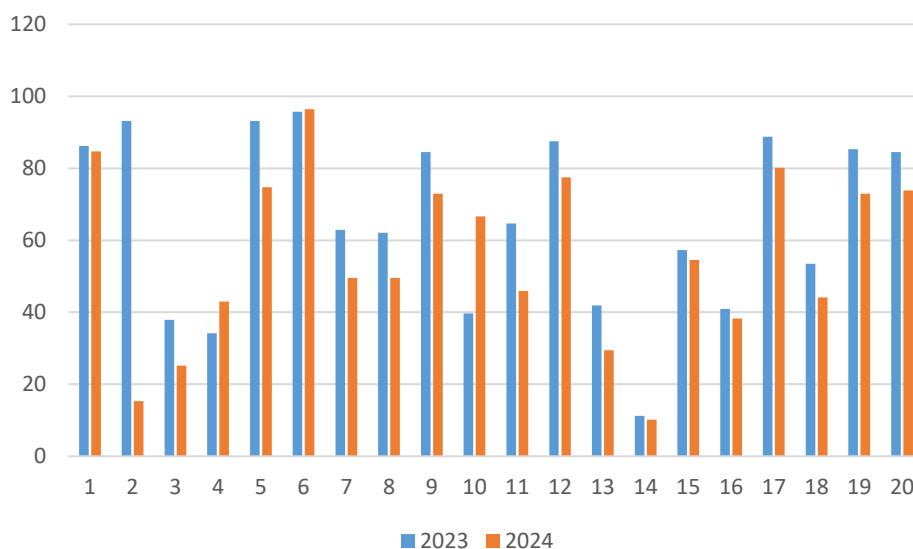


Рисунок 10 - Выполнение заданий ВПР СПО филиала ФГБОУ ВО «РГЭУ (РИНХ)» в г.Черкесске по метапредмету завершившими в 2023–2024 гг., %

Универсальные учебные действия рассматривались на предметном содержании по истории, обществознанию, географии и ОБЖ. В целом типы

заданий у учащихся, завершивших общее образование, были аналогичны типам заданий для первокурсников. Это говорит о том, что дидактическая спираль (концентрический принцип) как система построения образовательного процесса является основой для формирования и развития не только предметных, но и метапредметных умений и навыков. Так как у второкурсников возросли познавательные возможности, личный социальный и учебный опыт, содержание типовых заданий отличалось от заданий первокурсникам более расширенным предметным содержанием, увеличением объема и глубины (сложности) вопросов метапредметного содержания, многоэлементностью вопросов, требующих до четырех ответов в рамках одного задания. Кроме того, в большей мере вопросы требовали выражения точки зрения, аргументации, объяснений, описаний и обоснований. Кроме того, большее количество заданий было нацелено на создание кратких собственных текстов, применение информации из текста при решении учебной задачи.

Статистика по отметкам

Математика 1 курс

Статистика по отметкам студентов 1 курса по учебной дисциплине Математика показывает следующие результаты

Таблица 11 - Статистика по отметкам студентов 1 курса по учебной дисциплине Математика за 2022 – 2024 гг.

Год	Количество участников	Оценка			
		2	3	4	5
2022	108	0,93	17,59	74,07	7,41
2023	113	2,65	15,04	65,49	16,81
2024	136	2,21	27,94	49,26	20,59

В 2022 г. ВПР по профильному учебному предмету Математика выполняли 108 человек.

В результате выполнения ВПР 0,93% учащихся (1 человек) получил оценку «2». Это довольно низкий процент, что свидетельствует о том, что большинство учеников справились с заданиями хотя бы частично.

17,59% обучающихся (19 человек) получили оценку «3».

74,07% обучающихся (80 человек) получили оценку «4». Это показывает, что значительная доля учащихся хорошо подготовлена и справляется с заданиями на высоком уровне.

7,41% обучающихся (8 человек) достигли максимального результата — получили оценку «5». Эти ученики продемонстрировали глубокое понимание материала и отличное выполнение заданий.

Таким образом, при выполнении ВПР по математике в 2022 году студенты обеспечили 81,48% качества знаний, абсолютная успеваемость – 99,07%.

В 2023 г. ВПР по математике выполняли 113 человек.

В результате выполнения ВПР 2,65% учащихся (3 человека) получил оценку «2». Здесь наблюдается небольшой рост числа обучающихся с низкими результатами по сравнению с 2022 годом. Это может указывать на некоторое ухудшение подготовки среди части учащихся.

15,04 % обучающихся (17 человек) получили оценку «3». Доля обучающихся, получивших средние оценки, немного снизилась. Однако этот показатель всё ещё остаётся значительным.

65,49 % обучающихся (74 человек) получили оценку «4». Это показывает, что значительная доля учащихся хорошо подготовлена и справляется с заданиями на высоком уровне.

16,81 % обучающихся (19 человек) достигли максимального результата — получили оценку «5». Процент обучающихся, набравших максимальный балл, увеличился до 16,81%. Это значит, что большее количество учеников демонстрируют глубокие знания и высокий уровень выполнения заданий.

Таким образом, при выполнении ВПР по математике в 2023 году студенты обеспечили 82,3% качества знаний, абсолютная успеваемость – 97,35%.

В 2024 г. ВПР по математике выполняли 136 человек.

В результате выполнения ВПР 2,21% учащихся (3 человека) получил оценку «2». Здесь наблюдается небольшой рост числа обучающихся с низкими результатами по сравнению с 2022 годом, но по сравнению с 2023 годом показатель практически остался на таком же уровне.

27,94 % обучающихся (17 человек) получили оценку «3». Доля обучающихся, получивших средние оценки, немного снизилась. Однако этот показатель всё ещё остаётся значительным.

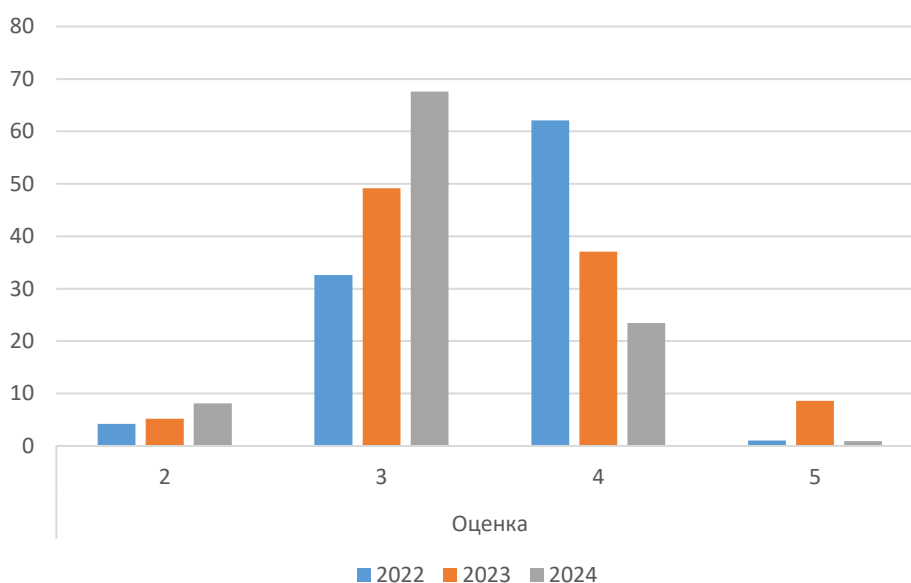


Рисунок 11 - Статистика по отметкам студентов 1 курса по учебной дисциплине Математика за 2022 – 2024 гг.

49,26 % обучающихся (74 человек) получили оценку «4». Это показывает, что значительная доля учащихся хорошо подготовлена и справляется с заданиями на высоком уровне.

20,59 % обучающихся (19 человек) достигли максимального результата — получили оценку «5». Процент обучающихся, набравших максимальный балл, увеличился до 16,81%. Это значит, что большее количество учеников демонстрируют глубокие знания и высокий уровень выполнения заданий.

Таким образом, при выполнении ВПР по математике в 2024 году студенты обеспечили 82,3% качества знаний, абсолютная успеваемость – 97,35%.

В таблице 12 приведены данные абсолютной и качественной успеваемости за анализируемый период.

Таблица 12 - Абсолютная и качественная успеваемость студентов 1 курса по учебной дисциплине Математика за 2022 – 2024 гг.

Год	Абсолютная успеваемость, %	Качественная успеваемость, %
2022	99,07	81,48
2023	97,35	82,3
2024	97,79	69,85

Абсолютная успеваемость студентов 1 курса по учебной дисциплине Математика за 2022 – 2024 гг. составляет более 97 %, наибольший процент в 2022 году.

Качественная успеваемость студентов 1 курса по учебной дисциплине Математика за 2022 – 2024 гг. составляет более 80% в 2022 и 2023 гг., но снижается в 2024 году до 69,85%.

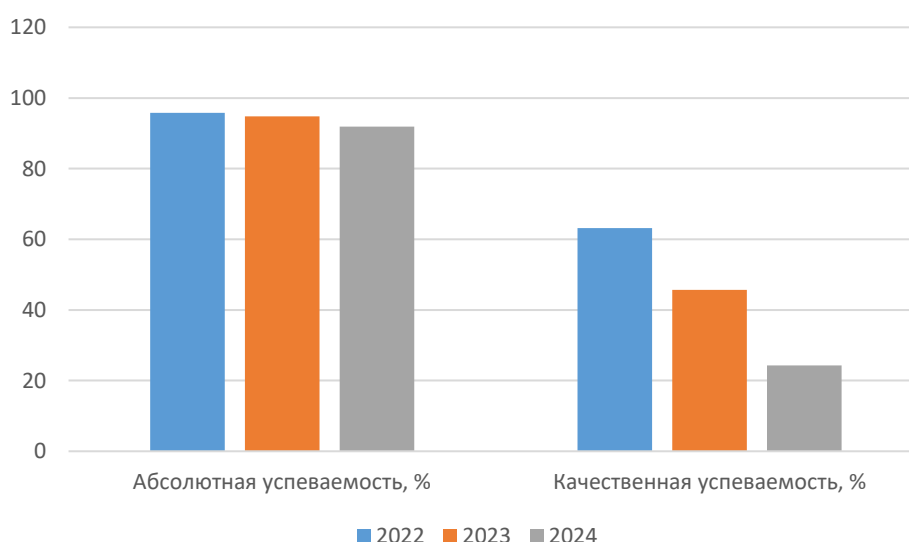


Рисунок 12 - Абсолютная и качественная успеваемость студентов 1 курса по учебной дисциплине Математика за 2022 – 2024 гг., %

Основные выводы

1. Увеличение средних показателей: снижается число обучающихся, показывающих средний результат (4 балла). Это говорит о том, что учащиеся хуже усваивают материал, ещё остаются пробелы в знаниях.
2. Высокий уровень снижается: демонстрируется общая тенденция к снижению высокого уровня успеваемости. Однако стоит отметить, что

максимальное количество баллов набирает всё больше учеников, что может говорить о наличии сильных студентов, несмотря на общий спад.

3. **Общий тренд:** несмотря на положительные моменты, такие как увеличение числа отличников с высокими результатами (5 баллов), общие показатели успеваемости ухудшаются. Это требует внимания и пересмотра методов преподавания и подготовки учащихся.

Рекомендации

1. **Анализ проблемных зон:** необходимо провести углублённый анализ тех вопросов и тем, где обучающиеся чаще всего допускают ошибки. Это поможет скорректировать учебные программы и методики.

2. **Поддержка отстающих:** увеличение числа учащихся с низкими оценками требует особого внимания. Важно разработать стратегии поддержки для таких учеников, чтобы улучшить их успеваемость.

3. **Повышение мотивации:** для стимулирования высоких достижений можно использовать дополнительные поощрения и мотивирующие мероприятия для отличников и учеников с хорошими результатами.

Таким образом, данные ВПР показывают необходимость усиления работы над качеством образования и индивидуализацией подходов к обучению.

Математика Завершившие

Статистика по отметкам студентов, завершивших обучение по учебной дисциплине Математика показывает следующие результаты

Таблица 13 - Статистика по отметкам студентов, завершивших обучение по учебной дисциплине Математика за 2022 – 2024 гг.

Год	Количество участников	Оценка			
		2	3	4	5
2022	94	4,26	58,51	35,11	2,13
2023	115	6,09	58,26	35,65	0
2024	111	2,7	54,95	24,32	18,02

В 2022 г. ВПР по профильному учебному предмету Математика выполняли 94 человека.

В результате выполнения ВПР 4,26 % учащихся (4 человека) получили оценку «2». Это довольно низкий процент, что свидетельствует о том, что большинство учеников справились с заданиями хотя бы частично.

58,51 % обучающихся (55 человек) получили оценку «3». Это показывает, что значительная доля учащихся недостаточно хорошо подготовлена и справляется с заданиями на низком уровне.

35,11 % обучающихся (33 человека) получили оценку «4».

2,13 % обучающихся (2 человека) достигли максимального результата — получили оценку «5». Эти ученики продемонстрировали глубокое понимание материала и отличное выполнение заданий.

Таким образом, при выполнении ВПР по математике в 2022 году студенты обеспечили 37,24 % качества знаний, абсолютная успеваемость – 95,74 %.

В 2023 г. ВПР по математике выполняли 115 человек.

В результате выполнения ВПР 6,09 % учащихся (7 человек) получили оценку «2». Здесь наблюдается небольшой рост числа обучающихся с низкими результатами по сравнению с 2022 годом. Это может указывать на некоторое ухудшение подготовки среди части учащихся.

58,26 % обучающихся (67 человек) получили оценку «3». Доля обучающихся, получивших средние оценки, осталась на прежнем уровне по сравнению с 2022 годом.

35,65 % обучающихся (41 человек) получили оценку «4». Также показатель остался на уровне 2022 года.

0 % обучающихся достигли максимального результата — получили оценку «5». Процент обучающихся, набравших максимальный балл, снизился по сравнению с показателями 2022 года.

Таким образом, при выполнении ВПР по математике в 2023 году студенты обеспечили 35,65% качества знаний, абсолютная успеваемость – 93,91 %.

В 2024 г. ВПР по математике выполняли 111 человек.

В результате выполнения ВПР 2,7 % учащихся (3 человека) получил оценку «2». Здесь наблюдается снижение числа обучающихся с низкими результатами по сравнению с 2022 и 2023 гг.

54,95 % обучающихся (61 человек) получили оценку «3». Доля обучающихся, получивших средние оценки, немного снизилась. Однако этот показатель всё ещё остаётся значительным.

24,32 % обучающихся (27 человек) получили оценку «4». Показатель снизился по сравнению с предыдущим периодом.

18,02 % обучающихся (20 человек) достигли максимального результата — получили оценку «5». Процент обучающихся, набравших максимальный балл, снизился по сравнению с показателями предыдущих годов. Это значит, что большее количество учеников демонстрируют глубокие знания и высокий уровень выполнения заданий.

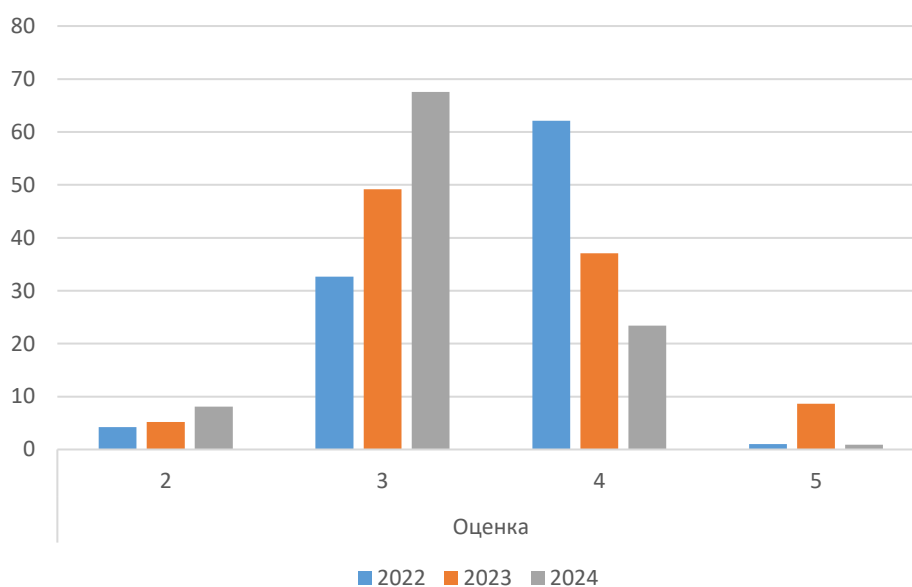


Рисунок 13 - Статистика по отметкам студентов, завершивших обучение по учебной дисциплине Математика за 2022 – 2024 гг.

Таким образом, при выполнении ВПР по математике в 2024 году студенты обеспечили 42,34 % качества знаний, абсолютная успеваемость – 97,3%.

В таблице 14 приведены данные абсолютной и качественной успеваемости за анализируемый период.

Таблица 14 - Абсолютная и качественная успеваемость студентов, завершивших обучение по учебной дисциплине Математика за 2022 – 2024 гг.

Год	Абсолютная успеваемость, %	Качественная успеваемость, %
2022	95,74	37,24
2023	93,91	35,65
2024	97,3	42,34

Абсолютная успеваемость студентов, завершивших обучение по учебной дисциплине Математика за 2022 – 2024 гг. составляет более 90 %, наибольший процент в 2024 году – 97,3.

Качественная успеваемость студентов, завершивших обучение по учебной дисциплине Математика за 2022 – 2024 гг. составляет более 35% в 2022 и 2023 гг., но повышается в 2024 году до 42,34%.

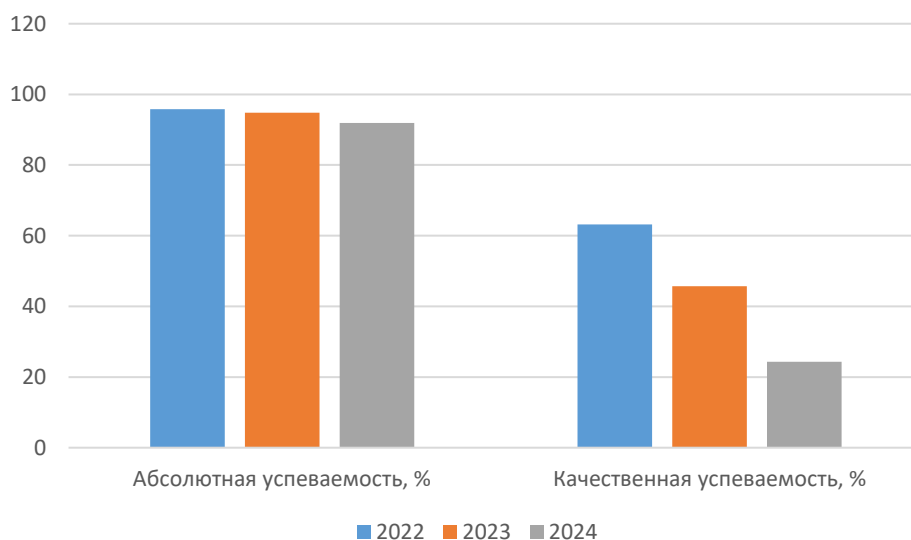


Рисунок 14 - Абсолютная и качественная успеваемость студентов, завершивших обучение по учебной дисциплине Математика за 2022 – 2024 гг., %

Результаты проверочной работы показали наличие ряда проблем в математической подготовке обучающихся, в том числе: - уметь строить и исследовать простейшие математические модели; - уметь выполнять действия с

геометрическими фигурами, координатами и векторами; - решать простейшие задачи стереометрии с использованием основных понятий и формул.

Выводы: По итогам проверочной работы выявлена объективная индивидуальная оценка учебных достижений каждого обучающегося, выяснены причины потери знаний, намечены меры по устранению выявленных пробелов.

У некоторых обучающихся хорошо развиты умения: решать несложные сюжетные задачи разных типов на все арифметические действия; выполнять арифметические действия с числами и числовыми выражениями; выполнять простейшие построения на местности, необходимые в реальной жизни; узнавать графики элементарных функций и знать их простейшие свойства, представлять и анализировать данные. Результаты проверочной работы показали наличие ряда проблем в школьной математической подготовке обучающихся, в том числе: низкий уровень сформированности навыков самоконтроля, включая навыки внимательного прочтения текста задания, сопоставления выполняемых действий с условием задания, предварительной оценки правильности полученного ответа и его проверки; слабое развитие навыков проведения логических рассуждений; недостаточное развитие у обучающихся умения решать практические задачи.

Рекомендации: продолжить работу по формированию устойчивых вычислительных навыков у обучающихся. Проводить работу на занятиях по выполнению вычислений и преобразований, по решению уравнений, неравенств и их систем, по выполнению действий с геометрическими фигурами, координатами и векторами. Усилить практическую направленность обучения, включая соответствующие задания на чтение графиков и использование их свойств. Обратить внимание на логику решения и оформления решения задачи. Проводить занятия с использованием интерактивных технологий с вовлечением каждого обучающегося в решение заданий, предложенных на занятии. Уделить особое внимание решению кейс-задач и ситуационных задач по готовому алгоритму и составлением собственного алгоритма

Метапредмет 1 курс

Статистика по отметкам студентов 1 курса по ЕПР Метапредмет показывает следующие результаты

Таблица 15 - Статистика по отметкам студентов 1 курса по ЕПР
Метапредмет за 2022 – 2024 гг.

Год	Количество участников	Оценка			
		2	3	4	5
2022	109	0	4,59	66,06	29,36
2023	113	1,77	14,16	63,72	20,35
2024	136	4,41	43,38	32,35	19,85

В 2022 г. ВПР по ЕПР Метапредмет выполняли 109 человек.

В результате выполнения ВПР никто из обучающихся не получил оценку «2».

4,59% обучающихся (5 человек) получили оценку «3».

66,06 % обучающихся (72 человек) получили оценку «4». Это показывает, что значительная доля учащихся хорошо подготовлена и справляется с заданиями на высоком уровне.

29,36 % обучающихся (32 человека) достигли максимального результата — получили оценку «5». Эти ученики продемонстрировали глубокое понимание материала и отличное выполнение заданий.

Таким образом, при выполнении ВПР по ЕПР Метапредмет в 2022 году студенты обеспечили 95,42% качества знаний, абсолютная успеваемость – 100 %.

В 2023 г. ВПР по ЕПР Метапредмет выполняли 113 человек.

В результате выполнения ВПР 1,77% учащихся (2 человека) получил оценку «2». Здесь наблюдается небольшой рост числа обучающихся с низкими результатами по сравнению с 2022 годом.

14,16 % обучающихся (16 человек) получили оценку «3». Доля обучающихся, получивших средние оценки повысилась почти в 3 раза по сравнению с 2022г.

Однако этот показатель всё ещё остаётся значительным.

Это может указывать на некоторое ухудшение подготовки среди части учащихся.

63,72 % обучающихся (72 человек) получили оценку «4». Это показывает, что значительная доля учащихся хорошо подготовлена и справляется с заданиями на высоком уровне.

20,35 % обучающихся (23 человека) достигли максимального результата — получили оценку «5». Это значит, что большее количество учеников демонстрируют глубокие знания и высокий уровень выполнения заданий. Процент обучающихся, набравших максимальный балл, снизился по сравнению с 2022 годом.

Таким образом, при выполнении ВПР по ЕПР Метапредмет в 2023 году студенты обеспечили 84,07% качества знаний, абсолютная успеваемость – 98,23%.

В 2024 г. ВПР по ЕПР Метапредмет выполняли 136 человек.

В результате выполнения ВПР 4,41% учащихся (6 человека) получил оценку «2». Доля обучающихся, получивших неудовлетворительные оценки повысилась в 3 раза по сравнению с 2023 годом.

43,38 % обучающихся (59 человек) получили оценку «3». Доля обучающихся, получивших средние оценки повысилась почти в 3 раза по сравнению с 2023 г.

32,35 % обучающихся (44 человек) получили оценку «4». Это показывает, что доля хорошо подготовленных учащихся снижается по сравнению с предыдущими годами.

19,85 % обучающихся (27 человек) достигли максимального результата — получили оценку «5». Это значит, что большее количество учеников демонстрируют глубокие знания и высокий уровень выполнения заданий.

Таким образом, при выполнении ВПР по ЕПР Метапредмет в 2024 году студенты 1 курса обеспечили 52,2% качества знаний, абсолютная успеваемость – 95,59%.

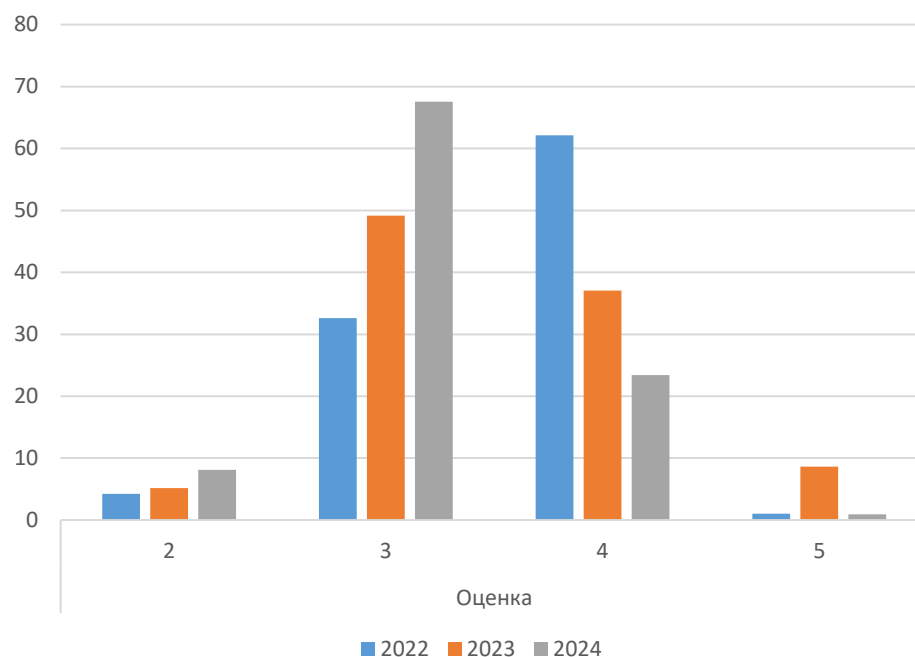


Рисунок 15 - Статистика по отметкам студентов 1 курса по ЕПР
Метапредмет за 2022 – 2024 гг.

В таблице 16 приведены данные абсолютной и качественной успеваемости за анализируемый период.

Таблица 16 - Абсолютная и качественная успеваемость студентов 1 курса по ЕПР Метапредмет за 2022 – 2024 гг.

Год	Абсолютная успеваемость, %	Качественная успеваемость, %
2022	100	95,42
2023	98,23	84,07
2024	95,59	52,2

Абсолютная успеваемость студентов 1 курса по ЕПР Метапредмет за 2022 – 2024 гг. составляет более 95 %, наибольший процент в 2022 году - 100.

Качественная успеваемость студентов 1 курса по ЕПР Метапредмет за 2022 – 2024 гг. составляет более 80% в 2022 и 2023 гг., но снижается в 2024 году до 52,2 %.

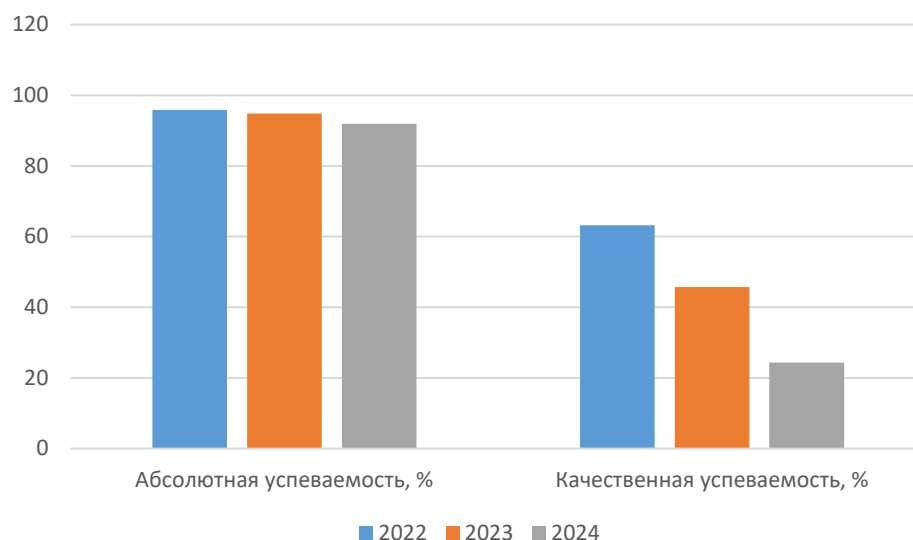


Рисунок 16 - Абсолютная и качественная успеваемость студентов 1 курса по ЕПР Метапредмет за 2022 – 2024 гг., %

Основные выводы

1. Увеличение средних показателей: снижается число обучающихся, показывающих средний результат (4 балла). Это говорит о том, что учащиеся хуже усваивают материал, ещё остаются пробелы в знаниях.

2. Высокий уровень снижается: демонстрируется общая тенденция к снижению высокого уровня успеваемости. Однако стоит отметить, что максимальное количество баллов набирает всё больше учеников, что может говорить о наличии сильных студентов, несмотря на общий спад.

3. Общий тренд: несмотря на положительные моменты, такие как увеличение числа отличников с высокими результатами (5 баллов), общие показатели успеваемости ухудшаются. Это требует внимания и пересмотра методов преподавания и подготовки учащихся.

Рекомендации

1. Анализ проблемных зон: необходимо провести углублённый анализ тех вопросов и тем, где обучающиеся чаще всего допускают ошибки. Это поможет скорректировать учебные программы и методики.

2. Поддержка отстающих: увеличение числа учащихся с низкими оценками требует особого внимания. Важно разработать стратегии поддержки для таких учеников, чтобы улучшить их успеваемость.

3. Повышение мотивации: для стимулирования высоких достижений можно использовать дополнительные поощрения и мотивирующие мероприятия для отличников и учеников с хорошими результатами.

Таким образом, данные ВПР показывают необходимость усиления работы над качеством образования и индивидуализацией подходов к обучению.

Необходимо продолжить работу по формированию устойчивых умений у обучающихся по овладению содержанием учебных дисциплин – история, обществознание, география, ОБЖ

В целом, результаты ВПР по метапредметным результатам обучения свидетельствуют о среднем уровне освоения студентами общеобразовательного цикла по учебным предметам: история, география, обществознание и «Основы безопасности жизнедеятельности».

Метапредмет Завершившие

Статистика по отметкам студентов, завершивших обучение по ЕПР Метапредмет показывает следующие результаты

Таблица 17- Статистика по отметкам студентов, завершивших обучение по ЕПР Метапредмет за 2022 – 2024 гг.

Год	Количество участников	Оценка			
		2	3	4	5
2022	95	4,21	32,63	62,11	1,05
2023	116	5,17	49,14	37,07	8,62
2024	111	8,11	67,57	23,42	0,9

В 2022 г. ВПР по ЕПР Метапредмет выполняли 95 человек.

В результате выполнения ВПР 4,21 % учащихся (4 человека) получил оценку «2».

32,63 % обучающихся (38 человек) получили оценку «3».

62,11 % обучающихся (59 человек) получили оценку «4». Это показывает, что значительная доля учащихся хорошо подготовлена и справляется с заданиями на высоком уровне.

1,05 % обучающихся (1 человека) достиг максимального результата — получили оценку «5».

Таким образом, при выполнении ВПР по ЕПР Метапредмет в 2022 году студенты обеспечили 63,16 % качества знаний, абсолютная успеваемость составила 95,79 %.

В 2023 г. ВПР по ЕПР Метапредмет выполняли 116 человек.

В результате выполнения ВПР 5,17% учащихся (6 человек) получили оценку «2». Здесь наблюдается небольшой рост числа обучающихся с низкими результатами по сравнению с 2022 годом.

49,14 % обучающихся (57 человек) получили оценку «3». Доля обучающихся, получивших средние оценки повысилась на 16,5 % по сравнению с 2022г. Это может указывать на ухудшение подготовки среди части учащихся.

37,07 % обучающихся (43 человека) получили оценку «4». Это показывает, что некоторая доля учащихся хорошо подготовлена и справляется с заданиями на высоком уровне, но данный показатель ниже аналогичного за 2022г.

8,62 % обучающихся (10 человек) достигли максимального результата — получили оценку «5». Это значит, что большее количество учеников демонстрируют глубокие знания и высокий уровень выполнения заданий. Процент обучающихся, набравших максимальный балл, снизился по сравнению с 2022 годом.

Таким образом, при выполнении при выполнении ВПР по ЕПР Метапредмет в 2023 году студенты обеспечили 45,69 % качества знаний, абсолютная успеваемость – 94,83%.

В 2024 г. ВПР по ЕПР Метапредмет выполняли 111 человек.

В результате выполнения ВПР 8,11% учащихся (9 человек) получил оценку «2». Доля обучающихся, получивших неудовлетворительные оценки повысилась по сравнению с 2023 годом, а, соответственно, и с 2022 г.

67,57 % обучающихся (75 человек) получили оценку «3». Доля обучающихся, получивших средние оценки повысилась по сравнению с 2023 г.

23,42 % обучающихся (26 человек) получили оценку «4». Это показывает, что доля хорошо подготовленных учащихся снижается по сравнению с предыдущими годами.

0,9 % обучающихся (1 человек) достигли максимального результата — получили оценку «5».

Таким образом, при выполнении ВПР по ЕПР Метапредмет в 2024 году студенты завершивших обучение обеспечили 24,32% качества знаний, абсолютная успеваемость – 91,9%.

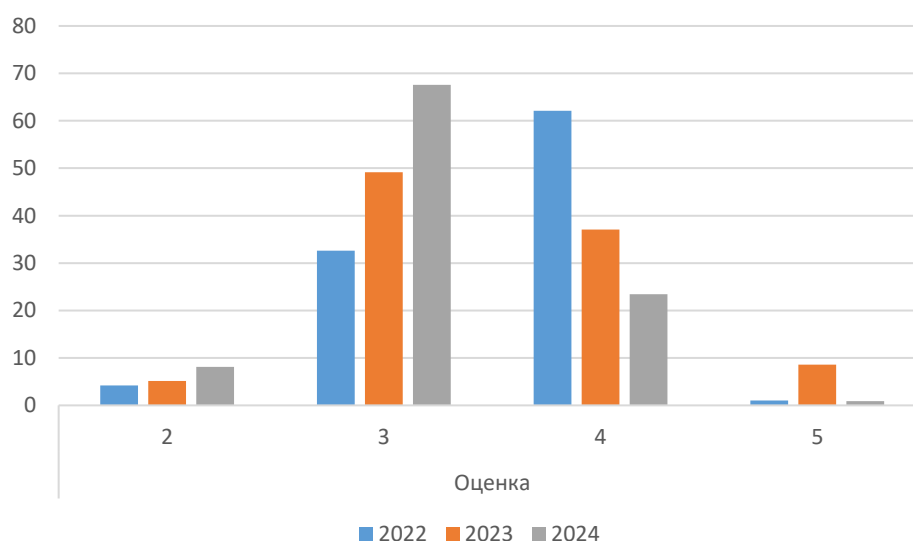


Рисунок 17 - Статистика по отметкам студентов, завершивших обучение по ЕПР Метапредмет за 2022 – 2024 гг.

В таблице 18 приведены данные абсолютной и качественной успеваемости за анализируемый период.

Таблица 18 - Абсолютная и качественная успеваемость студентов, завершивших обучение по ЕПР Метапредмет за 2022 – 2024 гг.

Год	Абсолютная успеваемость, %	Качественная успеваемость, %
2022	95,79	63,16
2023	94,83	45,69
2024	91,9	24,32

Абсолютная успеваемость студентов, завершивших обучение по ЕПР Метапредмет за 2022 – 2024 гг. составляет более 90 %, наибольший процент в 2022 году – 95,79.

Качественная успеваемость студентов, завершивших обучение по ЕПР Метапредмет за 2022 – 2024 гг. составляет более 60% в 2022, но в 2023 – 2024 гг. значительно снижается - до 24,32 % в 2024 году.

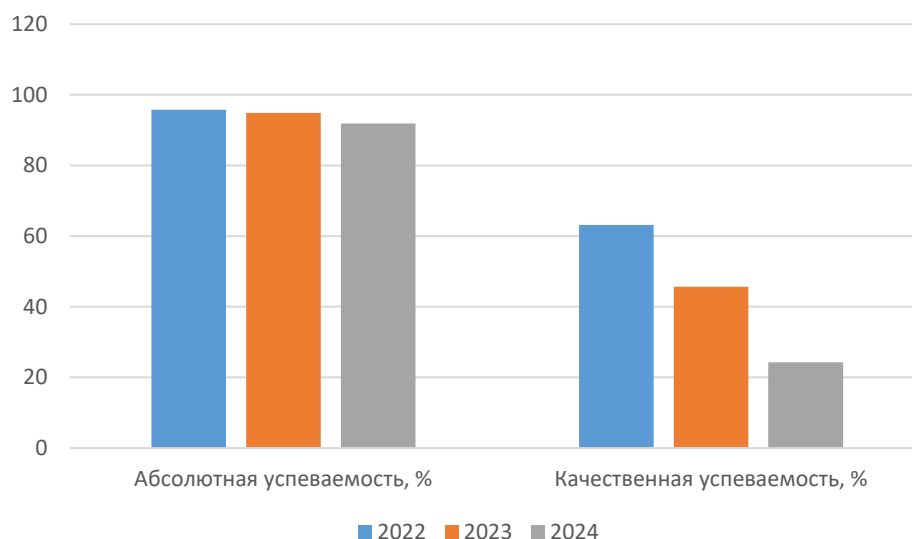


Рисунок 16 - Абсолютная и качественная успеваемость студентов, завершивших обучение по ЕПР Метапредмет за 2022 – 2024 гг., %

Основные выводы

1. Увеличение средних показателей: снижается число обучающихся, показывающих средний результат (4 балла). Это говорит о том, что учащиеся хуже усваивают материал, ещё остаются пробелы в знаниях.

2. Высокий уровень снижается: демонстрируется общая тенденция к снижению высокого уровня успеваемости. Однако стоит отметить, что максимальное количество баллов набирает всё больше учеников, что может говорить о наличии сильных студентов, несмотря на общий спад.

3. Общий тренд: общие показатели успеваемости ухудшаются. Это требует внимания и пересмотра методов преподавания и подготовки учащихся.

Рекомендации

1. Анализ проблемных зон: необходимо провести углублённый анализ тех вопросов и тем, где обучающиеся чаще всего допускают ошибки. Это поможет скорректировать учебные программы и методики.

2. Поддержка отстающих: увеличение числа учащихся с низкими оценками требует особого внимания. Важно разработать стратегии поддержки для таких учеников, чтобы улучшить их успеваемость.

3. Повышение мотивации: для стимулирования высоких достижений можно использовать дополнительные поощрения и мотивирующие мероприятия для отличников и учеников с хорошими результатами.

Таким образом, данные ВПР показывают необходимость усиления работы над качеством образования и индивидуализацией подходов к обучению.

Необходимо продолжить работу по формированию устойчивых умений у обучающихся по овладению содержанием учебных дисциплин – история, обществознание, география, ОБЖ

В целом, результаты ВПР по метапредметным результатам обучения свидетельствуют о среднем уровне освоения студентами общеобразовательного цикла по учебным предметам: история, география, обществознание и «Основы безопасности жизнедеятельности».

Общие выводы, методические рекомендации

По результатам проведения ВПР СПО в 2022 – 2024 годах в целях совершенствования методики преподавания общеобразовательных дисциплин и повышения профессионального уровня преподавателей филиала ФГБОУ ВО «РГЭУ (РИНХ)» в г.Черкесске следует:

- провести анализ результатов ВПР СПО обучающихся 1-х курсов и завершивших в предыдущем учебном году освоение общеобразовательных предметов в целом по филиалу;

- рассмотреть результаты всероссийских проверочных работ на заседаниях предметно-цикловой комиссии, реализующей общеобразовательные предметы для обучающихся, провести анализ проблемных разделов, тем и заданий, вызвавших наибольшие трудности, использовать полученную информацию

преподавателями для совершенствования образовательного процесса;

- проанализировать положительные и отрицательные моменты в выполнении работы, разработать план мероприятий по устранению типичных ошибок и ликвидации пробелов в знаниях обучающихся по основным темам и разделам программы;

- спланировать и провести работу по выяснению причин неуспешного выполнения отдельных групп заданий, определить пути предупреждения и коррекции;

- внести (при необходимости) в соответствующие разделы рабочей программы необходимые изменения, направленные на формирование и развитие несформированных умений, видов деятельности, характеризующих достижение планируемых результатов освоения программ основного общего и среднего общего образования по учебным предметам;

- включать при проведении учебных занятий задания, направленные на формирование и развитие несформированных умений, видов деятельности, характеризующих достижение планируемых результатов освоения основной образовательной программы основного общего и среднего общего образования по учебным предметам;

- включать в состав текущей, промежуточной оценки обучающихся задания для оценки несформированных умений, видов деятельности, характеризующих достижение планируемых результатов освоения основной образовательной программы основного общего и среднего общего образования;

- при формировании метапредметных компетенций по реализуемым профессиональным образовательным программам большее внимание следует уделить формированию таких знаний, умений и навыков обучающихся как анализ и сопоставление содержащейся в различных источниках информации; освоение приёмов работы с социально значимой информацией, её осмысление; использование принципов причинно-следственного, структурно-функционального, временного и пространственного анализа и иных навыков, применение которых вызвало наибольшие затруднения при выполнении ВПР.