

Документ подписан простой электронной подписью
Информация о владельце:
ФИО: Чикатуева Любовь Анатольевна
Должность: Директор филиала
Дата подписания: 20.04.2026 20:06:20
Уникальный программный ключ:
b5e0b395ea5dbf46f7da8c0511056f2c024edc8e

**МИНИСТЕРСТВО НАУКИ И ВЫСШЕГО ОБРАЗОВАНИЯ
РОССИЙСКОЙ ФЕДЕРАЦИИ**
Филиал федерального государственного бюджетного образовательного
учреждения высшего образования
«Ростовский государственный экономический университет (РИНХ)»
в г. Черкесске Карачаево-Черкесской Республики



Е.Н. Макаренко

20 апреля 2026 г.

**ОТЧЕТ
О РЕЗУЛЬТАТАХ САМООБСЛЕДОВАНИЯ
ФИЛИАЛА ФЕДЕРАЛЬНОГО ГОСУДАРСТВЕННОГО БЮДЖЕТНОГО
ОБРАЗОВАТЕЛЬНОГО УЧРЕЖДЕНИЯ ВЫСШЕГО ОБРАЗОВАНИЯ
«РОСТОВСКИЙ ГОСУДАРСТВЕННЫЙ ЭКОНОМИЧЕСКИЙ
УНИВЕРСИТЕТ (РИНХ)»
в г. Черкесске Карачаево-Черкесской Республики
за 2025 год**

Черкесск
2026

СОДЕРЖАНИЕ

ВВЕДЕНИЕ	3
1. ОБЩИЕ СВЕДЕНИЯ ОБ ОБРАЗОВАТЕЛЬНОЙ ОРГАНИЗАЦИИ	4
2. ОБРАЗОВАТЕЛЬНАЯ ДЕЯТЕЛЬНОСТЬ	9
2.1. Содержание образовательного процесса	9
2.2. Информационно-методическое обеспечение образовательного процесса	27
2.3 Оценка востребованности выпускников	30
2.4. Внутривузовская система управления качеством	32
2.5. Кадровое обеспечение	37
3. НАУЧНО-ИССЛЕДОВАТЕЛЬСКАЯ ДЕЯТЕЛЬНОСТЬ	39
4. МЕЖДУНАРОДНАЯ ДЕЯТЕЛЬНОСТЬ.....	43
5. ВНЕУЧЕБНАЯ РАБОТА.....	43
6. МАТЕРИАЛЬНО-ТЕХНИЧЕСКОЕ ОБЕСПЕЧЕНИЕ	49
7. СОЦИАЛЬНО-БЫТОВЫЕ УСЛОВИЯ	50
ЗАКЛЮЧЕНИЕ.....	55

ВВЕДЕНИЕ

Самообследование филиала федерального государственного бюджетного образовательного учреждения высшего образования «Ростовский государственный экономический университет (РИНХ)» в Черкесске Карачаево-Черкесской Республики проведено в соответствии со следующими нормативными документами:

- п.3 ч.2 с.29 Федерального закона от 29.12.2012 №273-ФЗ «Об образовании в Российской Федерации»;

- приказ Министерства образования и науки Российской Федерации от 14 июня 2013 г. N 462 «Порядок проведения самообследования образовательных организаций»;

- приказ Министерства образования и науки Российской Федерации от 10 декабря 2013 г. № 1324 «Об утверждении показателей деятельности образовательной организации, подлежащей самообследованию»;

- приказ Министерства образования и науки Российской Федерации от 14 декабря 2017 г. № 1218 «О внесении изменений в Порядок проведения самообследования образовательной организацией, утвержденный приказом Министерства образования и науки Российской Федерации от 14 июня 2013 г. № 462».

- приказ ФГБОУ ВО «РГЭУ (РИНХ)» № 52 от 24.03.2026 г. «О проведении процедуры самообследования».

Целью самообследования является анализ эффективности деятельности филиала РГЭУ (РИНХ) в г. Черкесске, а также обеспечение доступности и открытости информации об образовательной организации.

В процессе самообследования была проведена оценка деятельности структурного подразделения по следующим направлениям:

- образовательная деятельность;
- научно-исследовательская деятельность;
- международная деятельность;
- внеучебная работа;
- материально-техническое обеспечение.

1. ОБЩИЕ СВЕДЕНИЯ ОБ ОБРАЗОВАТЕЛЬНОЙ ОРГАНИЗАЦИИ

Филиал ФГБОУ ВО «РГЭУ (РИНХ)» в г. Черкесске, как структурное подразделение «Ростовского государственного экономического университета (РИНХ)» и в соответствии со Стратегией развития университета на период 2021-2025 гг., учитывая стратегические цели в политике менеджмента качества университета и опираясь на опыт университета, своей главной задачей видит подготовку конкурентоспособных специалистов высшего и среднего профессионального образования.

Филиал ФГБОУ ВО «РГЭУ (РИНХ)» в г. Черкесске реализует образовательные программы по следующим уровням профессионального образования:

1) среднее профессиональное образование – программы подготовки специалистов среднего звена;

2) высшее образование – программы бакалавриата.

Кроме того, филиал реализует дополнительные профессиональные программы: программы профессиональной переподготовки и программы повышения квалификации.

Учредитель:

Российская Федерация. Функции и полномочия учредителя осуществляет Министерство науки и высшего образования Российской Федерации.

Полное официальное наименование филиала:

Филиал федерального государственного бюджетного образовательного учреждения высшего образования «Ростовский государственный экономический университет (РИНХ)» в г. Черкесске Карачаево-Черкесской Республики.

Сокращенное наименование:

Филиал ФГБОУ ВО «РГЭУ (РИНХ)» в г. Черкесске КЧР

Местонахождение:

360000, Карачаево-Черкесская Республика, г. Черкесск, ул. Красная, д.3

Контактная информация:

тел. 8-8782-26-11-51; 8-8782-26-21-56; факс. 8-8782-26-11-51

Адрес электронной почты: rseu.kchr@mail.ru

Сайт: www.rsue.info

Филиал в г. Черкесске начал свою деятельность в 1993 г., когда приказом ректора РИНХ было основано отделение Ростовского института народного хозяйства. В 1994 г. Черкесское отделение было преобразовано в учебно-консультационный пункт с сохранением обучения.

На основании решения Ученого совета Ростовской государственной экономической академии от 27.06.95 г. протокол № 11 и в соответствии с Типовым положением об образовательном учреждении высшего профессионального образования Российской Федерации (№ 597 от 26.06.93 г.), приказом ректора РГЭА № 1135 от 7.08.95 г. УКП РГЭА в г. Черкесске преобразован в филиал Ростовской

государственной экономической академии в г. Черкесске.

Дальнейшие изменения наименования филиала приведены в таблице 1.

Таблица 1 – Прежние наименования филиала

Наименование образовательного учреждения до выхода приказа о переименовании	Орган, издавший документ о переименовании	Дата приказа о переименовании	Реквизиты документа
1	2	3	4
Филиал Ростовской государственной экономической академии в г. Черкесске	Министерство образования Российской Федерации	15/12/2000	Приказ № 3694
Филиал Ростовского государственного экономического университета "РИНХ" в г. Черкесске	Федеральное агентство по образованию	22/08/2006	Приказ № 841
Филиал государственного образовательного учреждения высшего профессионального образования "Ростовский государственный экономический университет "РИНХ"	Федеральное агентство по образованию (Рособразование)	21/02/2008	Приказ № 129
Филиал государственного образовательного учреждения высшего профессионального образования "Ростовский государственный экономический университет "РИНХ"	Федеральное агентство по образованию (Рособразование)	29/04/2009	Приказ № 463
Филиал Государственного образовательного учреждения высшего профессионального образования "Ростовский государственный экономический университет (РИНХ) " в г. Черкесске Карачаево- Черкесской Республики	Федеральное агентство по образованию (Рособразование)	23/09/2009	Приказ № 1431
Филиал Государственного образовательного учреждения высшего профессионального образования «Ростовский государственный экономический университет (РИНХ)» в г. Черкесске Карачаево- Черкесской Республики	Министерство образования и науки Российской Федерации (Минобрнауки России)	27/05/2011	Приказ № 1896

Приказом Министерства образования и науки Российской Федерации от 13.05.2015 г. № 492 переименован в филиал федерального государственного бюджетного образовательного учреждения высшего образования «Ростовский государственный экономический университет (РИНХ)» в г.Черкесске Карачаево-Черкесской Республики.

Филиал ФГБОУ ВО «РГЭУ (РИНХ)» в г. Черкесске осуществляет свою деятельность на основании федеральных и локальных нормативных актов, регулирующих деятельность в сфере образования, Устава университета, утвержденного приказом Министерства науки и высшего образования и Российской Федерации от 20 декабря 2018 года № 1215, Положения о филиале, лицензии на право

ведения образовательной деятельности, выданной Федеральной службой по надзору в сфере образования и науки (регистрационный номер Л035-00115-61/00119917 от 8 декабря 2015 г., срок действия лицензии – бессрочно), свидетельства о государственной аккредитации, выданного Федеральной службой по надзору в сфере образования и науки (регистрационный номер № А007-00115-61/01261046 от 12 апреля 2016 г., срок действия свидетельства – бессрочно).

В своей деятельности филиал руководствуется Уставом и положением о филиале ФГБОУ ВО «РГЭУ (РИНХ)».

В соответствии с Миссией РГЭУ (РИНХ) – подготовка специалистов способных вывести экономику страны на лидирующие позиции в мире, Миссией филиала, как структурного подразделения РГЭУ(РИНХ), является опережающее непрерывное личностное и профессиональное развитие лидеров цифровой экономики.

Основным направлением развития филиала коллектив считает активное участие в реализации стратегических целей развития РГЭУ (РИНХ), ориентированных на укрепление позиций на национальном и международном рынках как научно-исследовательского и образовательного комплекса, интегрирующего современные технологии образования и научные исследования, обеспечивающего подготовку высококвалифицированных управленческих кадров для инновационных направлений развития современного общества.

Основными задачами филиала являются:

- удовлетворение потребностей личности в интеллектуальном, культурном и нравственном развитии посредством получения высшего и послевузовского профессионального образования, а также дополнительного профессионального образования;

- удовлетворение потребностей общества и государства в квалифицированных специалистах с высшим и средним профессиональным образованием, в научно-педагогических кадрах высшей квалификации;

- развитие наук и искусств посредством научных исследований и творческой деятельности научно-педагогических работников и обучающихся, использование полученных результатов в образовательном процессе;

- подготовка, переподготовка и повышение квалификации работников с высшим образованием, научно-педагогических работников высшей квалификации, руководящих работников и специалистов по профилю образовательной организации;

- сохранение и приумножение нравственных, культурных и научных ценностей общества;

- воспитание у обучающихся чувства патриотизма, любви и уважения к народу, национальным традициям и духовному наследию России, бережного отношения к репутации образовательной организации;

- формирование у обучающихся гражданской позиции, способности к труду и жизни в условиях современной цивилизации и демократии;

- распространение знаний среди населения, повышение его образовательного и культурного уровня.

Система управления филиалом обеспечивает выполнение действующего законодательства в области образования и собственных уставных положений в целях создания эффективной системы управления содержанием и качеством подготовки учащихся, включает взаимосвязанную совокупность органов управления и их действий по достижению стратегических и текущих целей деятельности филиала.

К органам управления образовательной организацией относятся:

– Ученый совет ФГБОУ ВО «РГЭУ (РИНХ)», возглавляемый ректором университета и осуществляющий общее руководство головной образовательной организацией и его филиалами;

– Совет обучающихся.

Решения Ученого совета «РГЭУ (РИНХ)», приказы и распоряжения ректора, распоряжения проректоров обязательны для исполнения филиалом и его подразделениями.

Вся деятельность Филиала и его структурных подразделений осуществляется на основании нормативных актов Университета, Решений Ученого совета Университета, приказов и распоряжений Ректора и проректоров. Соответствующие документы хранятся в делах филиала и кафедры филиала. Во всех структурных подразделениях Филиала имеется в наличии вся необходимая документация, регламентирующая их деятельность. Делопроизводство ведется в соответствии с установленными требованиями.

К органам внутреннего управления филиала относятся:

– коллегиальный орган управления филиала – совет филиала, осуществляющий свою деятельность на основании положения о совете филиала;

– студенческий совет филиала;

– директор филиала.

Основным органом, осуществляющим общее руководство филиалом и координирующим учебную, методическую и научно-исследовательскую работу, является Совет филиала, состоящий из 11 человек и возглавляемый председателем – директором филиала.

К компетенции Совета филиала относятся следующие вопросы:

– предварительное рассмотрение вопросов создания и ликвидации кафедр, с последующим ходатайством перед Ученым Советом «РГЭУ (РИНХ)»;

– определение специальностей среднего профессионального образования и направлений подготовки бакалавров для осуществления ежегодного набора студентов, определение профилей направлений с последующим ходатайством перед Ученым Советом «РГЭУ (РИНХ)»;

– предварительное рассмотрение кандидатур на замещение должности заведующего кафедрой, вакантных должностей профессорско-преподавательского состава и научно-педагогических работников в соответствии с правилами проведения конкурсного отбора с последующим ходатайством перед Ученым Советом РГЭУ (РИНХ);

– вопросы организации учебного процесса;

– вопросы социальной поддержки студентов и сотрудников в пределах его компетенции;

– вопросы планирования и осуществления хозяйственно-административной деятельности филиала в пределах его компетенции и др.

Решения Ученого совета ФГБОУ ВО «РГЭУ (РИНХ)», приказы и распоряжения ректора, распоряжения проректоров являются обязательными для исполнения филиалом.

Непосредственное управление деятельностью филиала осуществляет директор, назначенный на должность приказом ректора ФГБОУ ВО «РГЭУ (РИНХ)» по согласованию с Ученым советом университета. Директор филиала руководит всей деятельностью филиала на основании доверенности и в соответствии с полномочиями, предоставленными Положением о филиале, решениями Ученого совета «РГЭУ (РИНХ)», приказами и распоряжениями ректора, распоряжениями проректоров.

Организационная структура филиала приведена на рисунке 1.

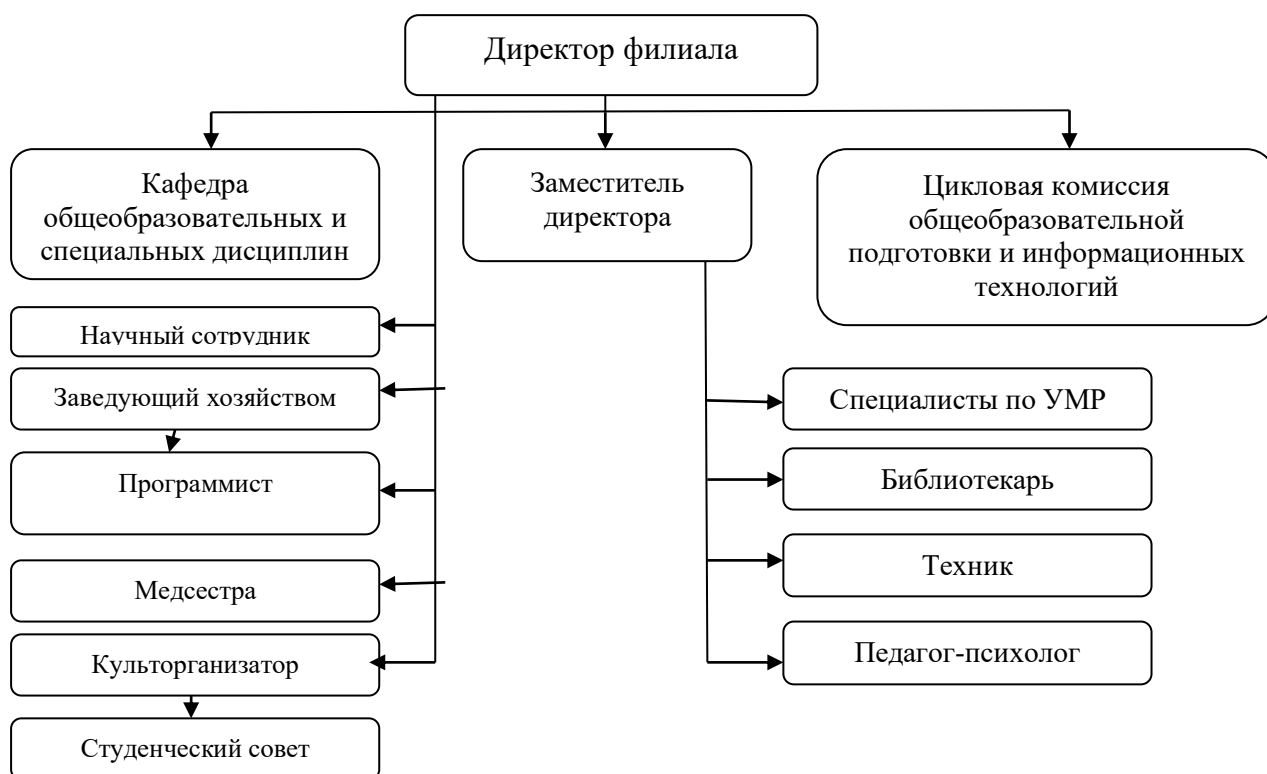


Рисунок 1- Организационная структура филиала

Штат филиала включает следующий персонал:

- административно-управленческий: директор, заместитель директора;
- профессорско-преподавательский состав кафедры «Общеобразовательных и специальных дисциплин»;
- преподаватели по программам среднего профессионального образования;
- научный сотрудник;
- инженерно-технический: программист, техник;
- учебно-воспитательный персонал: 2 специалиста по учебно-методической

работе; библиотекарь;

– педагог-психолог;

– административно-хозяйственный персонал: заведующий хозяйством, медсестра, культорганизатор;

– учебно-вспомогательный персонал.

Значительную роль в системе управления филиалом, а именно координации действий трудового коллектива и студенческой молодежи, играют органы студенческого самоуправления. Так структура управления филиала кроме основных подразделений включает: студенческий совет; институт кураторов.

Филиал ФГБОУ ВО «РГЭУ (РИНХ)» в г. Черкесске тесно сотрудничает с соответствующими по профилю факультетами и кафедрами университета по всем вопросам, связанным с содержанием и организацией учебного процесса. Это взаимодействие курируется проректорами ФГБОУ ВО «РГЭУ (РИНХ)», которые координируют деятельность филиалов, обеспечивая взаимодействие структурных подразделений с органами управления, руководителями направлений и структурными подразделениями.

2. ОБРАЗОВАТЕЛЬНАЯ ДЕЯТЕЛЬНОСТЬ

2.1. Содержание образовательного процесса

На основании лицензии Федеральной службы по надзору в сфере образования и науки от 08.12.2015 г. регистрационный номер № Л035-00115-61/00119917 филиал ФГБОУ ВО «РГЭУ (РИНХ)» в г. Черкесске имеет право осуществления образовательной деятельности по широкому спектру образовательных программ, в том числе:

– по программам среднего профессионального образования;

– по программам высшего образования (бакалавриат);

– программам дополнительного образования и профессионального обучения, ориентированных на дополнительное образование детей, дополнительное образование взрослых, дополнительное профессиональное образование.

Таблица 2 – Перечень образовательных программ, по которым филиал ФГБОУ ВО «РГЭУ (РИНХ)» в г. Черкесске имеет право осуществления образовательной деятельности осуществления образовательной деятельности

№ п/п	Профессиональное образование			
	код	Наименование профессий, специальностей и направлений подготовки	уровень (ступень) образования	Присваиваемые по профессиям, специальностям и направлениям подготовки квалификации
1	2	3	4	5
среднее профессиональное образование – программы подготовки специалистов среднего звена				
1	09.02.03	Программирование в компьютерных системах	среднее профессиональное	Техник-программист Программист
2	38.02.06	Финансы	среднее профессиональное	Финансист

3	38.02.01	Экономика и бухгалтерский учет (по отраслям)	среднее профессиональное образование	Бухгалтер Бухгалтер, специалист по налогообложению
4.	38.02.07	Банковское дело	среднее профессиональное образование	Специалист банковского дела
5.	09.02.07	Информационные системы и программирование	среднее профессиональное образование	Администратор баз данных Специалист по тестированию в области информационных технологий Программист Технический писатель Специалист по информационным системам Специалист по информационным ресурсам Разработчик веб и мультимедийных приложений
6.	09.02.11	Разработка и управление программным обеспечением	среднее профессиональное образование	Программист
7.	09.02.12	Техническая эксплуатация и сопровождение информационных систем	среднее профессиональное образование	Специалист по технической эксплуатации и сопровождению информационных систем
высшее образование - программы бакалавриата				
8.	38.03.01	Экономика	высшее образование - бакалавриат	Бакалавр
9.	38.03.02	Менеджмент	высшее образование - бакалавриат	Бакалавр
10.	38.03.06	Торговое дело	высшее образование – бакалавриат	Бакалавр
11.	09.03.03	Прикладная информатика	высшее образование – бакалавриат	Бакалавр
Дополнительное образование				
1.	Дополнительное образование детей и взрослых			
2.	Дополнительное профессиональное образование			

В соответствии со свидетельством о государственной аккредитации (регистрационный номер № А007-00115-61/01261046, срок действия – бессрочно), филиал ФГБОУ ВО «РГЭУ (РИНХ)» в г. Черкесске имеет право на реализацию образовательных программ по следующему перечню аккредитованных укрупненных групп направлений подготовки и специальностей:

- высшее образование, подтверждаемое присвоением лицу квалификации (степени) «бакалавр» - подготовка бакалавра:
 - 38.00.00 Экономика и управление;
 - 09.00.00 Информатика и вычислительная техника;

- среднее профессиональное образование:
- 38.00.00 Экономика и управление;
- 09.00.00 Информатика и вычислительная техника.

Имеющийся спектр направлений подготовки и специальностей позволяет филиалу четко реагировать на потребности рынка труда, реализовывать востребованные специальности, обеспечивать выбор содержания получаемого образования.

В 2025 году подготовка велась по следующим направлениям высшего образования: 38.03.01 «Экономика», 38.03.06 «Торговое дело», 09.03.03 «Прикладная информатика», а также специальностям среднего профессионального образования: 09.02.07 «Информационные системы и программирование», 38.02.01 «Экономика и бухгалтерский учет», 38.02.06 «Финансы».

Прием в филиал проводится на основании вступительных испытаний, определенных Правилами приема РГЭУ (РИНХ), законодательством и рекомендациями Министерства образования и науки РФ. Контрольные цифры приема формируются ФГБОУ ВО «РГЭУ (РИНХ)» с учетом заявки филиала, исходя из потребности региона в специалистах.

В 2025 году в филиал в сфере высшего образования зачислено 82 человека: 13 обучающихся на очную, 29 – на заочную и 40 – на очно-заочную формы обучения. Данный показатель больше на 23 человека, или на 39 % больше показателей прошлого года.

Таблица 3 - Сведения о количестве лиц, зачисленных на обучение в филиал ФГБОУ ВО «РГЭУ (РИНХ)» в г. Черкесске КЧР по программе высшего образования по программам бакалавриата в 2025-2026 учебном году

Код и наименование направления подготовки	Форма обучения	Источник финансирования	Количество зачисленных		
			всего	из них по общему конкурсу	
				по результатам ЕГЭ	по результатам вступительных испытаний, проводимых образовательной организацией самостоятельно
38.03.06 Экономика	очная	по договорам с оплатой стоимости обучения	8	5	3
38.03.06 Торговое дело	очная		5	2	3
38.03.01 Экономика	очно-заочная		21	0	21
38.03.06 Торговое дело	очно-заочная		19	1	18
09.03.03 Прикладная информатика	заочная		29	2	27

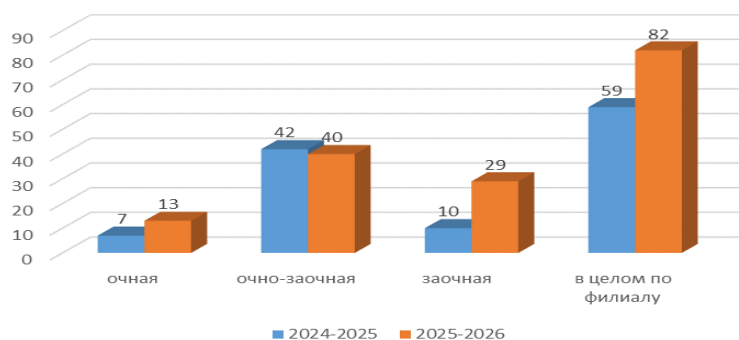


Рисунок 2 – Динамика количестве лиц, зачисленных на обучение в филиале ФГБОУ ВО «РГЭУ (РИНХ)» по программе среднего профессионального образования в 2024-2025 и 2025-2026 учебных годах

Структурный анализ абитуриентов по направлениям подготовки подтверждает, что если в предыдущем году наиболее востребованным по программе высшего образования в филиале было направление 38.03.01 Экономика (47,5 % от общего числа зачисленных абитуриентов в 2025 г.), то в 2026 году направление 38.03.01 Экономика и направление 09.03.03 Прикладная информатика имеют одинаковые структурные показатели – по 35,4 %, соответственно.

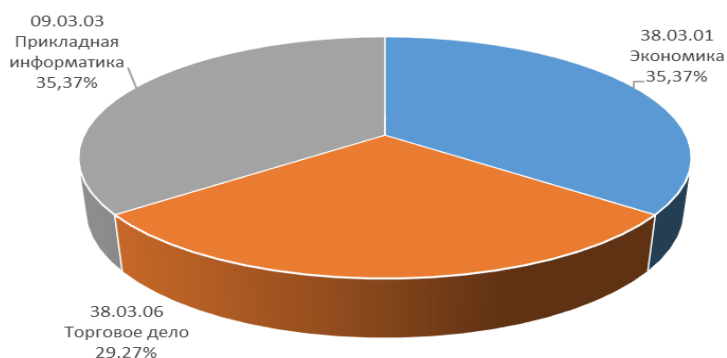


Рисунок 3 – Структура зачисленных на обучение в филиал ФГБОУ ВО «РГЭУ (РИНХ)» в г. Черкесске КЧР по программе высшего образования по программам бакалавриата в 2025-2026 учебном году

Средний балл ЕГЭ зачисленных на очную форму обучения по общему конкурсу (по договорам с полным возмещением затрат):

- направление 38.03.01 Экономика – 56,0 баллов;
- направление 38.03.06 Торговое дело – 67,2 балла.

Средний балл зачисленных на очную форму обучения по общему конкурсу (по договорам с полным возмещением затрат) по результатам вступительных экзаменов, проводимых образовательной организацией самостоятельно, составляет:

- направление 38.03.01 Экономика – 64,4 баллов;
- направление 38.03.06 Торговое дело – 73,9 балла.

Таким образом, среднее количество баллов зачисленных на очную форму обучения по общему конкурсу (по договорам с полным возмещением затрат) на основании результатов ЕГЭ и дополнительных испытаний составляет:

- направление 38.03.01 Экономика – 59,3 баллов;
- направление 38.03.06 Торговое дело – 71,5 балла.

Средний балл ЕГЭ зачисленных на очно-заочную форму обучения по общему конкурсу (по договорам с полным возмещением затрат):

- направление 38.03.06 Торговое дело – 57,3 балла.

Средний балл зачисленных на очно-заочную форму обучения по общему конкурсу (по договорам с полным возмещением затрат) по результатам вступительных экзаменов, проводимых образовательной организацией самостоятельно, составляет:

- направление 38.03.01 Экономика – 63,4 балла;
- направление 38.03.06 Торговое дело – 58,3 балла.

Средний балл ЕГЭ зачисленных на заочную форму обучения по общему конкурсу (по договорам с полным возмещением затрат) составляет:

- направление 09.03.03 Прикладная информатика – 56 баллов.

Средний балл ЕГЭ зачисленных на заочную форму обучения по общему конкурсу (по договорам с полным возмещением затрат) по результатам вступительных экзаменов, проводимых образовательной организацией самостоятельно, составляет:

- направление 09.03.03 Прикладная информатика – 62 балла.

В сфере среднего профессионального образования в 2025 г. было зачислено 146 обучающихся, в том числе:

- на очную форму обучения – 125 обучающихся (85,6 % от общего количества поступивших);
- на заочную форму обучения – 21 обучающийся (14,4 % от общего количества поступивших).

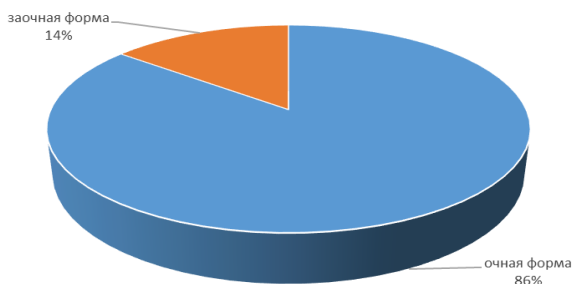


Рисунок 4 – Структура зачисленных на обучение в филиал ФГБОУ ВО «РГЭУ (РИНХ)» по программе среднего профессионального образования в 2025-2026 гг. учебных годах разрезе форм обучения

В таблице 4 приведены сведения о количестве лиц, зачисленных на обучение по программе среднего профессионального образования в разрезе специальностей и форм обучения.

Таблица 4 - Сведения о количестве лиц, зачисленных на обучение в филиале ФГБОУ ВО «РГЭУ (РИНХ)» по программе среднего профессионального образования в 2025-2026 учебном году

Код и наименование направления подготовки	Форма обучения	Источник финансирования	Количество зачисленных
09.02.07 Информационные системы и программирование	очная	по договорам с оплатой стоимости обучения	68
38.02.06 Финансы	очная		29
38.02.01 Экономика и бухгалтерский учет (по отраслям)	очная		28
38.02.01 Экономика и бухгалтерский учет (по отраслям)	заочная		21

Структурный анализ абитуриентов по программе среднего профессионального образования показывает, что наиболее востребованной в филиале в 2025 году, является специальность 09.02.07 Информационные системы и программирование - 46,6 %.

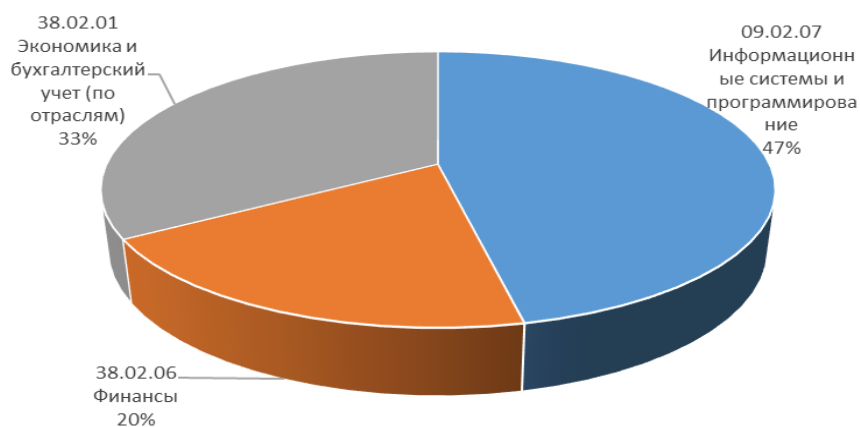


Рисунок 5 – Структура зачисленных на обучение в филиал ФГБОУ ВО «РГЭУ (РИНХ)» в г. Черкесске КЧР по программе среднего профессионального образования в 2025-2026 учебном году

С целью привлечения абитуриентов филиалом проводится профориентационная работа, основными формами которой являются:

- встречи с абитуриентами в школах,
- участие выпускников школ и колледжей города и республики в научно-практических конференциях филиала;
- проведение «Дней открытых дверей»,

- участие в «Ярмарках образовательных учреждений».

Общая численность студентов, обучающихся по программе высшего образования по состоянию на 01.10.2025 составляет 284 человека. Доля студентов, обучающихся за счет средств физических и (или) юридических лиц, составляет 100 %. Из них обучаются на очной форме обучения – 35 человек, что составляет 12,4 % от общего контингента высшего образования, на очно-заочной форме – 181 человек, что составляет 63,7 % и на заочной форме обучения – 68 человек или 23,9 %. Динамика контингента обучающихся по направлениям подготовки за 3 года показана в таблице 5 и результаты ее свидетельствуют об увеличении численности студентов в филиале по образовательным программам высшего образования в 2024 г. и 2025 г. по сравнению с показателями 2023 г.

Таблица 5 – Контингент обучающихся в филиале ФГБОУ ВО «РГЭУ (РИНХ)» в г. Черкесске КЧР по направлениям подготовки

Код и наименование направления подготовки	Форма обучения	Контингент по состоянию на		
		01.10.2023	01.10.2024	01.10.2025
Высшее образование				
38.03.01 Экономика	очная	6	12	16
38.03.06 Торговое дело	очная	20	13	19
38.03.01 Экономика	очно-заочная	56	84	110
38.03.06 Торговое дело	очно-заочная	19	37	71
38.03.01 Экономика	заочная	45	8	-
38.03.06 Торговое дело	заочная	10	3	1
09.03.03 Прикладная информатика	заочная	36	40	67
Итого		192	197	284
Среднее профессиональное образование				
09.02.03 Программирование в компьютерных системах	очная	25	1	-
38.02.01 Экономика и бухгалтерский учет (по отраслям)	очная	25	44	64
09.02.07 Информационные системы и программирование	очная	265	356	352
38.02.06 Финансы	очная	60	58	61
38.02.06 Финансы	заочная	4	8	8
38.02.01 Экономика и бухгалтерский учет (по отраслям)	заочная	51	25	16
Итого		430	492	501
Всего по филиалу		622	689	785

Численность студентов, обучающихся по программе среднего профессионального образования по состоянию на 01.10.2025 составляет 501 человека. Доля студентов, обучающихся за счет средств федерального бюджета составляет 20 % (100 человек на очной форме обучения), доля студентов, обучающихся за счет физических и (или) юридических лиц, соответственно составляет 80 %. На очной форме обучения обучаются 477 человек, что составляет 95,2 % от общего контингента обучающихся по программе среднего профессионального образования, на заочной

форме – 24 человека, что составляет 4,8 %. Динамика контингента обучающихся по специальностям подготовки за 3 года показана в таблице 5 и результаты ее свидетельствуют об увеличении численности студентов в филиале по образовательным программам среднего профессионального образования в 2025 г. по сравнению с показателями 2024 г.

Общий контингент в филиале по состоянию на 1 октября 2025 г. составил 785 обучающихся, что на 96 человек (на 11,4 %) больше по сравнению с аналогичными показателями в 2024 г.

Необходимо отметить, что в связи с началом обучения на 1 курсе заочной формы обучения по программе среднего профессионального образования с 01.12.2025 г., прием абитуриентов осуществлялся до 25 ноября. По окончании приемной кампании на 1-ый курс заочной формы обучения был принят 21 обучающийся, контингент по программе среднего профессионального образования на 01.12.2025 г. составил 521 человек.

Можно отметить, что в 2025 г. произошел рост по следующим показателям контингента: по программам высшего образования – на 14,4 %, по программам среднего профессионального образования – на 1,8 %, в целом по филиалу – на 11,4 %.

Таким образом, мы можем отметить, что рост наблюдается по всем показателям (рисунок 6).

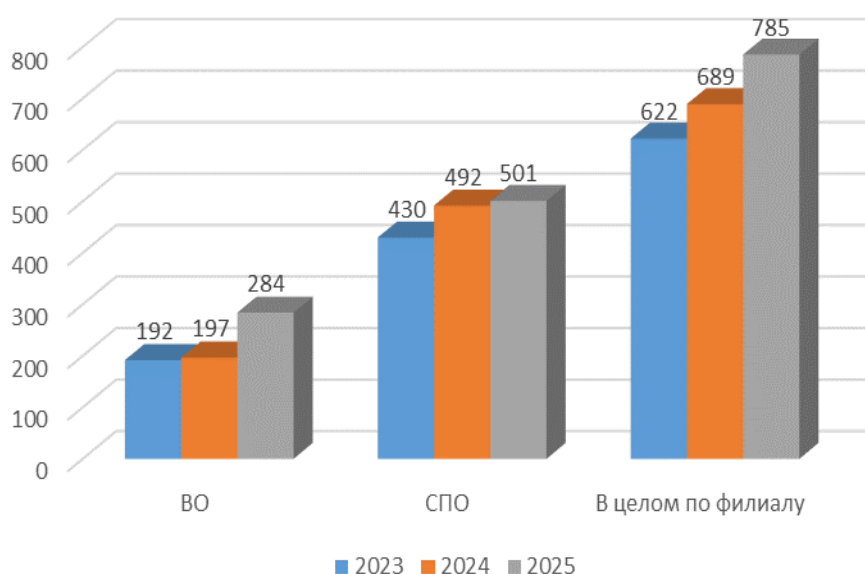


Рисунок 6 – Динамика контингента обучающихся в филиале за 2023-2025 гг.

Структура контингента обучающихся в филиале по программе высшего образования в разрезе направлений подготовки выглядит следующим образом: количество студентов, обучающихся по направлению 38.03.01 «Экономика» – 126 чел. (44,4 %), далее следуют показатели студентов, обучающихся по направлению 38.03.06 «Торговое дело» - 91 чел. (32,0 %), и по направлению 09.03.03 «Прикладная информатика» - 67 чел. (23,6 %) составляют соответственно.

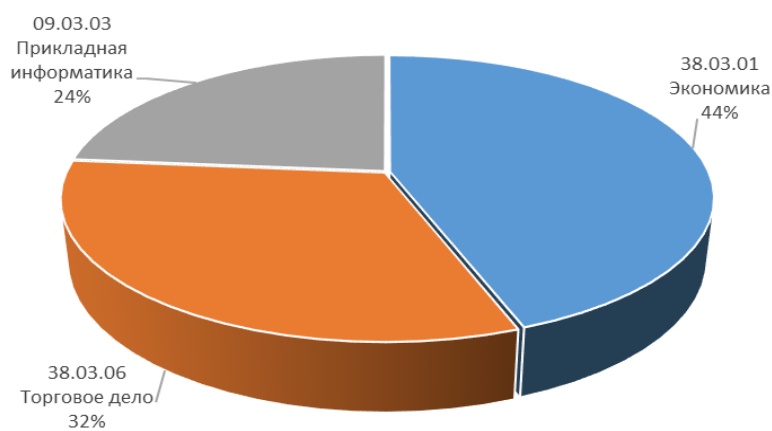


Рисунок 7 - Структура контингента филиала ФГБОУ ВО «РГЭУ (РИНХ)» в г.Черкесске КЧР по программе высшего образования в разрезе направлений подготовки бакалавриата на 01.10.2025 г.

В общей структуре контингента филиала в сфере среднего профессионального образования на 01.10.2025 г. 352 студента (70,3 %) обучалось по специальности 09.02.07 «Информационные системы и программирование», 80 чел. (16,0 %) по специальности 38.02.01 «Экономика и бухгалтерский учет (по отраслям)» и 69 чел. (13,7 %) – по специальности 38.02.06 «Финансы», соответственно.

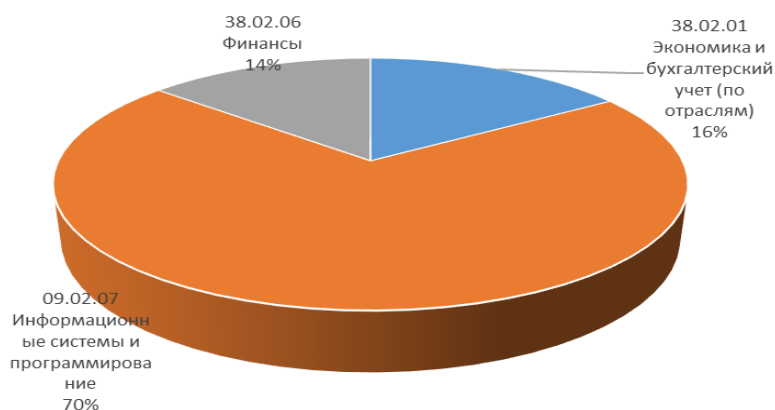


Рисунок 8 - Структура контингента филиала ФГБОУ ВО «РГЭУ (РИНХ)» в г.Черкесске КЧР в разрезе специальностей среднего профессионального образования на 01.10.2025 г.

Таким образом, мы можем отметить ежегодный прирост количества обучающихся в целом по филиалу.

При реализации основных образовательных программ высшего образования в 2025 году в филиале руководствовались федеральными государственными образовательными стандартами высшего образования по направлениям подготовки: 09.03.03 Прикладная информатика (утвержден приказом Министерства образования и науки РФ от 19.09.2017г № 922 с изменениями и дополнениями от 26 ноября 2020 г., 8 февраля 2021 г., 19 июля 2022 г., 27 февраля 2023 г.), 38.03.01 «Экономика» (утвержден приказом Министерства образования и науки РФ от 12.11.2015г № 1327 и

по стандарту, утвержденным приказом Министерства образования и науки РФ от 12.08.2020г № 954 с изменениями и дополнениями от 26 ноября 2020 г., 19 июля 2022 г., 27 февраля 2023 г.), 38.03.06 «Торговое дело» (утвержден приказом Министерства образования и науки РФ от 12.11.2015г № 1334 и по стандарту, утвержденным приказом Министерства образования и науки РФ от 12.08.2020г № 963 с изменениями и дополнениями от 26 ноября 2020 г., 19 июля 2022 г., 27 февраля 2023 г).

Подготовка специалистов среднего звена осуществляется в соответствии с Федеральным Законом Российской Федерации от 29 декабря 2012 г. № 273–ФЗ «Об образовании в Российской Федерации», приказом Министерства образования и науки РФ от 14 июня 2013 года № 464 «Об утверждении Порядка организации и осуществления образовательной деятельности по образовательным программам среднего профессионального образования».

При реализации основных образовательных программ среднего профессионального образования в 2025 году в филиале руководствовались ФГОС СПО по специальностям: 38.02.01 «Экономика и бухгалтерский учет (по отраслям)» (приказ от 05.02.2018 г № 69), 09.02.07 Информационные системы и программирование (приказ Минобрнауки России от 09.12.2016 № 1547), 38.02.06 Финансы (приказ Минобрнауки России от 05.02.2018 № 65).

В 2025 г. в филиале в сфере высшего образования реализовывал 5 основных профессиональных образовательных программ (ОПОП): по направлению подготовки 09.03.03 «Прикладная информатика», профиль 09.03.03.01 «Прикладная информатика в экономике» и профиль 09.03.03.02 «Разработка и управление программными проектами в цифровой экономике», по направлению подготовки 38.03.01 «Экономика», профиль 38.03.01.07 «Финансы и кредит», по направлению подготовки 38.03.06 «Торговое дело», профиль 38.03.06.02 «Маркетинг в торговле» и профиль 38.03.06.09 «Маркетинговое управление бизнес-процессами».

Образовательная программа представляет собой комплекс основных характеристик образования (объем, содержание, планируемые результаты), организационно-педагогических условий, форм аттестации. ОПОП включает в себя: общую характеристику образовательной программы, учебный план, календарный учебный график, рабочие программы дисциплин, рабочие программы практик и государственной итоговой аттестации, а также оценочные средства и методические материалы.

В отчетном периоде реализация основных образовательных программ в филиале осуществляется на основе Учебных планов, разработанных в соответствии с ФГОС, и утверждённых РГЭУ (РИНХ) по соответствующим направлениям и профилям подготовки бакалавров, по специальностям среднего профессионального

образования и графиками учебного процесса.

Учебный план (далее - УП) является основным документом, регламентирующим учебный процесс. Он определяет последовательность изучения дисциплин, основанную на их преемственности, рациональное распределение дисциплин по семестрам с позиций равномерности учебной нагрузки студента. Учебные планы разрабатываются выпускающими кафедрами. Учебные планы разрабатываются для каждого уровня образования и каждой формы обучения.

Календарный учебный график устанавливает последовательность и продолжительность теоретического обучения, промежуточных и итоговых аттестаций, практик, каникул. График разрабатывается с учетом требований образовательных стандартов.

По каждой учебной дисциплине, включенной в учебный план, кафедрой, ведущей дисциплину, разрабатывается рабочая программа (РП).

Образовательная деятельность в форме практической подготовки организована при реализации всех видов практики, которые проводятся в соответствии с требованиями соответствующего федерального государственного образовательного стандарта в сроки, предусмотренные графиком учебного процесса. Практика, как правило, проводится в сторонних организациях, деятельность которых соответствует направленности осваиваемой образовательной программы.

Контроль успеваемости и качества подготовки по образовательным программам высшего образования регламентируется Положением о текущем контроле успеваемости и промежуточной аттестации обучающихся по образовательным программам высшего образования – программам бакалавриата, специалитета, магистратуры (принято решением Ученого совета РГЭУ (РИНХ) от «28» августа 2025 г. протокол № 1, и утверждено ректором РГЭУ (РИНХ) Макаренко Е.Н. «28» августа 2025 г.).

Контроль успеваемости и качества подготовки по программам среднего профессионального образования, регламентируется Положением о текущем контроле успеваемости и промежуточной аттестации обучающихся по образовательным программам среднего профессионального образования (принято решением Ученого совета РГЭУ (РИНХ) от «23» декабря 2025 г. протокол № 5, и утверждено ректором РГЭУ (РИНХ) Макаренко Е.Н. «23» декабря 2025 г.).

Контроль качества освоения образовательных программ включает в себя текущий контроль успеваемости, промежуточную аттестацию обучающихся и государственную итоговую аттестацию обучающихся.

Реализация компетентностного подхода предусматривает широкое использование в учебном процессе активных и интерактивных форм проведения занятий (компьютерных симуляций, деловых и ролевых игр, разбор конкретных

ситуаций, психологические и иные тренинги) в сочетании с внеаудиторной работой с целью формирования и развития профессиональных навыков обучающихся.

Для оценивания результатов самостоятельной работы студентов, текущей и промежуточной аттестации использовалась балльно-рейтинговая система. Критерии оценивания изложены в листах контрольных мероприятий (ЛКМ) преподавателями, за которыми закреплены учебные дисциплины. Самостоятельная индивидуальная работа студентов отражена в рабочих программах дисциплин.

Организация учебного процесса с использованием системы зачетных единиц (ЗЕТ) и балльно-рейтинговой системы (БРС) характеризуется следующими особенностями:

- полная обеспеченность учебного процесса всеми необходимыми методическими материалами в печатной и электронной формах: учебниками, методическими пособиями, доступом к локальным и глобальным сетевым образовательным ресурсам;

- модульное построение учебных программ, на основе которого осуществляется определение рейтинговых баллов студентов и уровней кредитования;

- вовлечение в учебный процесс академических консультантов (тьюторов), содействующих студентам в формировании индивидуального учебного плана и контролирующим регистрацию учебных достижений;

- личное участие каждого студента в формировании своего индивидуального учебного плана.

Результаты, полученные по всем видам контроля качества подготовки, регулярно обобщаются, анализируются и обсуждаются на ежемесячных заседаниях кафедр, совета филиала. Вопросы повышения качества подготовки студентов обсуждаются на заседаниях кафедры.

Результаты промежуточной и итоговой аттестации регулярно рассматриваются на заседаниях Совета филиала, по решениям которых принимаются соответствующие меры, направленные на повышение качества подготовки: проводятся дополнительные консультации и занятия; приглашаются родители; готовится представление об отчислении студентов, не выполнивших графики погашения академических задолженностей.

Приоритетными направлениями совершенствования организации учебного процесса в филиале являются: развитие информационной образовательной среды, внедрение в учебный процесс инновационных образовательных технологий, использование передового опыта отечественной высшей школы, использование балльно-рейтинговой системы обучения.

Процесс обучения на всех образовательных программах нацелен на обеспечение фундаментальной общеобразовательной университетской подготовки

студентов в сочетании с возможностями широкой профессиональной специализации.

В современных условиях глобализации и формирования единого мирового экономического пространства рынок труда предъявляет все возрастающий спрос на специалистов, профессионально разбирающихся в экономической проблематике, владеющих современными аналитическими методами, обладающих навыками исследовательской работы, способными осуществлять профессиональную коммуникацию с коллегами.

Радикальные изменения в обществе неизбежно затрагивают и принципы подготовки студентов в системе высшего специального образования. В современных условиях приобретает особую актуальность адаптация человека к новой ситуации. В этой связи в организации обучения главным направлением являются индивидуальный подход, развитие творческих способностей будущих специалистов.

Государственная итоговая аттестация является важным завершающим этапом оценки качества подготовки бакалавров, специалистов среднего звена, отражающим деятельность всего профессорско-преподавательского и педагогического коллектива филиала. В филиале разработаны необходимые учебно-методические материалы для подготовки студентов к этому этапу, а также организован процесс работы по подготовке выпускных квалификационных работ.

Работа государственных экзаменационных комиссий организована в соответствии с требованиями положения «О порядке проведения государственной итоговой аттестации по образовательным программам высшего образования – программам бакалавриата, программам специалитета и программам магистратуры», (принято решением Ученого совета РГЭУ (РИНХ) от «23» декабря 2025 г. протокол № 5, и утверждено ректором РГЭУ (РИНХ) Макаренко Е.Н. «23» декабря 2025 г.)

Все необходимые для работы ГЭК документы, оформленные установленным образом, предоставляются в срок.

Государственная итоговая аттестация выпускников включает подготовку к сдаче и сдачу государственного экзамена, а также защиту выпускной квалификационной работы, включая подготовку к процедуре защиты и процедуру защиты.

В 2025 году в филиале ФГБОУ ВО «РГЭУ (РИНХ)» в г. Черкесске в сфере высшего образования было выпущено 5 человек по очной форме обучения по направлению «Экономика», 15 выпускников по заочной форме обучения, в том числе:

- по направлению «Экономика» - 8 чел.;
 - по направлению «Прикладная информатика в экономике» – 7 чел.;
- 24 выпускника по очно-заочной форме обучения, в том числе:
- по направлению «Экономика» - 19 чел.;
 - по направлению «Торговое дело» – 5 чел.;

Таблица 6- Итоги государственной итоговой аттестации в 2025 году

Наименование дисциплины	Оценки в абсолютных числах и процентах								Число лиц, полностью сдавших экзамены		Число лиц, не прошедших ГИА
	Отлично		Хорошо		Удовлетв.		Неудовл		все го	Из них получили диплом с отличием	
	кол	%	кол	%	кол	%	кол	%			
Направление подготовки 38.03.01 «Экономика» профиль 38.03.01.07 «Финансы и кредит», очная форма обучения											
Государственный экзамен	1	20	3	60	1	20	-	-	5	1	-
Защита выпускной квалификационной работы	2	40	3	60	-	-	-	-	5	1	-
Направление подготовки 38.03.06 «Торговое дело», профиль 38.03.06.02 Маркетинг в торговле, очно -заочная форма обучения											
Государственный экзамен	3	60	2	40	-	-	-	-	5	3	-
Защита выпускной квалификационной работы	5	100	-	-	-	-	-	-	5	3	-
Направление подготовки 38.03.01 «Экономика» профиль 38.03.01.07 «Финансы и кредит», очно-заочная форма обучения											
Государственный экзамен	-	-	13	68,4	6	31,6	-	-	19	-	-
Защита выпускной квалификационной работы	9	47,4	10	52,6	-	-	-	-	19	-	-
Направление подготовки 09.03.03 «Прикладная информатика в экономике», заочная форма обучения											
Государственный экзамен	3	42,9	3	42,9	1	14,2	-	-	7	2	-
Защита выпускной квалификационной работы	5	71,4	2	28,6	-	-	-	-	7	2	-
Направленность 38.03.01 «Экономика» профиль 38.03.01.07 «Финансы и кредит», заочная форма обучения											
Государственный экзамен	-	-	4	50	4	50	-	-	8	-	-
Защита выпускной квалификационной работы	3	37,5	4	50	1	12,5	-	-	8	-	-
Итого по филиалу											
Государственный экзамен	7	15,9	25	56,8	12	27,3	-	-	44	6	-
Защита выпускной квалификационной работы	24	54,5	19	43,2	1	2,3	-	-	44	6	-

Высокий уровень подготовки к итоговой аттестации неизменно отмечался всеми членами государственных экзаменационных комиссий.

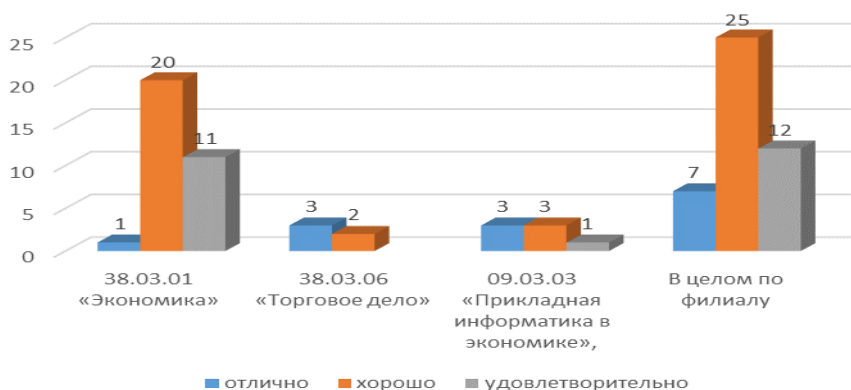


Рисунок 9 – Результаты сдачи междисциплинарного экзамена по направлениям высшего образования и в целом по филиалу за 2025 г.

Анализ результатов показывает, что выпускники показывают стабильные результаты при сдаче государственного экзамена, это качество составляет:

– по направлению «Торговое дело» хорошие и отличные оценки составляют 100 % за 2025 г,

– по направлению «Экономика» хорошие и отличные оценки составляют в 2025 г. – 65,6 %.

– по направлению «Прикладная информатика» хорошие и отличные оценки составляют в 2025 г – 85,7 %.

Тематика выпускных квалификационных работ разрабатывается выпускающими кафедрами, ежегодно обновляется и учитывает направление научных исследований кафедры, возможность обеспечить квалифицированное руководство.

Выпускные квалификационные работы по направлениям подготовки выполняются на актуальные темы, содержательно соответствуют требованиям высшей школы. Все работы оформлены в соответствии с требованиями ГОСТа.

Государственные экзаменационные комиссии отмечают высокий уровень исследования студентов-выпускников, профессионализм в самостоятельном исследовании, использование экономико-математических моделей, программных средств.

Качество успеваемости по результатам защиты выпускных квалификационных работ выше, чем при сдаче государственного экзамена. Неудовлетворительных оценок нет.

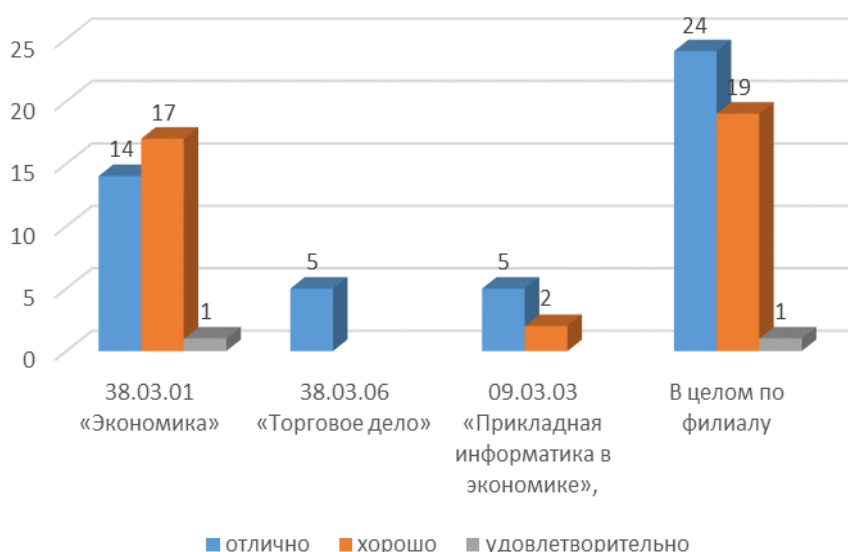


Рисунок 10 – Результаты защиты выпускных квалификационных работ по направлениям высшего образования и в целом по филиалу за 2025 г.

При защите выпускной квалификационной работы количество отличных и хороших оценок в 2025 г. по направлениям высшего образования составляет:

– по направлению «Торговое дело» – 100 %,

– по направлению «Экономика» – 97,7 %,

– по направлению «Прикладная информатика» – 100,0 %.

Подготовка выпускников, осуществляемая выпускающими кафедрами, в целом соответствует требованиям ФГОС.

В 2025 году в филиале ФГБОУ ВО «РГЭУ (РИНХ)» в г. Черкесске по программе СПО был выпущен 71 специалист по очной форме обучения по специальности 09.02.07 Информационные системы и программирование. Государственная итоговая аттестация по данной специальности в соответствии с ФГОС СПО (приказ от 09.12.2016 г № 1547) проводится в форме защиты выпускной квалификационной работы, которая выполняется в виде дипломной работы и демонстрационного экзамена.

По специальности 38.02.01 Экономика и бухгалтерский учет (по отраслям) в сфере СПО было выпущено 22 специалиста, из них 16 человек по очной форме обучения и 6 – по заочной, соответственно. Государственная итоговая аттестация по данной специальности в соответствии с ФГОС СПО (приказ от 05.02.2018 г № 69) проводится в форме защиты выпускной квалификационной работы, которая выполняется в виде дипломной работы и демонстрационного экзамена.

По специальности 38.02.06 Финансы в сфере СПО был выпущен 21 специалист по очной форме обучения. Государственная итоговая аттестация по данной специальности в соответствии с ФГОС СПО (приказ от 05.02.2018 г № 69) проводится в форме защиты выпускной квалификационной работы, которая выполняется в виде дипломной работы и демонстрационного экзамена.

Демонстрационный экзамен является одной из форм государственной итоговой аттестации по образовательным программам среднего профессионального образования, которая направлена на определение уровня освоения выпускником материала, предусмотренного образовательной программой, и степени сформированности профессиональных компетенций путем проведения независимой экспертной оценки выполненных выпускником практических заданий.

В ходе демонстрационного экзамена студент выполняет практическое задание в условиях реальных или смоделированных производственных процессов. С 2023 года демонстрационный экзамен проводится по двум уровням: базовому и профильному. Базовый уровень основан на требованиях федеральных государственных образовательных стандартов среднего профессионального образования, а профильный – дополнительно учитывает квалификационные требования, заявленные работодателями, заинтересованными в подготовке кадров соответствующей квалификации.

Демонстрационный экзамен проводится в центре проведения демонстрационного экзамена – на площадке, оборудованной и оснащенной ресурсами (оборудование, инструменты, расходные материалы и др.), необходимыми для проведения экзамена. Центр проведения демонстрационного экзамена для студентов филиала располагался на его территории.

Для обучающихся по специальности 09.02.07 Информационные системы и программирование проводился демонстрационный экзамен базового уровня с использованием единых оценочных материалов по компетенции «Программист», которые были разработаны оператором демонстрационного экзамена (Институтом развития профессионального образования) с участием организаций-партнеров, отраслевых и профессиональных сообществ.

Единые оценочные материалы включают в себя комплект оценочной документации, варианты заданий и критерии оценивания. Задания демонстрационного экзамена включают в себя комплексные практические задачи, моделирующие профессиональную деятельность и выполняемые в режиме реального времени.

Анализ результатов показал хороший уровень подготовленности выпускников по очной форме обучения – 21 (29,6 %) отличных, 42 (40,9 %) хороших, 8 (11,3 %) удовлетворительных оценок.

Выпускные квалификационные работы были защищены со следующими результатами по очной форме обучения – 40 (56,3 %) отличных, 27 (38,1 %) хороших, 4 (5,6 %) удовлетворительных оценок.

Для обучающихся по специальности 38.02.01 Экономика и бухгалтерский учет (по отраслям) проводился демонстрационный экзамен профильного уровня с использованием единых оценочных материалов по компетенции «Бухгалтерский учет», которые были разработаны оператором демонстрационного экзамена (Институтом развития профессионального образования) с участием организаций-партнеров, отраслевых и профессиональных сообществ.

Единые оценочные материалы включают в себя комплект оценочной документации, варианты заданий и критерии оценивания. Задания демонстрационного экзамена включают в себя комплексные практические задачи, моделирующие профессиональную деятельность и выполняемые в режиме реального времени.

Анализ результатов показал хороший уровень подготовленности выпускников:

– по очной форме обучения – 6 (37,5 %) отличных, 9 (56,2 %) хороших, 1 (6,3 %) удовлетворительных оценок.

– по заочной форме обучения – 4 (66,7 %) хороших оценок и 2 (33,3 %) отличных оценок.

Выпускные квалификационные работы были защищены со следующими результатами:

– по очной форме обучения – 9 (56,2 %) отличных, 7 (43,8 %) хороших;

– по заочной форме обучения – 2 (33,3 %) отличных оценок, 4 (66,7 %) хороших оценок.

Для обучающихся по специальности 38.02.06 Финансы проводился демонстрационный экзамен профильного уровня с использованием единых

оценочных материалов по компетенции «Финансы», которые были разработаны оператором демонстрационного экзамена (Институтом развития профессионального образования) с участием организаций-партнеров, отраслевых и профессиональных сообществ.

Единые оценочные материалы включают в себя комплект оценочной документации, варианты заданий и критерии оценивания. Задания демонстрационного экзамена включают в себя комплексные практические задачи, моделирующие профессиональную деятельность и выполняемые в режиме реального времени.

Анализ результатов показал хороший уровень подготовленности выпускников по очной форме обучения – 7 (33,4 %) отличных, 12 (57,1 %) хороших, 2 (9,5 %) удовлетворительных оценок.

Выпускные квалификационные работы были защищены со следующими результатами по очной форме обучения – 12 (57,1 %) отличных, 9 (42,9 %) хороших.

Тематика выпускных квалификационных работ утверждается на заседании цикловой комиссии и ежегодно обновляется. Выпускные квалификационные работы по специальностям подготовки выполняются на актуальные темы, содержательно соответствуют требованиям ФГОС среднего профессионального образования.

В отчётном периоде приоритетной целью филиала являлось повышение качества образования за счет совершенствования учебного процесса и повышения квалификации профессорско-преподавательского состава.

Для чтения лекций, проведения семинарских занятий используется платформа дистанционного обучения MOODLE, применяются различные технологии видеоконференц-связи.

Использование информационных технологий в учебном процессе, в частности электронной информационно-образовательной среды (ЭИОС), платформы дистанционного обучения MOODLE, позволяет активизировать учебные занятия, вести диалоги с обучающимися, транслировать наглядные материалы, а также общаться при помощи чатов. На платформе MOODLE в электронной информационно-образовательной среде также расположены лекции, материалы по практическим занятиям, задания для обучающихся.

Для обмена информацией широко используются социальные сети, в которых создаются группы, администрируемые преподавателями, сотрудниками, заведующим кафедры, руководящим составом и филиала. В группах также размещаются задания, происходит обсуждение возникающих вопросов.

В последнее время обозначились новые вызовы и были скорректированы задачи, связанные с образовательной, научно-инновационной и воспитательной деятельностью филиала университета, произошло смещение учебного процесса в сторону цифровых дистанционных форматов и технологий обучения.

В связи с вышеуказанным приоритетными стали и остаются актуальными в

настоящее время следующие задачи:

- широкое внедрение в учебный процесс современных образовательных, в том числе, дистанционных технологий;
- максимальное использование электронной информационной образовательной среды (ЭИОС);
- введение гибких траекторий обучения с использованием современных IT-технологий с целью повышения персонализации образования;
- активизация индивидуальной и самостоятельной работы студентов в проектной деятельности;
- повышение компетенций профессорско-преподавательского состава в использовании современных дистанционных образовательных технологий, развитие навыков проектной деятельности и саморазвития;
- исполнение санитарно-эпидемиологических требований и создание безопасных условий труда, в целях сохранения здоровья обучающихся, преподавателей, сотрудников.

Таким образом, организация учебного процесса осуществляется при рациональном сочетании аудиторных занятий, самостоятельной работы обучающихся, прохождении практик с применением инновационных методов в образовательном процессе

2.2. Информационно-методическое обеспечение образовательного процесса

Информационно-методическое обеспечение реализуемых образовательных программ организовано в соответствии с действующими федеральными государственными образовательными стандартами.

По всем дисциплинам направлений подготовки в филиале имеются рабочие программы, краткое изложение программного материала. Аннотации к рабочим программам, методические указания (рекомендации) по изучению дисциплины, методические указания по выполнению практических и лабораторных работ, методические указания по написанию курсовых работ и рефератов, методические указания по прохождению практик, фонды оценочных средств (тесты, задания, вопросы для экзамена, зачета), технологии, дополнительный материал.

Новые информационные технологии используются в учебном процессе соответственно с содержанием образовательных программ по конкретным направлениям, специальностям подготовки.

Электронная информационно-образовательная среда филиала обеспечивает доступ к учебным планам, рабочим программам дисциплин (модулей), практик, к изданиям электронных библиотечных систем и электронным образовательным ресурсам, указанным в рабочих программах.

Фонды основной и дополнительной литературы библиотеки филиала ФГБОУ

ВО «РГЭУ (РИНХ)» в г. Черкесске формируются как за счет учебной и учебно-методической литературы, методических пособий на бумажных носителях, так и за счет учебной и учебно-методической литературы, методических пособий, включенных в электронно-библиотечные системы, сформированные на основании прямых договоров с правообладателями учебной и учебно-методической литературы, методических пособий.

Фонды основной учебной и дополнительной литературы на всех видах носителей соответствуют требуемым показателям. Учебная и учебно-методическая литература, дополнительная литература, включенная в рабочие программы дисциплин (модулей) в качестве основной (обязательной) всех направлений, специальностей отвечает требованиям достаточности и современности.

В библиотеке филиала оформлялись выставки, которые знакомили студентов и преподавателей с новинками литературы, с материалами проведенных конференций, научными публикациями преподавателей «РГЭУ (РИНХ)» и Филиала ФГБОУ ВО «РГЭУ (РИНХ)» в г. Черкесске.

Библиотека филиала ФГБОУ ВО «РГЭУ (РИНХ)» в г.Черкесске осуществляет библиотечное и справочно-информационное обслуживание учебного, научного и воспитательного процессов в традиционном и автоматизированном режимах.

Читальный зал рассчитан на 25 посадочных мест, оснащенных персональными компьютерами, предоставляющих студентам возможность доступа к различным информационным ресурсам (локальным полнотекстовым ресурсам, сети Интернет) и справочно-правовым системам бесплатного доступа.

Все студенты филиала имеют доступ электронным библиотечным системам (ЭБС): «Университетская библиотека ONLINE» (biblioclub) (с функцией для лиц с ограниченными возможностями здоровья) согласно договора на приобретение неисключительных прав с ООО «Некс Медиа» № 115-11/2025 от 25.11.2025 г., ВООК RU (с функцией для лиц с ограниченными возможностями здоровья) согласно договора на оказание услуг с ООО «КноРус медиа» № 18519671 от 25.06.2025 г. и ЭБС-Znanium (с функцией для лиц с ограниченными возможностями здоровья) согласно договора № 180 ЭБС от 02.04.2025 г. Также имеется покнижная подписка на образовательную платформу Urite согласно договора № 7323 от 12.08.2025 г. Использование электронно-библиотечных систем обеспечивает одновременный 100 % индивидуальный доступ всем категориям пользователей филиала.

Каждый обучающийся обеспечен доступом к электронно-библиотечной системе, содержащей издания по основным изучаемым дисциплинам и сформированной по согласованию с правообладателями учебной и учебно-методической литературы.

Общий библиотечный фонд филиала ФГБОУ ВО «РГЭУ (РИНХ)» в г.Черкесске с учетом доступа к электронным библиотечным системам составляет 303740 экз., из

них: учебной литературы 39603 экз., научной 39603 экз., учебно-методической – 13435 экз. Печатные документы составляют 7,0 % (21181 экз.), электронные – 91,3 % (277357 экз.), аудиовизуальные – 1,7 % (5202 экз.). Количество экземпляров печатных учебных изданий (включая учебники и учебные пособия) из общего количества единиц хранения библиотечного фонда, состоящих на учете, в расчете на одного обучающегося по состоянию контингента на 01.10.2025 г. составляет 243,3 единицы.

В рамках электронной информационно-образовательной среды филиала ЭИОС организовано взаимодействие между участниками образовательного процесса филиала РГЭУ (РИНХ) в сети Интернет. Для его реализации используется платформа MOODLE, на базе которой в настоящее время открыты электронные курсы по всем уровням образования и формам обучения. Весь контингент студентов имеет доступ к учебно-методическим материалам дисциплин, предусмотренных учебными планами. 100 % преподавателей и студентов являются участниками электронного онлайн взаимодействия. Функционал и инструментальные средства ЭИОС позволяют удаленно организовать полноценный учебный процесс:

1. В электронных курсах на платформе Moodle размещены лекции, обучающие видеоматериалы, презентационные файлы.

Для синхронного взаимодействия используется интегрированный сервис платформы Moodle для проведения вебинаров свободный сервис Zoom.

2. Каждый электронный курс ЭИОС имеет инструменты контроля процесса освоения знаний.

3. Общение преподавателя и студентов осуществляется посредством ряда инструментов, интегрированных в электронный курс: форум, чат.

Реализация подготовки специалистов обеспечивается доступом каждого студента к библиотечным, кафедральным фондам, соответствующим по содержанию дисциплинам профессиональной (основной) образовательной программы, наличием учебников, учебных пособий, учебных и рабочих программ, методических материалов по дисциплинам, видам занятий, производственным практикам, методических рекомендаций по выполнению курсовых работ, подготовке дипломных работ.

Учебный процесс оснащён компьютерной техникой согласно Федеральным государственным образовательным стандартам. Все компьютеры подключены к сети Интернет. Филиал обеспечен необходимым комплектом лицензионного программного обеспечения, состав которого определяется в рабочих программах дисциплин (модулей).

Сайт филиала поддерживается версией для слабовидящих.

Деятельность филиала также освещается на страницах в социальных сетях ВКонтакте и Telegram.

2.3. Оценка востребованности выпускников

Оказание содействия в трудоустройстве студентов и выпускников является одним из основных направлений деятельности филиала.

По состоянию на 01.12.2025 г. на учете в службе занятости выпускники филиала не зарегистрированы.

В филиале накоплен определенный опыт работы по трудоустройству выпускников.

Основными задачами деятельности филиала в этом направлении являются:

1. Создание и поддержка информационного банка вакансий для трудоустройства выпускников и вакансий по временной занятости.

2. Формирование базы данных студентов и выпускников филиала.

3. Организация работы по консультированию выпускников по вопросам поиска работы с привлечением специалистов по трудоустройству ГУ «Центр занятости населения города Черкесска», предоставление информации о рынке труда, способствующей их успешному трудоустройству.

4. Ведение целенаправленной профориентационной работы и работы по профессиональному самоопределению студентов филиала.

5. Осуществление взаимодействия с предприятиями, организациями и иными работодателями по вопросам трудоустройства.

Основными мероприятиями по вопросу трудоустройства студентов и выпускников филиала являются:

– Заключение договоров о сотрудничестве с целью трудоустройства выпускников образовательной организации.

– Привлечение работодателей к участию в учебном процессе и научно-исследовательской работе студентов.

– Поддержание связи с молодыми специалистами, окончившими филиал. Поддержка связи с выпускниками является одним из элементов системы профориентационной деятельности филиала, т.к. с их помощью на предприятиях, где работают наши выпускники, создается «кадровый резерв вакансий», который впоследствии заполняется будущими выпускниками филиала.

– При выборе мест прохождения практики студентов предпочтение отдается предприятиям, учреждениям и организациям, планирующим в перспективе трудоустроить выпускников филиала.

– Оказание практической помощи студентам в течение срока обучения и во время прохождения производственной практики к самостоятельному поиску мест трудоустройства.

– Организация консультационной работы со студентами по вопросам самопрезентации, информирование о состоянии рынка труда.

Практика студентов является обязательным компонентом учебных планов по

реализуемым филиалом образовательным программам. Практика в отчетном периоде проводилась в соответствии с локальными нормативными актами Университета.

Филиал тесно сотрудничает с предприятиями города и других районов Карачаево-Черкесской Республики, которые являются базами практик для всех студентов.

В соответствии с Приказом Минобрнауки России и Минпросвещения России от 05.08.2020 г. № 885/390 «О практической подготовке обучающихся», были заключены договоры о практической подготовке обучающихся с организациями, осуществляющими деятельность по профилю образовательных программ.

Несмотря на высокую конкуренцию в сфере занятости, выпускники филиала успешно ее выдерживают. Они востребованы по всем специальностям в г. Черкесске, Карачаево-Черкесской республике и за ее пределами.

По мнению работодателей, филиал зарекомендовал себя в городе как лучшая образовательная организация высшего образования в экономической сфере. О высокой оценке уровня выпускников и их востребованности свидетельствуют неоднократные обращения работодателей по вопросам предоставления необходимых специалистов.

При проведении опроса аналитическим рейтинговым агентством о качестве условий осуществления образовательной деятельности организациями высшего образования, высокую оценку выпускников филиала по критерию «Репутация среди работодателей» дали независимые эксперты по КЧР, являющиеся руководителями широкого спектра предприятий и учреждений различных сфер деятельности: Управление Главы и Правительства КЧР по кадровой политике и вопросам государственной гражданской службы, Министерство труда и социального развития КЧР, Министерство экономического развития КЧР, Управление федеральной налоговой службы России по КЧР, Управление Федеральной службы государственной статистики по СКФО, Контрольно-счетная палата КЧР, ГУ-отделение пенсионного фонда России по КЧР, Общественная палата КЧР, Управление социальной защиты населения МО г. Черкесска, МУП «Кадастровое бюро г. Черкесска», АО «Распределительная сетевая компания», АО «Кавказцемент», ПАО АКБ «Связь-Банк», ООО «Тепловые сети», АО «Корпорация развития КЧР», ОАО «ЧЗРТИ», Управление федеральной почтовой связи КЧР филиал ФГСУП «Почта России», ООО «Магма», ЗАО ПТШФ «Ине», ООО ФХ Фирма «Сатурн», ООО «Гелиос» и ряд других.

Выпускники поддерживают контакты с филиалом после окончания обучения. Администрация старается отслеживать не только трудоустройство сразу после окончания учебы, но и дальнейшие изменения работы своих бывших студентов.

Ведется «Летопись филиала», где с периода первого выпуска указываются места трудоустройства, и даже смена рабочих мест выпускников. Показателем высокой востребованности выпускников филиала ФГБОУ ВО «РГЭУ (РИНХ)» в

г. Черкеске является, прежде всего, то, что после прохождения производственной практики студенты обычно приглашаются на постоянное место работы в эти же организации.

Выпускники филиала востребованы, часть из них занимает ведущие посты в различных организациях и предприятиях города и республики.

Кроме того, о востребованности выпускников косвенно свидетельствует обширная география их рабочих мест: Москва, Санкт-Петербург, Мурманск, Уренгой, Калининград, Ханты-Мансийск, Омск, Геленджик, Ростов-на-Дону, Таганрог, Ставрополь, Кисловодск, Пятигорск, Сургут и т.д.

2.4. Внутривузовская система управления качеством

Обеспечение качества образования – одно из стратегических направлений Стратегии развития «Ростовского государственного экономического университета (РИНХ)» на период 2021-2025 гг., реализация которой также осуществляется филиалом ФГБОУ ВО «РГЭУ (РИНХ)» в г. Черкеске.

Придание высокого статуса качеству образования объясняется тем, что оно является интегральной характеристикой научно-образовательного процесса. Деятельность, направленная на повышение качества образования, означает ее ориентацию на придание соответствия образовательного процесса и его результатов ожиданиям личности и общества.

Филиал в своей деятельности ориентируется на положения «Политики в области качества ФГБОУ ВО «РГЭУ (РИНХ)», одобренную Ученым советом и введенную в действие протоколом от 29.12.2020 г. № 5.

Модель системы менеджмента качества «РГЭУ (РИНХ)» основана на процессном подходе по ГОСТ Р ИСО 9001-2015 (ISO 9001:2015), регистрационный номер РОСС RU.ЮТ02. 00149 от 10.12.2024, со сроком действия до 10.12.2027 г.

- Цель системы – повышение удовлетворённости потребителей через результативное применение СМК, обеспечение соответствия требованиям потребителей и применимым законодательным и нормативным правовым требованиям.

- Модель СМК направлена на обеспечение качества образовательных процессов и подготовку высококвалифицированных специалистов.

Филиал осуществляет контроль качества подготовки специалистов в соответствии с требованиями и методикой, предложенной отделом управления качеством РГЭУ (РИНХ).

Система менеджмента качества в филиале представлена следующими направлениями:

- разработка и реализация технологий менеджмента качества;
- создание системы мониторинга основных направлений деятельности филиала.
- создание системы мониторинга основных направлений деятельности филиала.

За отчетный период в рамках реализации программы по развитию СМК были проведены следующие виды работ:

– на заседаниях Совета филиала проведено обсуждение проблем, связанных с реализацией в филиале Программы развития Федерального государственного бюджетного образовательного учреждения высшего образования «Ростовский государственный экономический университет (РИНХ)» на 2023-2032 годы, утвержденной Министерством науки и высшего образования 20.11.2023 г., регулярно обсуждается ход их выполнения;

– кафедрой филиала утверждены цели в области качества, на заседаниях кафедры осуществляется контроль уровня достижения поставленных целей;

– для получения объективной информации о качестве образовательных услуг регулярно проводится мониторинг удовлетворенности потребителей. Систематически собирается информация от потребителей, в частности работодателей, осознается необходимость понимания их претензий и учета требований, проводится анкетирование преподавателей, работодателей, студентов и выпускников. Результаты анкетирования обсуждаются на заседаниях Совета филиала, методологических семинарах кафедры, принимаются соответствующие управленческие решения;

– контролируются планы повышения квалификации профессорско-преподавательского состава и сотрудников, формирования у них заинтересованного отношения к профессиональной деятельности, привлечения внимания работников к проблемам кафедры и филиала;

– информирование профессорско-преподавательского состава кафедры по вопросам развития СМК, направлениях повышения качества образовательного процесса.

– на заседаниях Совета филиала обсуждаются и реализуются возможные направления формирования и обеспечения выполнения главной цели филиала в области системы менеджмента качества – подготовки конкурентоспособных специалистов в сфере «Торгового дела», «Экономики», «Прикладной информатики» на основе инновационных методов и форм организации учебного процесса, полноценного использования имеющегося кадрового и научного потенциала кафедр, обладающего высокой степенью адаптивности, способного самостоятельно овладевать новыми знаниями;

– разработаны мероприятия по распределению и контролю выполнения обязанностей ППС и сотрудников филиала для достижения наилучшего результата функционирования системы менеджмента качества.

В деятельности системы управления качеством филиала ФГБОУ ВО «РГЭУ (РИНХ)» в г. Черкесске существенное внимание уделяется выяснению мнения студентов, которое осуществляется в процессе анонимного анкетирования.

В рамках требований ГОСТ Р ИСО 9001-2015 раздела 9 «Оценка результатов деятельности» (п.п. 9.1 Мониторинг, измерение, анализ и оценка, 9.2 Внутренний

аудит, проводится организация и координация работ по самооценке деятельности филиала в рамках действующей СМК: анкетирование и опросы обучающихся с последующим анализом, внутренние аудиты работы подразделений всех уровней. Опросы обучающихся проводятся ежегодно, в т. ч., проводились в 2025/2026 учебном году.

Наиболее оптимальным временем проведения опросов являлся для выпускников – ноябрь-декабрь I семестра учебного года; обучающихся 2-3 курсов – март-апрель II семестра учебного года.

Цель проводимых опросов: не только определить наиболее типичные ожидания (обучающихся и выпускников), научно-педагогических кадров, работодателей, выявить дополнительные резервы повышения качества и эффективности образовательного процесса, а соответственно, повышения качества подготовки выпускников, но и:

- определить текущее состояние и уровень педагогической, учебно-методической, научно-исследовательской работы преподавателей;
- определить текущее и желаемое состояние условий реализации образовательных программ;
- определить текущий и желаемый уровень организации образовательного процесса;
- совершенствовать планирование деятельности преподавателей по образовательной программе и по дисциплинам;
- стимулировать виды деятельности, способствующие выполнению аккредитационных показателей и повышению рейтинга преподавателей и университета в целом;
- сформировать и поддерживать в рабочем состоянии информационную базу данных по деятельности преподавателей;
- определить единые комплексные критерии (интегральных показателей) для оценки и контроля уровня качества работы преподавателей;
- обеспечить объективную оценку и самооценку уровня исполнения профессиональных обязанностей для определения путей дальнейшего совершенствования педагогического мастерства;
- использовать данные для принятия решений при избрании или переизбрании соискателя на вакантную должность ППС;
- обеспечить объективную оценку для включения в список кандидатов на кадровый резерв;
- выявить текущие и прогнозные потребности рынка труда, и соответствие им студентов и выпускников РГЭУ (РИНХ), и др.;
- обеспечить подготовку обучающихся, синтезирующую лучшие теоретико-методические разработки научно-педагогических кадров филиала и практическую составляющую с привлечением передового опыта отечественных и зарубежных

предприятий и организаций.

Согласно приказа Министерства науки и высшего образования РФ от 18.04.2023 г. № 409 «Об утверждении аккредитационных показателей по образовательным программам высшего образования» (зарегистрировано в Минюсте России 19.05.2023 № 73363), где шестым показателем (АП6) является «наличие внутренней системы оценки качества образования», был проведен анализ действующей СМК на соответствие следующим требованиям: результаты опросов педагогических и научных работников организации, осуществляющей образовательную деятельность, об удовлетворенности условиями и организацией образовательной деятельности в рамках реализации образовательной программы высшего образования; результаты опросов обучающихся организации, осуществляющей образовательную деятельность, об удовлетворенности условиями, содержанием, организацией и качеством образовательного процесса в целом и отдельных дисциплин (модулей) и практик.

Работодатели также принимают участие во внутренней оценке качества образовательных программ и их результатов. В соответствии с Положением о государственной итоговой аттестации председателем комиссии является работодатель из соответствующего отраслевого предприятия или занимающий соответствующую цели образовательной программы должность, что позволяет провести внутреннюю оценку качества как образовательной программы, так и ее результатов во время сдачи итогового экзамена и защиты выпускной квалификационной работы.

Анализ результатов анкетирования обсуждается на заседаниях совета филиала, кафедры, разрабатывается система мер по совершенствованию педагогической деятельности отдельных преподавателей. Результаты опроса обучающихся, об удовлетворенности условиями, содержанием, организацией и качеством образовательного процесса в целом и отдельных дисциплин (модулей) и практик в рамках реализации образовательной программы за 2025 год представлены в таблице 7.

Таблица 7 - Сведения об уровне удовлетворенности обучающихся условиями, содержанием, организацией и качеством образовательного процесса в целом и отдельных дисциплин (модулей) и практик в рамках реализации образовательной программы за 2025 год

Образовательная программа	Уровень удовлетворенности
38.03.01 Экономика	99,5 %
38.03.06 Торговое дело	99,7 %
09.03.03 Прикладная информатика в экономике	99,4 %
09.02.07 Информационные системы и программирование	99,4 %
38.02.01 Экономика и бухгалтерский учет (по отраслям)	99,2 %
38.02.06 Финансы	98,7 %

В целом результаты исследования демонстрируют высокую удовлетворённость обучающихся реализацией образовательного процесса в 2025 году.

Обучающиеся удовлетворены аспектами и компонентами образовательного

процесса: результатами своего обучения в образовательной организации, объективностью и справедливостью системой оценки знаний, качеством организации и проведения практик, организацией научно-исследовательской и воспитательной работы, доброжелательностью и вежливостью преподавателей и сотрудников, соответствием обучения ожиданиям.

Результаты опроса педагогических и научных работников, об удовлетворенности условиями и организацией образовательной деятельности в рамках реализации образовательных программ высшего образования за 2025 год представлены в таблице 8.

Таблица 8 - Сведения об уровне удовлетворенности педагогических и научных работников условиями и организацией образовательной деятельности в рамках реализации образовательных программ за 2025 год

Образовательная программа	Уровень удовлетворенности
38.03.01 Экономика	100,0 %
38.03.06 Торговое дело	100,0 %
09.03.03 Прикладная информатика в экономике	100,0 %
09.02.07 Информационные системы и программирование	100,0 %
38.02.01 Экономика и бухгалтерский учет (по отраслям)	100,0 %
38.02.06 Финансы	100,0 %

Результаты исследования демонстрируют высокую удовлетворенность педагогических и научных работников условиями и организацией образовательной деятельности в рамках реализации образовательных программ в филиале. Большинство научно-педагогических работников удовлетворены взаимоотношениями с обучающимися и коллективом, условиями безопасности труда, занимаемой должностью и неформальным общением.

Результаты опроса об уровне удовлетворенности работодателей качеством образования за 2025 год представлена в таблице 9.

Таблица 9 - Сведения об уровне удовлетворенности работодателей и (или) их объединений, иных юридических и (или) физических лиц качеством образования за 2025 год

Образовательная программа	Уровень удовлетворенности
38.03.01 Экономика	99,4 %
38.03.06 Торговое дело	99,8 %
09.03.03 Прикладная информатика в экономике	99,7 %
09.02.07 Информационные системы и программирование	100,0 %
38.02.01 Экономика и бухгалтерский учет (по отраслям)	99,4 %
38.02.06 Финансы	99,6 %

В целом работодатели высоко оценивают подготовку студентов филиала в г. Черкесске. В большинстве случаев они полностью или скорее удовлетворены уровнем владения теоретическими знаниями и практическими навыками выпускников.

Стратегия, цели, задачи, планы, политика в области качества подготовки специалистов становится вопросами обсуждения на заседаниях кафедры, учитывается при составлении и утверждении индивидуальных планов.

Филиал ФГБОУ ВО «РГЭУ (РИНХ)» в г. Черкесске в полном объеме обеспечен всей нормативной документацией в рамках СМК, успешно применяет ее в работе, что способствует повышению качества образовательного процесса.

2.5. Кадровое обеспечение

Учебный процесс в филиале в 2025 году в сфере высшего образования осуществляли 27 преподавателей, в том числе штатные преподаватели и внутренние совместители – 10 человек, штатные преподаватели головной образовательной организации – 10 человек, 3 внешних совместителя, почасовики – 4 человека. К обеспечению учебного процесса привлекается 3 доктора наук (11,1 %), 19 кандидата наук (70,4 %).

Показатель штатности с учетом преподавателей головного университета составляет 74,0 %. Удельный вес численности НПП, имеющих ученую степень кандидата наук в целом (учитывая работающих на почасовой основе) – 81,5 %.

Кафедра «Общеобразовательных и специальных дисциплин» филиала функционирует на основе «Положения о кафедре», утвержденного Ученым Советом ФГБОУ ВО «РГЭУ (РИНХ)», и разработанных должностных инструкций по ППС и вспомогательному персоналу. Штатные преподаватели зачисляются на конкурсной основе по контрактной системе. Конкурсный отбор профессорско-преподавательского состава проводится в соответствии с требованиями приказа Минобрнауки России от 23.07.2015 г. № 749. С прошедшими отбор кандидатами РГЭУ (РИНХ) заключает срочный эффективный трудовой договор.

Заседания кафедры проходят регулярно, один раз в месяц. Основные вопросы, выносимые на обсуждение кафедры: об учебно-методической работе, кадровые вопросы, об участии в научных конференциях, утверждение планов и отчетов кураторов групп, утверждение плана работы и отчета. Все вопросы обсуждаются при наличии кворума и с активным обсуждением всех штатных работников и совместителей.

Работу кафедры в отчетном периоде обеспечивали 15 преподавателей, из которых 2 чел. – основные сотрудники, 10 чел. – внутренние совместители, 3 чел. – внешние совместители. Общее количество ставок, замещающих указанным составом – 5,0.

Удельный вес численности научно-педагогических работников, имеющих ученую степень доктора наук, в общей численности научно-педагогических работников кафедры «Общеобразовательных и специальных дисциплин» филиала, – 13,3 %, кандидата наук – 60,0 %. Таким образом, можно сделать вывод, что

преподавание большей части дисциплин осуществляется остепененными преподавателями.

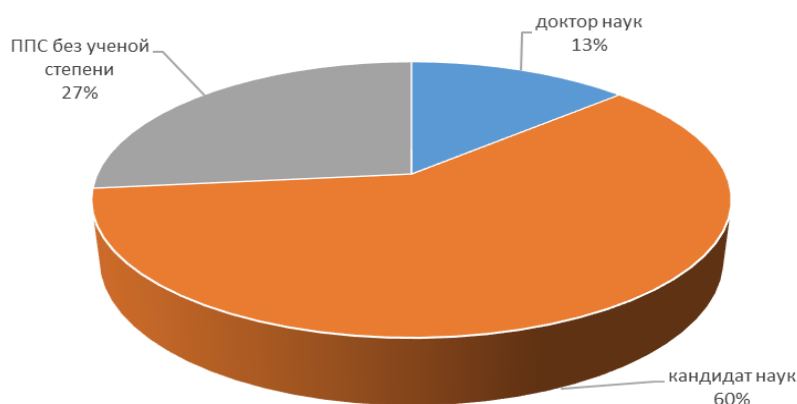


Рисунок 11 – Структура профессорско-преподавательского состава кафедры «Общеобразовательных и специальных дисциплин» филиала в разрезе показателя остепененности, %

Учебный процесс в филиале в 2025 году в сфере среднего профессионального образования осуществляли 32 преподавателя, в том числе штатные преподаватели – 15 человек, внутренние совместители – 8 человек, внешние совместители – 7 человек, почасовики – 2 человека. К обеспечению учебного процесса привлекается 4 преподавателя высшей категории, 1 преподаватель первой категории.

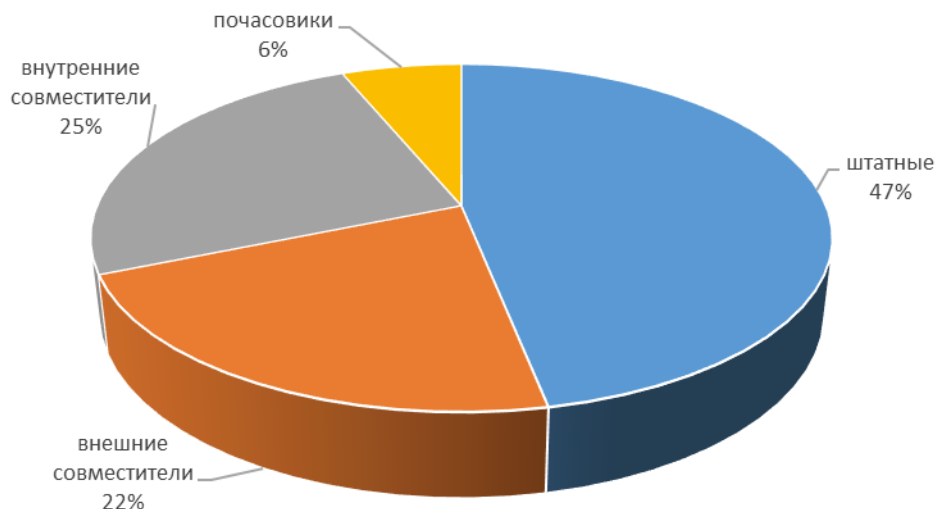


Рисунок 12 – Структура состава преподавателей, привлекаемых к осуществлению учебного процесса по программе среднего профессионального образования

Качественный состав филиала совершенствуется и за счет постоянного повышения квалификации преподавателями как в сфере высшего образования, так и в сфере среднего профессионального образования.

3. НАУЧНО-ИССЛЕДОВАТЕЛЬСКАЯ ДЕЯТЕЛЬНОСТЬ

Научно-исследовательская деятельность в филиале выполняется согласно плану работы филиала в рамках основных научных направлений ФГБОУ ВО «Ростовский государственный экономический университет (РИНХ)».

Ежегодно филиалом формируется отчет по НИР за предыдущий год и план НИР на следующий.

Профессорско-преподавательский состав филиала активно проводит научные исследования в нескольких направлениях:

1. Методика и методология инновационной активности и инвестиционной привлекательности.

2. Повышение эффективности развития экономики и использования инноваций, на основе определения инвестиционной привлекательности.

3. Стратегическое планирование и прогнозирование как основа развития экономики.

4. Формирование поликультурной компетентности и толерантного сознания личности в образовательном процессе.

5. Развитие методологических основ актуальных направлений лингвистики.

6. Философские направления XX века и развитие философии хозяйства.

7. Экономико-математическое моделирование и программирование экономических процессов.

8. Информационно-коммуникационные технологии в малом бизнесе (региональный аспект).

Результаты проводимых научно-исследовательских работ внедрены в учебный процесс в различных формах: использование при разработке методических разработок, курсов лекций, практикумов, учебников и учебных пособий, привлечение студентов к научной работе, проведение деловых игр по профилирующим дисциплинам и др.

Вовлечение научных исследований в учебный процесс является необходимым условием для поддержания высокого профессионального уровня профессорско-преподавательского состава, формирования и повышения профессиональных компетенций будущих специалистов.

Научно-исследовательская деятельность филиала за отчетный период 2024 года проводилась в рамках следующих направлений:

- выполнение НИР, финансируемых за счёт средств хоздоговоров и грантов;
- организация научно-исследовательской работы обучающихся;
- организация и проведение научных мероприятий (конференций, семинаров, круглых столов и др.);
- написание и издание научных статей, учебных и учебно-методических пособий.

В 2025 году в филиале также осуществлялась деятельность по выполнению двух внутренних грантов на следующие темы: «Основные тренды развития Северного Кавказа в новых экономических условиях (май 2024 г. – апрель 2025 г.) и «Инновационный аспект цифровизации индустрии гостеприимства и туризма Карачаево-Черкесской Республики» (май 2025 г. – апрель 2026 г.)

В октябре-декабре 2025 г. в филиале осуществлялась деятельность по выполнению НИР, финансируемых за счет средств хоздоговоров по договору № 2606/25 от «08» октября 2025 г. на тему «Стратегирование и повышение эффективности работы организации на основе применения информационных технологий». Научный руководитель - д.э.н., профессор Чикатуева Л.А., заказчик – ИП Питенко Н.Н., сумма договора – 100000 руб.

Объем НИОКР в расчете на одного научно-педагогического работника составляет 16,67 тыс.руб.

Удельный вес доходов от НИОКР в общих доходах образовательной организации составляет 0,23 %.

За анализируемый период научно-педагогическими работниками филиала было издано 3 монографии, получено 1 свидетельства программного продукта.

Также были опубликованы: 14 статей в журналах ВАК, 34 публикация в изданиях, включенных в Российский индекс научного цитирования.

Количество публикаций в РИНЦ в расчете на 100 научно-педагогических работников составляет 226,7 единиц.

Профессорско-преподавательский состав регулярно участвовал во Всероссийских, международных и межрегиональных научно-практических конференциях, результаты проводимых научно-исследовательских работ внедряются в учебный процесс в ходе аудиторных занятий.

Результаты работы преподавателей филиала в г. Черкесске в 2024 году докладывались на 16 конференциях.

В соответствии с утвержденным планом в 2025 году были проведены следующие внутривузовские научные мероприятия филиала ФГБОУ ВО «РГЭУ (РИНХ)» в г. Черкесске КЧР:

Таблица 10 - Внутривузовские научные мероприятия филиала ФГБОУ ВО «РГЭУ (РИНХ)» в г. Черкесске КЧР

№ п/п	Наименование мероприятия	Дата проведения
1	Круглый стол «Северный Кавказ глазами молодежи»	февраль 2025 г.
2	Круглый стол «Современное состояние финансовой политики в новой реальности»	февраль 2025 г.
3	Олимпиада по английскому языку «English Today»	март 2025 г.
4	Круглый стол «Состояние экономики России на современном этапе»	март 2025 г.

№ п/п	Наименование мероприятия	Дата проведения
5	Круглый стол «Финансовые системы зарубежных государств и международные отношения в новых экономических условиях»	март 2025 г.
6	Научный семинар «Направления и механизмы развития импортозамещающих технологий как условие обеспечения национальной безопасности»	апрель 2025 г.
7	IV межрегиональная научно-практическая конференция «Основные тренды развития регионов в новых экономических условиях»	апрель 2025 г.
8	Круглый стол «Благодарность предкам как основа мирного сосуществования народов»	май 2025 г.
9	Круглый стол «Развитие цифровых платформ обеспечения экономической безопасности»	май 2025 г.
10	Круглый стол «Влияние цифровизации на институциональные аспекты регистрации бизнеса»	октябрь 2025 г.
11	Круглый стол «Нейросети нельзя использовать запретить»	ноябрь 2025 г.
12	Круглый стол «Качество будущего: финансы, учет и управление организацией в цифровой реальности»	ноябрь 2025 г.
13	Круглый стол «Молодые исследователи в современном мире»	декабрь 2025 г.
14	Круглый стол «Финансовая грамотность в цифровую эпоху: вызовы и возможности»	декабрь 2025 г.

В рамках взаимодействия с региональным отделением Российского общества «Знание» для студентов филиала был организован ряд лекций. 5 февраля прошла лекция на тему «Мегапрорывы Российских ученых». В ходе лекции студенты узнали о значительных достижениях российских учёных, получивших международное признание и оказавших влияние на развитие науки и технологий. 3 апреля была проведена лекция на тему «Брестская крепость».

В филиале осуществляет деятельность студенческий научный кружок «Цифровая экономика и развитие медиапространства в регионах Юга России», деятельностью которого руководят к.э.н., доцент Сулименко А.В., и преподаватель Пичкалев А.Г.

В рамках деятельности кружка с участием студентов филиала были проведены:

- февраль 2025 года – круглый стол на тему «Психология везде и всюду»;
- март 2025 года – Круглый стол «Особенности развития цифровых технологий в отечественной экономике»;
- 11 апреля, в преддверии Дня космонавтики, преподаватель математики и физики Темирбулатова А.Л. провела круглый стол на тему «Большое космическое путешествие»;
- 23 апреля в филиале РГЭУ(РИНХ) в г. Черкесске прошел междисциплинарный круглый стол, посвященный дню английского языка и психологии.

– май 2025 г. — круглый стол «Развитие российского бизнеса в условиях санкций»;

– 16 октября состоялся круглый стол на тему: «Художественная литература в эпоху компьютерных игр и искусственного интеллекта»;

– ноябрь 2025 года – круглый стол «Современное состояние финансовой политики в новой экономической реальности»;

– декабрь 2025 года – круглый стол «Бизнес-анализ – основа для разработки решений на основе данных (Data Driven)».

Студенты филиала приняли участие в работе следующих конференций:

Курбанова С.Ф., студентка 2 курса заочной формы обучения направления «Прикладная информатика» – в работе Международной научно-практической конференции «Психологическое обеспечение реабилитации лиц с инвалидностью, в том числе приобретенной в процессе боевых действий, и их семей», проходившей в г. Ставрополь 3-4 апреля 2025 г. с докладом «Роль информационно-коммуникационных технологий в инклюзивном образовании».

На проходившей в г. Ростове-на-Дону 21 марта 2025 г. IV Международной научно-практической конференции «Теория и практика организации работы с молодёжью» Курбанова С.Ф., студентка 2 курса заочной формы обучения направления «Прикладная информатика» выступила с докладом «Проблемы профессиональной адаптации молодых педагогов в условиях цифровизации», а студенты 4 курса по программе среднего профессионального образования специальности «Информационные системы и программирование» Агафонкин А.Р., Лыскова А.С. выступили с докладом на тему: «Влияние цифровых платформ на профессиональное самоопределение молодёжи».

Результаты исследований студенты докладывают на семинарах, ежегодных научно-практических конференциях филиала и конференциях в других вузах. Важным стимулом приобщения студентов к творческой работе служат конкурсы НИРС, проводимые на различных уровнях.

Благодаря участию в научной работе, студенты публикуют статьи в вузовском сборнике или других научно-технических изданиях. Результаты исследований студенты докладывают на семинаре, ежегодной научно-практической конференции филиала и конференциях в других вузах. Важным стимулом приобщения студентов к творческой работе служат конкурсы НИРС, проводимые на различных уровнях.

Широкое участие студентов в исследованиях благотворно сказывается на качестве учебного процесса. У студентов повышается ответственность за результаты учебы, улучшается теоретическая и практическая подготовка. Опыт показывает, что студенты, прошедшие школу НИРС, становятся не только квалифицированными специалистами, но и хорошими руководителями и организаторами производства.

4. МЕЖДУНАРОДНАЯ ДЕЯТЕЛЬНОСТЬ

Филиал участвует в реализации концепции образовательной деятельности РГЭУ (РИНХ), являющегося одним из ведущих научных и методических центров в отечественной и международной системе подготовки специалистов высшей квалификации. Она строится на основе государственных аккредитационных требований, анализа систем качества образования в зарубежных учебных заведениях, материалах Всемирной конференции по высшему образованию, Европейского центра по высшему образованию ЮНЕСКО, адаптированных требований международной системы качества ISO 9001.

За анализируемый период в разрезе международной деятельности были опубликованы научные статьи в зарубежных изданиях.

В 2025 г. завершили обучение по программе высшего образования 2 человека из числа иностранных студентов, что составляет 4,5 % в общем выпуске студентов по программе высшего образования.

Объем средств от образовательной деятельности, полученных образовательной организацией от иностранных студентов, составляет 47,7 тыс. руб.

5. ВНЕУЧЕБНАЯ РАБОТА

Воспитательная работа и внеучебная деятельность в филиале направлена на формирование у каждого студента сознательной гражданской позиции, стремления к сохранению и приумножению нравственных, культурных и общечеловеческих ценностей, способностей к профессиональной деятельности и моральной ответственности за принимаемые решения.

С этой целью ведется работа по формированию у студентов общекультурных компетенций: системы нравственных, духовных и культурных ценностей и потребностей, этических норм и общепринятых правил поведения в обществе, созданию условий для творческой самореализации личности.

Воспитательная работа носит системный характер и осуществляется по следующим направлениям:

- студенческое общественное самоуправление;
- культурно-массовая работа;
- спортивно-оздоровительная работа;
- профилактика терроризма и экстремизма;
- профилактика наркомании, алкоголизма и табакокурения.

Ответственными за организацию и проведение воспитательной работы в филиале являются директор филиала, заместитель директора и специалист по УМР.

Воспитательная и культурно–массовая работа со студентами проводится в

соответствии с планами воспитательной и культурно массовой работы на текущий учебный год. План разрабатывается ежегодно, обсуждается на заседании студенческого совета и утверждается директором филиала.

Воспитательная и культурно–массовая работа направлена на:

- формирование личностных качеств, необходимых для эффективной профессиональной деятельности;
- формирование у студентов гражданской позиции и патриотического сознания, правовой и политической культуры;
- воспитание уважения к своему университету, филиалу, своей студенческой группе;
- развитие организаторских способностей студентов через участие в студенческом самоуправлении;
- укрепление и совершенствование физического состояния, стремления к здоровому образу жизни, воспитание нетерпимого отношения к наркотикам, пьянству, антиобщественному поведению.

В филиале с первого года работы действует институт кураторства с целью проведения организационно-воспитательной работы, которая направлена на помощь в управлении студенческой жизнью, на формирование добросовестного отношения студентов к учебе, к общественной работе, а также для создания в группах атмосферы психологического комфорта. С 1997 года в филиале работает студенческий совет.

Приоритетными направлениями в работе со студентами являются патриотическое и духовно нравственное развитие, пропаганда здорового образа жизни и толерантного поведения, сплоченности многонациональной студенческой семьи, развитию творческих способностей студентов.

Взаимодействие усилий преподавателей со студентами осуществляется путем самоорганизации студентами своей деятельности в виде студенческого самоуправления, участия студентов во всех мероприятиях филиала, в работе совета филиала, взаимодействия с администрацией через студенческий совет филиала и другие формы.

Работа студсовета разделена по секторам:

- научный сектор;
- культурно - массовый сектор;
- идеологический сектор;
- редколлегия;
- спортивный сектор;
- хозяйственный сектор.

Сектора возглавляют члены Совета, ими созданы творческие группы из числа наиболее активных студентов филиала, что позволяет секторам более полно выполнять свои функции и привлекать как можно больше студентов к активной общественной жизни.

В творческом и плодотворном союзе с профессорско-преподавательским коллективом работает научный сектор. Сектор принимает активное участие в научной деятельности филиала, в том числе в подготовке и проведении студенческих научно - практических конференций. 18.04.2025 г. состоялась III межрегиональная научно-практическая конференция «Влияние искусственного интеллекта на современный мир» посвященная 30-летию филиала «РГЭУ (РИНХ)» в г. Черкесске, а 26-28.09.25 – первая национальная научно-практическая конференция ППС и молодых ученых «Креативные решения в организации и управлении бизнесом в сфере торговли»

Кроме того, по данному направлению был проведен еще ряд мероприятий:

29.02.25 проведен Круглый стол по теме «Элемент гениальности: 190 лет Дмитрию Менделееву»;

06.03.25 состоялась серия лекций по «Проектной деятельности, социальному проектированию» и «Цифровой и медиаграмотности» организована всероссийским обществом «Знание»;

28.03.25 состоялась интерактивная лекция об инфляции, организованная Банком России;

01.04.25 состоялось мероприятие, посвященное - 215 летию со дня рождения Николая Васильевича Гоголя «Гоголь мистический и загадочный»;

23.04.25 в филиале был проведен круглый стол, посвященный 300-летию со дня рождения основателя немецкой классической философии Иммануила Канта;

09.09.25 общество Знание провело лекцию «Работа в команде. Командообразование»;

05.10.25 прошли Международные Баталпашинские чтения;

01.11.25 в филиале был проведен круглый стол, посвященный 160-летию со дня рождения американского прозаика, журналиста, мастера жанра «короткого рассказа» О. Генри;

30.11.25 прошла математическая олимпиада MathCat;

06.12.25 студенты филиала приняли участие в турнире Республиканской Интеллектуальной Лиги Студентов.

Активно используя разнообразные формы и методы творческой деятельности, работает культурно-массовый сектор. Немало интересных конкурсов, праздников, акций было проведено в течение года. Это и традиционная торжественная линейка ко «Дню знаний», «Посвящение в студенты», «Новогодний маскарад», «Татьянин день», Конкурс на лучший плакат «21 век – без наркотиков». Студенты принимают участие не только в филиальных, но и городских, и республиканских мероприятиях, например:

15.01.25 литературная гостиная, посвящённая знаменитой пьесе «Вишнёвый сад»;

07.02.25 студенты филиала в рамках Движения первых приняли участие в церемонии открытия Года семьи в КЧР;

09.02.25 студенты филиала приняли участие в «Классная встреча» с министром

по делам молодежи Тоторкуловым И.И.;

27.02 – 07.03.25 делегация филиала приняла участие во Всемирном фестивале молодежи;

05.03.25 состоялся концерт вокально-классической группы "Вдохновение" с музыкально-литературной программой "Слово и музыка" к юбилейным датам А. С. Пушкина и М. И. Глинки;

15.03.25 состоялся праздничный концерт «Февромарт»;

06.04.25 студенты филиала приняли участие в этно-квизе «История, культура и традиции народов КЧР»;

19.04.25 в филиале состоялся День самоуправления;

26.04.25 студенты филиала посетили Невинномысский радиаторный завод;

08.05.25 состоялся показ художественного фильма «Собибор» – Константина Хабенского;

16.10.25 мероприятие, посвященное 210-летию со дня рождения великого русского поэта Михаила Юрьевича Лермонтова;

08.11.25 для студентов филиала был проведен концерт Государственной филармонии КЧР под названием «Мятежный гений вдохновения»;

15.11.25 студенты филиала посетили концерт, посвящённый 19-летию Всероссийской общественной организации «Молодая Гвардия»;

15-18.11.25 приняли участие в Форуме «Школа дебатов», проводимом Министерством по делам молодежной политики КЧР;

05.12.25 Министерство по делам молодежи КЧР награждало наиболее активных студентов с связи с празднованием Международного дня волонтера;

25.12.25 Премия «Золотые страницы РИНХа».

Студенты филиала постоянно принимают участие в субботниках, в том числе, в городских осенних и весенних субботниках. Организационную работу по этому направлению ведет хозяйственный сектор.

Традиционным стало участие студентов филиала в ярмарках образовательных услуг, которые проводятся в различных регионах республики. Проводят профориентационную работу со школьниками республиканского центра и прилегающих районов. 10.06.25 г. принимали участие во Всероссийской ярмарке трудоустройства «Работа России. Время возможностей»!

Студенты филиала принимают активное участие в различного рода спортивных состязаниях, неоднократно были отмечены дипломами и грамотами.

05.04.2025 г. студенты приняли участие в «Забеге первых» и квест-игре «День здоровья», посвященных Всемирному Дню здоровья.

12.04 – 14.04.25 команда филиала приняла участие в межрегиональном хакатоне «RinHack».

27.04.25 студенты филиала провели турнир по Counter Strike 2 при поддержке Министерства по делам молодёжи КЧР.

19.10.25 приняли участие в Универсиаде, проходившей под девизом «Больше спорта в жизни – больше успехов в учёбе», которую проводило Министерство по делам молодежи КЧР.

07.11.25 команда филиала приняла участие в турнире по Counter-Strike, проходившем в ФГБОУ ВО «РГЭУ (РИНХ)» и заняла первое место.

15.11.25 студенты филиала приняли участие в Чемпионате по лазертагу на базе отдыха «Усадьба, Веревоцкий парк», проходившем при поддержке Министерства по делам молодежи КЧР.

Большую работу по воспитанию у студентов патриотизма, высоких нравственных принципов, активной гражданской позиции проводит идеологический сектор. Сфера деятельности данного сектора очень широка. В течение года были организованы и проведены встречи с врачами – наркологами, работниками «ЦЕНТРА СПИД», представителем «ЦЕНТРА НАРКОКОНТРОЛЬ», а также проведено мероприятие: «Наркотикам – нет!», в ходе мероприятия была проведена интересная и содержательная лекция о вреде табакокурения и наркомании. 31.10.25 г. для студентов 1 курса была проведена лекция «Профилактика ВИЧ-инфекции в молодежной среде и профилактика вредных привычек».

02.10.25 состоялась профилактическая лекция под названием «Мечты молодых», направленная на профилактику терроризма и экстремизма.

07.10.25 состоялась встреча с представителями Управления по физической культуре, спорту и молодежной политике Мэрии г. Черкесска на тему: «Я против неонацизма».

03.11.25 состоялись мероприятия, посвященные Дню народного единства.

05.11.25 Управление по физической культуре, спорту и молодежной политике Мэрии г. Черкесска провело круглый стол на тему: «Экстремизм. Безопасность в сети интернет».

Ежегодно проводятся встречи с представителями МВД по КЧР. «29.02.25 состоялась встреча студентов 1 курса с капитаном полиции Пхешковой Ириной Муаедовной с целью повышения уровня правовой грамотности обучающихся.

02.04.25 представители филиала «РГЭУ (РИНХ)» посетили встречу с заместителем председателя Комитета Совета Федерации ФС РФ по международным делам, сенатором РФ - Климовым Андреем Аркадьевичем. Встреча прошла в режиме ВКС. Тема мероприятия была интересная и обширная: «Цели внешней политики России».

10.12.25 студенты филиала приняли участие в работе Международного форума гражданского участия [#МЫВМЕСТЕ](#) в Москве.

Большое внимание уделяется военно-патриотическому воспитанию студентов. Была проведена акция «Ветеран» - студенты посетили ветеранов ВОВ, поздравили их с Днем Победы, собрали материал для альбома «Этих дней не смолкнет слава». Идеологический и культурно - массовый секторы совместно подготовили и провели встречу с ветеранами ВОВ и музыкально-поэтическую композицию «Диалог

поколений».

15.04.25 состоялась лекция общества «Знание» «Герои СВО - кто они?».

14.11.25 Общество «Знание» провело лекцию для студентов филиала на тему «Помощь фронту. Каждый может помочь фронту».

06.05.25 в преддверии Дня Победы состоялось торжественное мероприятие, посвященное 79-й годовщине со Дня Победы в Великой Отечественной войне.

08.05.25 Студенты посвятили свой вальс воинам, погибшим в годы Великой Отечественной войны.

09.05.25 Студенты филиала в роли волонтеров приняли участие в акции по раздаче Георгиевских ленточек.

Возложение цветов к Вечному огню в Парке Победы

Коллектив и студенты филиала совместно с Народным фронтом в рамках акции «Огни Памяти» совершили автопробег по местам захоронений неизвестных солдат.

06.12.25 Посетили Всероссийскую передвижную выставку трофейной техники «Сила V правде – гордость и Победа».

25.12.25 Акция «Фронтная ёлка».

Студенты филиала активно участвуют в политической и общественной жизни города, республики: 14.09.25 студенты принимали участие в мероприятиях, посвященных Дню Карачаево-Черкесской Республики и Дню города Черкесска (199 лет).

15 ноября 2025 г. в филиале была проведена ежегодная студенческая ярмарка «Осенний РИНХ», на которой обучающие представили приготовленную собственноручно выпечку. Собранные от реализации продукции средства были переданы в отделение Народного фронта по КЧР в Фонд помощи сбора средств для участников специальной военной операции.

Регулярно обновляется информация на сайте филиала о филиале, а также о проводимых мероприятиях.

Также студенты филиала в 2025 г. принимали участие еще в ряде мероприятий, например:

30.09.25 студенты филиала «РГЭУ (РИНХ)» посетили Отделение Национального банка России по КЧР;

28.02.25 в филиале прошла встреча с заместителем начальника спасательной службы КЧР Мыльниковым Сергеем Валерьевичем;

22.04.25 Студенты филиала в рамках «Движения Первых» приняли участие в проекте «Студсад» на базе МКДОУ «Детский сад «Красная гвоздика № 36»;

22.07.25 приняли участие в масштабном образовательном мероприятии по воспитательной работе «Будет толк»;

26.09.25 Движение Первых встреча-диалог на тему проекта «Вперед в прошлое»;

27-29.09.25 Движения Первых приняли участие в проекте «Школа вожатых»,

который прошёл в г. Теберде;

10.10.25 Движения Первых проект «Студсад», который прошёл на базе МКДОУ «Детский сад «Красная гвоздика № 36»;

13.10.25 Активисты «Движение Первых», приняли участие в семейных состязаниях, которые проходили на живописных Медовых водопадах;

23.10.25 Состоялся региональный этап конкурса «Команда Первых»;

25-27.10.25 Движение Первых. образовательное туристическое мероприятие «Мосты дружбы».

Ведется видео- и фотолетопись всех мероприятий, проводимых в филиале.

Студенческим советом постоянно обновляется сайт и Телеграмм-канал филиала, добавлены новости и полезная информация для преподавателей, студентов, обучающихся в филиале. Для абитуриентов размещаются объявления, информация для поступления в образовательную организацию.

6. МАТЕРИАЛЬНО-ТЕХНИЧЕСКОЕ ОБЕСПЕЧЕНИЕ

За период деятельности филиала создана материально-техническая база для подготовки высококвалифицированных бакалавров в сфере высшего образования и специалистов в сфере среднего профессионального образования, способных решать экономические и социальные задачи. Обучение студентов проходит в двух зданиях, находящихся как в оперативном управлении, так и в безвозмездном пользовании. Площадь здания, находящегося в оперативном управлении, составляет 1149 кв.м., в безвозмездном пользовании – 297,6 кв.м.

Общая площадь помещений, в которых осуществляется образовательная деятельность, в расчете на одного студента составляет 16,6 кв.м. , в том числе:

– закрепленных за образовательной организацией на праве оперативного управления – 13,2 кв.м;

– предоставленных образовательной организации в безвозмездное пользование – 3,4 кв.м.

В филиале студенты имеют доступ к компьютерной технике не только во время аудиторных занятий, но и в свободное время. Для работы обучающихся в компьютерных классах созданы все условия для выполнения лабораторных работ, написания курсовых и выпускных квалификационных работ.

В филиале имеется три компьютерных класса, аудитории, актовый зал, оборудованные интерактивными досками, проекторами и экранами. В филиале в наличии: 118 компьютеров, в том числе 57 ноутбуков, 61 системный блок, 6 мультимедийных проекторов, интерактивные доски, принтеры, сканеры и МФУ. В 2025 г. было приобретено 5 ноутбуков.

В соответствии с методикой расчета показателей деятельности образовательной организации высшего образования, подлежащей самообследованию, количество компьютеров в расчете на одного студента составляет 1,39 единиц.

Удельный вес стоимости оборудования (не старше 5 лет) образовательной организации в общей стоимости оборудования составляет 47,69 %.

Количество экземпляров печатных учебных изданий (включая учебники и учебные пособия) из общего количества единиц хранения библиотечного фонда, состоящих на учете, в расчете на одного студента составляет по состоянию контингента на 01.10.2025 г. составляет 243,3 единиц.

Удельный вес укрупненных групп специальностей и направлений подготовки, обеспеченных электронными учебными изданиями (включая учебники и учебные пособия) в количестве не менее 20 изданий по основным областям знаний – 100 %.

Финансирование деятельности филиала ФГБОУ ВО «РГЭУ (РИНХ)» в г. Черкесске осуществляется за счет средств федерального бюджета и внебюджетных источников (оплата образовательных услуг студентами, обучающимися по программа высшего профессионального образования и среднего профессионального образования на условиях полной компенсации затрат).

Таким образом, доходы филиала ФГБОУ ВО «РГЭУ (РИНХ)» в г. Черкесске по всем видам финансового обеспечения (деятельности) в 2025 г. составили 45594,2 тыс. руб.

Доходы филиала по всем видам финансового обеспечения (деятельности) в расчете на одного научно-педагогического работника составили 7099 тыс. руб.

7. СОЦИАЛЬНО-БЫТОВЫЕ УСЛОВИЯ

Социальная сфера является предметом постоянной заботы и внимания администрации филиала. Администрация уделяет большое внимание социально-бытовым условиям, условиям досуга сотрудников и студентов. Идет постоянное обновление рабочих мест, производится ремонт помещений.

Филиалом заключен договор с Городской поликлиникой на обслуживание сотрудников и студентов - договор на медицинское обслуживание обучающихся от 26.12.2016 № 07-1336/6; и на оказание первичной медико-санитарной помощи-договор на оказание первичной медико-санитарной помощи обучающимся от 26.12.2016 № 07-1336/5;

В филиале имеется столовая, на обеспечение питанием заключен договор с ООО «Забота» № 07-1336/5 от 26.12.16 года.

Для обучающихся определена оптимальная учебная, внеучебная нагрузка, режим учебных занятий и продолжительность каникул.

Для пропаганды и обучения навыкам здорового образа жизни, требованиям охраны труда, для создания условий для профилактики заболеваний и оздоровления обучающихся Филиалом разработана, утверждена и реализуется Программа Пропаганды и обучения навыкам здорового образа жизни, профилактики и запрещения курения, употребления алкогольных, слабоалкогольных напитков, пива, наркотических средств и психотропных веществ, их прекурсоров и аналогов и других одурманивающих веществ, предупреждения заболеваний, вызываемых ВИЧ-инфекцией и правонарушений в студенческой среде филиала ФГБОУ ВО «Ростовский государственный экономический университет (РИНХ)» в г. Черкесске на 2023-2026 гг.

Физическое воспитание и формирование здорового образа жизни студентов рассматриваются в качестве важнейшей составляющей учебно-воспитательного процесса филиала и осуществляются в органической взаимосвязи с другими направлениями учебно-воспитательной деятельности филиала с целью подготовки физически, духовно и нравственно здоровых специалистов. Формирование здорового образа жизни, улучшение и укрепление физического здоровья, совершенствование спортивного мастерства студентов достигается в филиале через различные формы внеучебной деятельности: привлечение студентов к активным занятиям в спортивных секциях и группах; проведение спартакиад и соревнований по различным видам спорта; участие студентов в межвузовских спортивных и других оздоровительных мероприятиях; проведение Дней здоровья, проведение спортивных праздников, конкурсов и т.д. Успешно ведется работа по привлечению студентов к активному образу жизни, физкультуре и спорту. Студенты филиала участвуют в легкоатлетических эстафетах, кроссах, первенствах по различным видам спорта, проводятся спортивные праздники. В филиале на постоянной основе действует секция по волейболу. Студенты филиала активно участвуют в городских и республиканских мероприятиях.

Филиалом разработана, утверждена и реализуется Программа физкультурно-оздоровительной работы со студентами филиала ФГБОУ ВО «Ростовский государственный экономический университет (РИНХ)» в г. Черкесске «ЗДОРОВЬЕ и Я» на 2023-2026 гг., целью которой является создание и обеспечение благоприятных условий для становления и развития физической культуры в филиале ФГБОУ ВО «Ростовский государственный экономический университет (РИНХ)» в г. Черкесске как средства формирования физического и нравственного здоровья, духовного развития обучающихся.

Филиалом разработано и утверждено Положение о спортивных секциях, целью которого является воспитание физических и морально-волевых качеств, укрепление здоровья и снижение заболеваемости, повышение уровня профессиональной готовности, социальной активности студентов.

Во исполнение этих документов:

– систематически осуществляется проведение групповых и индивидуальных бесед по здоровому образу жизни, проводимые медицинскими работниками МБУЗ «Черкесская городская поликлиника».

– работает спортивная секция по волейболу;

– студенты участвуют в региональных спортивных мероприятиях;

– реализуется программа отдыха и оздоровления студентов в университетском спортивно-оздоровительном лагере «Сосновый берег» (п.Архыз);

– проводятся занятия по физической культуре в спортивном зале и на открытых спортивных площадках МКОУ Средняя общеобразовательная школа №3;

– обеспечивается безопасность и профилактика несчастных случаев, обучающихся во время пребывания в образовательной организации, а также проводится инструктаж по охране труда;

– осуществляется взаимодействие образовательной организации с органами исполнительной власти, правоохранительными органами, учреждениями культуры, физической культуры и спорта, здравоохранения и другими организациями по вопросам охраны и укрепления здоровья, безопасного образа жизни обучающихся.

Для организации профилактики и запрещения курения, употребления алкогольных, слабоалкогольных напитков, пива, наркотических средств и психотропных веществ, их прекурсоров и аналогов и других одурманивающих веществ; филиалом разработана, утверждена и реализуется Программа Пропаганды и обучения навыкам здорового образа жизни, профилактики и запрещения курения, употребления алкогольных, слабоалкогольных напитков, пива, наркотических средств и психотропных веществ, их прекурсоров и аналогов и других одурманивающих веществ, предупреждения заболеваний, вызываемых ВИЧ-инфекцией и правонарушений в студенческой среде филиала ФГБОУ ВО «Ростовский государственный экономический университет (РИНХ) » в г. Черкесске на 2022–2025 гг.

Систематически проводится разноплановая деятельность, направленная на профилактику различных саморазрушающих видов поведения студентов (наркомании, ВИЧ-инфекции, табакокурения, потребления курительных смесей и алкоголя), повышение их правового сознания, привлечение студенческой молодежи к здоровому образу жизни. Студенты филиала активно участвуют в различных мероприятиях и акциях по профилактике саморазрушающего поведения. Значительная профилактическая работа проводится в филиале по борьбе с табакокурением в молодежной среде в связи со вступлением в силу Федерального Закона от 23 февраля 2013 года № 15-ФЗ «Об охране здоровья граждан от воздействия окружающего табачного дыма и последствий потребления табака».

Для обеспечения безопасности обучающихся в филиале предусмотрены:

- комплекс технических средств пожарной сигнализации и системы оповещения людей о пожаре;
- комплекс технических средств экстренного реагирования на сигналы «тревога» (тревожная кнопка);
- филиал оборудован системой наружного видеонаблюдения;
- организована круглосуточная охрана помещений филиала.

Осуществляется инструктаж по пожарной безопасности обучающихся в филиале, о чем имеются отметки в журнале регистрации, проводятся тренировки по своевременной эвакуации при пожаре, а также пользованию средствами первичного пожаротушения.

Проводятся семинарские занятия по технике безопасности и профилактике от несчастных случаев в рамках дисциплины «Безопасность жизнедеятельности».

В филиале ежегодно проводятся мероприятия по ознакомлению с правилами по технике безопасности, вводному и периодическому инструктажу по охране труда согласно инструкциям:

- по охране труда при работе на персональном компьютере;
- по охране труда для учащихся при проведении занятий в компьютерном классе;
- по охране труда для студентов;

Для обучающихся с ограниченными возможностями создаются специальные условия, при поступлении от указанных лиц соответствующих заявлений. В филиале в 2025 году обучались 2 студента заочной формы обучения по программе высшего образования и 5 студентов очной формы обучения по программе среднего профессионального образования с ОВЗ.

Для профилактики несчастных случаев с обучающимися во время пребывания в филиале ежегодно проводятся мероприятия по ознакомлению с правилами по охране труда, вводному и периодическому инструктажу по охране труда. ФГБОУ ВО «РГЭУ (РИНХ)» разработаны и утверждены Положение о расследовании и учете несчастных случаев с обучающимися во время пребывания в ФГБОУ ВО «РГЭУ (РИНХ)» и Положение о расследовании и учете несчастных случаев с работниками ФГБОУ ВО «РГЭУ (РИНХ)».

Для соблюдения государственных санитарно-эпидемиологических правил и нормативов все помещения, используемые в образовательном процессе филиала ФГБОУ ВО «Ростовский государственный экономический университет (РИНХ)» в г. Черкесске были подвергнуты санитарно-эпидемиологической экспертизе и соответствуют государственным санитарно-эпидемиологическим правилам и нормативам: СанПиН 2.4.2.2821-10 «Гигиенические требования к микроклимату производственных помещений», СанПиН 42-128-4690-88 «Санитарно-эпидемиологические требования к условиям организации обучения в

общеобразовательных учреждениях», СанПиН 2.2.1/2.1.1. 2585-10 «Гигиенические требования к естественному и, искусственному и совмещенному освещению жилых и общественных зданий» изменения и дополнения № 1 к СанПиН 2.2.1/2.1.1.1278-03; СанПиН 2.2.2/2.4.1340-03 «Гигиенические требования к персональным электронно-вычислительным машинам и организации работы», СанПиН 2.2.2/2.4.2732-10 изменения № 3 к СанПиН 2.2.2/2.4.1340-03, что подтверждено Санитарно-эпидемиологическим заключением от 09.01.2017 г. № 09.01.05.000.М.000001.01.17.

Проведение санитарно-противоэпидемических и профилактических мероприятий с обучающимися также обеспечивается мероприятиями Программы физкультурно-оздоровительной работы со студентами филиала ФГБОУ ВО «Ростовский государственный экономический университет (РИНХ)» в г. Черкесске «ЗДОРОВЬЕ и Я» на 2023-2026 гг.

Филиалом разработан план санитарно-противоэпидемических и профилактических мероприятий в филиале ФГБОУ ВО «Ростовский государственный экономический университет (РИНХ)» в г. Черкесске на 2025/2025 и 2025/2026 учебные годы.

Для проведения обучения педагогических работников навыкам оказания первой помощи разработан учебно-тематический план программы «Оказание первой помощи».

Для обеспечения наблюдения за состоянием здоровья обучающихся разработано и утверждено Положение о текущем контроле за состоянием здоровья обучающихся.

С целью проведения санитарно-гигиенических, профилактических и оздоровительных мероприятий, обучения и воспитания в сфере охраны здоровья граждан в Российской Федерации разработано и утверждено Положение о проведении санитарно-гигиенических, профилактических и оздоровительных мероприятий, обучении и воспитании в сфере охраны здоровья обучающихся.

Филиал осуществляет свою деятельность с соблюдением санитарно-эпидемиологических требований пребывания студентов в аудиториях согласно методическим рекомендациям Федеральной службы по надзору в сфере защиты прав потребителей и благополучия человека от 29.07.2020 «МР 3.1/2.1.0205-20.3.1 Профилактика инфекционных болезней.2.1. Коммунальная гигиена. Рекомендации по профилактике новой коронавирусной инфекции в образовательных организациях».

ЗАКЛЮЧЕНИЕ

Филиал ФГБОУ ВО «Ростовский государственный экономический университет (РИНХ)» в г. Черкесске КЧР – одно из ведущих научно-образовательных учреждений Карачаево-Черкесской Республики, которое сохраняет лучшие традиции российского образования, передовые обучающие технологии, научные школы, образовательный и научный потенциал, обеспечивает достижение высочайших стандартов экономического образования.

В соответствии с ФГОС филиал осуществляет образовательную деятельность по 4 специальностям среднего профессионального образования; 3 направлениям бакалавриата.

В учебном процессе используются новые информационные технологии в соответствии с содержанием основных образовательных программ по конкретным направлениям, специальностям подготовки. Фонды основной учебной и дополнительной литературы на всех видах носителей соответствуют требуемым показателям, а обеспечение учебного процесса по дисциплинам всех блоков учебных планов направлений подготовки и специальностей в целом соответствуют требованиям ФГОС ВО и ФГОС СПО.

Система качества непрерывно развивается, совершенствуется и является гарантией качества получаемого образования.

Активно проводится научно-исследовательская работа, что подтверждается достижениями студентов и профессорско-преподавательского состава филиала.

Внеучебная деятельность университета подтверждается активным участием студентов и педагогических работников в различного вида общественно-значимых мероприятиях.

Анализируя состояние материально-технической базы филиала, следует сказать о достаточности учебных площадей, аппаратно-технического и программного обеспечения, информационно-коммуникационной инфраструктуры для эффективной организации учебного процесса в соответствии с требованиями ФГОС ВО и ФГОС СПО.

Показатели деятельности образовательной организации высшего образования, подлежащей самообследованию

<i>Наименование образовательной организации</i>	Филиал федерального государственного бюджетного образовательного учреждения высшего образования "Ростовский государственный экономический университет (РИНХ)" в г. Черкесске Карачаево-Черкесской Республики
<i>Регион, почтовый адрес</i>	Карачаево-Черкесская Республика 369000. Карачаево-Черкесская Республика. г.Черкесск. ул.Красная. д.3
<i>Ведомственная</i>	Министерство науки и высшего образования Российской Федерации

№ п/п	Показатели	Единица измерения	Значение показателя
А	Б	В	Г
1	Образовательная деятельность		
1.1	Общая численность студентов (курсантов), обучающихся по образовательным программам бакалавриата, программам специалитета, программам магистратуры, в том числе:	человек	284
1.1.1	по очной форме обучения	человек	35
1.1.2	по очно-заочной форме обучения	человек	181
1.1.3	по заочной форме обучения	человек	68
1.2	Общая численность аспирантов (адъюнктов, ординаторов, интернов, ассистентов-стажеров), обучающихся по образовательным программам подготовки научно-педагогических кадров в аспирантуре (адъюнктуре), программам ординатуры, программам ассистентуры-стажировки, в том числе:	человек	0
1.2.1	по очной форме обучения	человек	0
1.2.2	по очно-заочной форме обучения	человек	0
1.2.3	по заочной форме обучения	человек	0
1.3	Общая численность студентов (курсантов), обучающихся по образовательным программам среднего профессионального образования, в том числе:	человек	501
1.3.1	по очной форме обучения	человек	477
1.3.2	по очно-заочной форме обучения	человек	0
1.3.3	по заочной форме обучения	человек	24
21.4	Средний балл студентов (курсантов), принятых по результатам единого государственного экзамена на первый курс на обучение по очной форме по программам бакалавриата и специалитета по договору об образовании на обучение по образовательным программам высшего образования	баллы	61,6
1.5	Средний балл студентов (курсантов), принятых по результатам дополнительных вступительных испытаний на первый курс на обучение по очной форме по программам бакалавриата и специалитета по договору об образовании на обучение по образовательным программам высшего образования	баллы	69,2
1.6	Средний балл студентов (курсантов), принятых по результатам единого государственного экзамена и результатам дополнительных вступительных испытаний на обучение по очной форме по программам бакалавриата и специалитета за счет средств соответствующих бюджетов бюджетной системы Российской Федерации	баллы	0

1.7	Численность студентов (курсантов) - победителей и призеров заключительного этапа всероссийской олимпиады школьников, членов сборных команд Российской Федерации, участвовавших в международных олимпиадах по общеобразовательным предметам по специальностям и (или) направлениям подготовки, соответствующим профилю всероссийской олимпиады школьников или международной олимпиады, принятых на очную форму обучения на первый курс по программам бакалавриата и специалитета без вступительных испытаний	человек	0
1.8	Численность студентов (курсантов) - победителей и призеров олимпиад школьников, принятых на очную форму обучения на первый курс по программам бакалавриата и специалитета по специальностям и направлениям подготовки, соответствующим профилю олимпиады школьников, без вступительных испытаний	человек	0
1.9	Численность/удельный вес численности студентов (курсантов), принятых на условиях целевого приема на первый курс на очную форму обучения по программам бакалавриата и специалитета в общей численности студентов (курсантов), принятых на первый курс по программам бакалавриата и специалитета на очную форму обучения	человек/%	0 / 0
1.10	Удельный вес численности студентов (курсантов), обучающихся по программам магистратуры, в общей численности студентов (курсантов), обучающихся по образовательным программам бакалавриата, программам специалитета, программам магистратуры	%	0
1.11	Численность/удельный вес численности студентов (курсантов), имеющих диплом бакалавра, диплом специалиста или диплом магистра других организаций, осуществляющих образовательную деятельность, принятых на первый курс на обучение по программам магистратуры образовательной организации, в общей численности студентов (курсантов), принятых на первый курс по программам магистратуры на очную	человек/%	0 / 0
1.12	Общая численность студентов образовательной организации, обучающихся в филиале образовательной организации (далее - филиал)	человек	785
2	Научно-исследовательская деятельность		
2.1	Количество цитирований в индексируемой системе цитирования Web of Science в расчете на 100 научно-педагогических работников	единиц	-
2.2	Количество цитирований в индексируемой системе цитирования Scopus в расчете на 100 научно-педагогических работников	единиц	-
2.3	Количество цитирований в Российском индексе научного цитирования (далее - РИНЦ) в расчете на 100 научно-педагогических работников	единиц	-
2.4	Количество статей в научной периодике, индексируемой в системе цитирования Web of Science, в расчете на 100 научно-педагогических работников	единиц	-
2.5	Количество статей в научной периодике, индексируемой в системе цитирования Scopus, в расчете на 100 научно-педагогических работников	единиц	-
2.6	Количество публикаций в РИНЦ в расчете на 100 научно-педагогических работников	единиц	226,7
2.7	Общий объем научно-исследовательских, опытно-конструкторских и технологических работ (далее - НИОКР)	тыс. руб.	100
2.8	Объем НИОКР в расчете на одного научно-педагогического работника	тыс. руб.	16,67
2.9	Удельный вес доходов от НИОКР в общих доходах образовательной организации	%	0,23
2.10	Удельный вес НИОКР, выполненных собственными силами (без привлечения соисполнителей), в общих доходах образовательной организации от НИОКР	%	100
2.11	Доходы от НИОКР (за исключением средств бюджетов бюджетной системы Российской Федерации, государственных фондов поддержки науки) в расчете на одного научно-педагогического работника	тыс. руб.	16,67
2.12	Количество лицензионных соглашений	единиц	0
2.13	Удельный вес средств, полученных образовательной организацией от управления объектами интеллектуальной собственности, в общих доходах образовательной организации	%	0
2.14	Численность/удельный вес численности научно-педагогических работников без ученой степени - до 30 лет, кандидатов наук - до 35 лет, докторов наук - до 40 лет, в общей численности научно-педагогических работников	человек/%	0 / 0
2.15	Численность/удельный вес численности научно-педагогических работников, имеющих ученую степень кандидата наук, в общей численности научно-педагогических работников образовательной организации	человек/%	19 / 70,4
2.16	Численность/удельный вес численности научно-педагогических работников, имеющих ученую степень доктора наук, в общей численности научно-педагогических работников образовательной организации	человек/%	3 / 11,1
2.17	Численность/удельный вес численности научно-педагогических работников, имеющих ученую степень кандидата и доктора наук, в общей численности научно-педагогических работников филиала (без совместителей и работающих по договорам гражданско-правового характера)	человек/%	2/100
2.18	Количество научных журналов, в том числе электронных, издаваемых образовательной организацией	единиц	0

2.19	Количество грантов за отчетный период в расчете на 100 научно-педагогических работников	единиц	0
3	Международная деятельность		
3.1	Численность/удельный вес численности иностранных студентов (курсантов) (кроме стран Содружества Независимых Государств (далее - СНГ)), обучающихся по образовательным программам бакалавриата, программам специалитета, программам магистратуры, в общей численности студентов (курсантов), в том числе:	человек/%	0 / 0
3.1.1	по очной форме обучения	человек/%	0 / 0
3.1.2	по очно-заочной форме обучения	человек/%	0 / 0
3.1.3	по заочной форме обучения	человек/%	0 / 0
3.2	Численность/удельный вес численности иностранных студентов (курсантов) из стран СНГ, обучающихся по образовательным программам бакалавриата, программам специалитета, программам магистратуры, в общей численности студентов (курсантов), в том числе:	человек/%	0 / 0
3.2.1	по очной форме обучения	человек/%	0 / 0
3.2.2	по очно-заочной форме обучения	человек/%	0 / 0
3.2.3	по заочной форме обучения	человек/%	0 / 0
3.3	Численность/удельный вес численности иностранных студентов (курсантов) (кроме стран СНГ), завершивших освоение образовательных программ бакалавриата, программ специалитета, программ магистратуры, в общем выпуске студентов (курсантов)	человек/%	0 / 0
3.4	Численность/удельный вес численности иностранных студентов (курсантов) из стран СНГ, завершивших освоение образовательных программ бакалавриата, программ специалитета, программ магистратуры, в общем выпуске студентов (курсантов)	человек/%	2 / 4,5
3.5	Численность/удельный вес численности студентов (курсантов) образовательной организации, обучающихся по очной форме обучения по образовательным программам бакалавриата, программам специалитета, программам магистратуры, прошедших обучение за рубежом не менее семестра (триместра), в общей численности студентов (курсантов)	человек/%	0 / 0
3.6	Численность студентов (курсантов) иностранных образовательных организаций, прошедших обучение в образовательной организации по очной форме обучения по образовательным программам бакалавриата, программам специалитета, программам магистратуры, не менее семестра (триместра)	человек	0
3.7	Численность/удельный вес численности иностранных граждан из числа научно-педагогических работников в общей численности научно-педагогических работников	человек/%	0 / 0
3.8	Численность/удельный вес численности иностранных граждан (кроме стран СНГ) из числа аспирантов (адъюнктов, ординаторов, интернов, ассистентов-стажеров) образовательной организации в общей численности аспирантов (адъюнктов, ординаторов, интернов, ассистентов-стажеров)	человек/%	0 / 0
3.9	Численность/удельный вес численности иностранных граждан стран СНГ из числа аспирантов (адъюнктов, ординаторов, интернов, ассистентов-стажеров) образовательной организации в общей численности аспирантов (адъюнктов, ординаторов, интернов, ассистентов-стажеров)	человек/%	0 / 0
3.10	Объем средств, полученных образовательной организацией на выполнение НИОКР от иностранных граждан и иностранных юридических лиц	тыс. руб.	0
3.11	Объем средств от образовательной деятельности, полученных образовательной организацией от иностранных граждан и иностранных юридических лиц	тыс. руб.	47,7
4	Финансово-экономическая деятельность		
4.1	Доходы образовательной организации по всем видам финансового обеспечения (деятельности)	тыс. руб.	45594,2
4.2	Доходы образовательной организации по всем видам финансового обеспечения (деятельности) в расчете на одного научно-педагогического работника	тыс. руб.	7099,0
4.3	Доходы образовательной организации из средств от приносящей доход деятельности в расчете на одного научно-педагогического работника	тыс. руб.	5744,2
4.4	Отношение среднего заработка научно-педагогического работника в образовательной организации (по всем видам финансового обеспечения (деятельности)) к соответствующей среднемесячной начисленной заработной плате наемных работников в организациях, у индивидуальных предпринимателей и физических лиц (среднемесячному доходу от трудовой деятельности) в субъекте Российской Федерации	%	283

5	Инфраструктура		
5.1	Общая площадь помещений, в которых осуществляется образовательная деятельность, в расчете на одного студента (курсанта), в том числе:	кв. м	16,6
5.1.1	имеющихся у образовательной организации на праве собственности	кв. м	0
5.1.2	закрепленных за образовательной организацией на праве оперативного управления	кв. м	13,2
5.1.3	предоставленных образовательной организации в аренду, безвозмездное пользование	кв. м	3,4
5.2	Количество компьютеров в расчете на одного студента (курсанта)	единиц	1,39
5.3	Удельный вес стоимости оборудования (не старше 5 лет) образовательной организации в общей стоимости оборудования	%	47,69
5.4	Количество экземпляров печатных учебных изданий (включая учебники и учебные пособия) из общего количества единиц хранения библиотечного фонда, состоящих на учете, в расчете на одного студента (курсанта)	единиц	243,3
5.5	Удельный вес укрупненных групп специальностей и направлений подготовки, обеспеченных электронными учебными изданиями (включая учебники и учебные пособия) в количестве не менее 20 изданий по основным областям знаний	%	100
5.6	Численность/удельный вес численности студентов (курсантов), проживающих в общежитиях, в общей численности студентов (курсантов), нуждающихся в общежитиях	человек/%	0 / 0
6	Обучение инвалидов и лиц с ограниченными возможностями здоровья		
6.1	Численность/удельный вес численности студентов (курсантов) из числа инвалидов и лиц с ограниченными возможностями здоровья, обучающихся по программам бакалавриата, программам специалитета и программам магистратуры, в общей численности студентов (курсантов), обучающихся по программам бакалавриата, программам специалитета и программам магистратуры	человек/%	2 / 0,7
6.2	Общее количество адаптированных образовательных программ высшего образования, в том числе:	единиц	0
6.2.1	программ бакалавриата и программ специалитета	единиц	0
	для инвалидов и лиц с ограниченными возможностями здоровья с нарушениями зрения	единиц	0
	для инвалидов и лиц с ограниченными возможностями здоровья с нарушениями слуха	единиц	0
	для инвалидов и лиц с ограниченными возможностями здоровья с нарушениями опорно-двигательного аппарата	единиц	0
	для инвалидов и лиц с ограниченными возможностями здоровья с другими нарушениями	единиц	0
	для инвалидов и лиц с ограниченными возможностями здоровья со сложными дефектами (два и более нарушений)	единиц	0
6.2.2	программ магистратуры	единиц	0
	для инвалидов и лиц с ограниченными возможностями здоровья с нарушениями зрения	единиц	0
	для инвалидов и лиц с ограниченными возможностями здоровья с нарушениями слуха	единиц	0
	для инвалидов и лиц с ограниченными возможностями здоровья с нарушениями опорно-двигательного аппарата	единиц	0
	для инвалидов и лиц с ограниченными возможностями здоровья с другими нарушениями	единиц	0
	для инвалидов и лиц с ограниченными возможностями здоровья со сложными дефектами (два и более нарушений)	единиц	0
6.3	Общая численность инвалидов и лиц с ограниченными возможностями здоровья, обучающихся по программам бакалавриата и программам	человек	0
6.3.1	по очной форме обучения	человек	0
	инвалидов и лиц с ограниченными возможностями здоровья с нарушениями зрения	человек	0
	инвалидов и лиц с ограниченными возможностями здоровья с нарушениями слуха	человек	0
	инвалидов и лиц с ограниченными возможностями здоровья с нарушениями опорно-двигательного аппарата	человек	0

	инвалидов и лиц с ограниченными возможностями здоровья с нарушениями зрения	человек	0
	инвалидов и лиц с ограниченными возможностями здоровья с нарушениями слуха	человек	0
	инвалидов и лиц с ограниченными возможностями здоровья с нарушениями опорно-двигательного аппарата	человек	0
	инвалидов и лиц с ограниченными возможностями здоровья с другими нарушениями	человек	0
	инвалидов и лиц с ограниченными возможностями здоровья со сложными дефектами (два и более нарушений)	человек	0
6.7	Численность/удельный вес численности работников образовательной организации, прошедших повышение квалификации по вопросам получения высшего образования инвалидами и лицами с ограниченными возможностями здоровья, в общей численности работников образовательной организации, в том числе:	человек/%	0 / 0
6.7.1	численность/удельный вес профессорско-преподавательского состава, прошедшего повышение квалификации по вопросам получения высшего образования инвалидами и лицами с ограниченными возможностями здоровья, в общей численности профессорско-преподавательского состава	человек/%	0 / 0
6.7.2	численность/удельный вес учебно-вспомогательного персонала, прошедшего повышение квалификации по вопросам получения высшего образования инвалидами и лицами с ограниченными возможностями здоровья, в общей численности учебно-вспомогательного персонала	человек/%	0 / 0

